



**Zveřejňované údaje k 31.12.2015 dle vyhlášky č. 434/2009 Sb.**

## Obsah

<b>Obsah</b> .....	<b>1</b>
<b>1. Základní údaje o pojišťovně</b> .....	<b>2</b>
<b>2. Orgány pojišťovny</b> .....	<b>3</b>
2.1. Členové představenstva	3
2.2. Členové dozorčí rady	5
<b>3. Údaje o akcionářích s kvalifikovanou účastí na pojišťovně</b> .....	<b>7</b>
<b>4. Informace o osobách, které jsou ve vztahu k pojišťovně ovládajícími osobami nebo většinovým společníkem</b> .....	<b>7</b>
<b>5. Organizační struktura pojišťovny</b> .....	<b>8</b>
<b>6. Vlastnická struktura</b> .....	<b>9</b>
<b>7. Údaje o činnosti pojišťovny</b> .....	<b>9</b>
7.1. Předmět podnikání zapsaný v Obchodním rejstříku	10
7.2. Přehled činností skutečně vykonávaných	10
<b>8. Rozvaha pojišťovny</b> .....	<b>11</b>
<b>9. Výkaz zisků a ztrát</b> .....	<b>13</b>
<b>10. Reálné a jmenovité hodnoty derivátů</b> .....	<b>14</b>
<b>11. Poměrové ukazatele</b> .....	<b>15</b>
11.1. Ukazatele solventnosti pro životní pojištění	15
11.2. Ukazatele solventnosti pro neživotní pojištění	15
11.3. Rentabilita	15
11.4. Combined ratio v neživotním pojištění	15

## 1. Základní údaje o pojišťovně

<b>Obchodní firma</b>	Komerční pojišťovna
<b>Právní forma</b>	akciová společnost
<b>Adresa sídla</b>	Karolinská 1/650, Praha 8, PSČ 186 00
<b>IČO</b>	63998017
<b>Datum zápisu do obchodního rejstříku</b>	1.9.1995
<b>Datum poslední změny</b>	17.12.2015
<b>Účel poslední změny</b>	aktualizace údajů o představenstvu
<b>Výše ZK zapsaného do OR</b>	1 175 397 600,- Kč
<b>Výše splaceného ZK</b>	100%
<b>Druh, forma a podoba</b>	kmenové akcie na jméno v zaknihované podobě
<b>Jmenovitá hodnota emitované akcie</b>	145 470,- Kč
<b>Jmenovitá hodnota emitované akcie</b>	72 735,- Kč
<b>Počet emitovaných akcií o jmenovité hodnotě 145 470,- Kč</b>	6 580 ks
<b>Počet emitovaných akcií o jmenovité hodnotě 72 735,- Kč</b>	3 000 ks

## 2. Orgány pojišťovny

### 2.1. Členové představenstva

Jméno	funkce, od data	dosavadní zkušenosti a kvalifikační předpoklady a členství v orgánech jiných právnických osob
<b>Stéphane Corbet</b>	předsedou představenstva zvolen s účinností od 29. září 2011; členem představenstva Komerční pojišťovny od 1. září 2003	Narozen 11. září 1969 ve Francii, bydliště Praha, státní občanství francouzské, předsedou představenstva zvolen s účinností od 29. září 2011. Členem představenstva Komerční pojišťovny je od 1. září 2003. Zastával různé aktuárské pozice, naposledy ve společnosti SOGECAP, předtím ve společnosti A. G. F. (člen skupiny Allianz). Je absolventem Statistického institutu při pařížské univerzitě a členem Francouzského institutu pojistné matematiky.
<b>Zdeněk Zavadil</b>	zvolen členem představenstva s účinností od 10. května 2001	Narozen 22. dubna 1969, bydliště Praha, členem představenstva zvolen s účinností od 10. května 2001. Profesionální kariéru začal v roce 1992 ve společnosti Motokov, následně pracoval v několika leasingových společnostech. Do Komerční pojišťovny nastoupil v květnu 2001. Je absolventem Vysoké školy ekonomické v Praze, Fakulty podnikohospodářské.
<b>Šárka Šindlerová</b>	zvolena členkou představenstva s účinností od 1. července 2007	Narozena 11. ledna 1973, bydliště Velké Popovice, členkou představenstva zvolena s účinností od 1. července 2007. Od roku 1996 se pohybuje ve finančním světě, působila ve společnostech Deloitte a ING. Do Komerční pojišťovny nastoupila v listopadu 2002 na pozici ředitelky Úseku ekonomického. Je absolventkou Slezské univerzity v oboru ekonomie.

Jméno	funkce, od data	dosavadní zkušenosti a kvalifikační předpoklady a členství v orgánech jiných právnických osob
<b>Jiří Koutník</b>	zvolen členem představenstva s účinností od 19. dubna 2011	Narozen 8. října 1969, bydliště Praha, členem představenstva zvolen s účinností od 19. dubna 2011. Od roku 2003 působil v Komerční bance na vedoucích pozicích IT, naposledy na pozici vedoucího vývoje SW pro distribuční kanály. Do KP nastoupil v dubnu 2011 na pozici ředitele Úseku řízení projektů a informačních technologií. Je absolventem ČVUT, Fakulty elektrotechnické.
<b>William Chonier</b>	zvolen členem představenstva s účinností od 27. září 2011	Narozen 25. ledna 1971 ve Francii, bydliště Praha, státní občanství francouzské, členem představenstva zvolen s účinností od 27. září 2011. Naposledy pracoval na pozici obchodního ředitele SG Insurance Russia. Do KP nastoupil 1. září 2011 na pozici ředitele Úseku vývoj. Je absolventem francouzské univerzity v Clermont Ferrand v oboru ekonomie a management.
<b>Helena Endlerová</b>	zvolena členkou představenstva s účinností od 22. ledna 2014	Narozena 14. srpna 1980, bydliště Praha, členkou představenstva zvolena s účinností od 22. ledna 2014. Svou profesní kariéru začala ve společnosti Ernst & Young. Od roku 2006 působila v Komerční bance v oddělení Řízení finanční skupiny. V roce 2009 nastoupila do Komerční pojišťovny, kde vedla Odbor controllingu a plánování a v únoru 2011 byla jmenována zástupkyní ředitelky ekonomického úseku. Je absolventkou Technické univerzity v Liberci, Fakulty hospodářské a členkou britské Association of Chartered Certified Accountants.

## 2.2. Členové dozorčí rady

Jméno	funkce, od data	dosavadní zkušenosti a kvalifikační předpoklady a členství v orgánech jiných právnických osob
<b>Philippe Perret</b>	předsedou dozorčí rady zvolen s účinností od 26. září 2014	Narozen 11. ledna 1963 ve Francii, bydliště Paříž, Francie, státní občanství francouzské, členem dozorčí rady zvolen s účinností od 4. března 2006, předsedou dozorčí rady zvolen 4. prosince 2009. Od roku 1987 působí ve finančnictví, nejdříve ve společnosti NATIO-VIE (člen skupiny BNP), od roku 1997 pak ve společnosti SOGECAP. Od 1. prosince 2009 působí jako generální ředitel společnosti. Je absolventem National School of Statistics and Economic Management a členem výkonné komise Asociace francouzských pojišťoven a Francouzského institutu pojistné matematiky.
<b>Albert Le Dirac'h</b>	členem dozorčí rady zvolen s účinností od 2. srpna 2013	Narozen 16. října 1954 ve Francii, bydliště Praha, státní občanství francouzské, členem dozorčí rady zvolen s účinností od 2. srpna 2013. Absolvent studia managementu na Univerzitě v Rennes. V letech 1979–1980 působil ve Skupině Insurance National. Od roku 1980 působí ve skupině Sociétés Générale, kde nejprve pracoval v Paříži jako inspektor útvaru generální inspekce, následně od roku 1987 jako náměstek ředitele a dále jako ředitel back office v rámci divize kapitálových trhů a od roku 1995 jako ředitel útvaru řízení lidských zdrojů v rámci divize lidských zdrojů. V letech 1999–2006 působil jako generální ředitel a člen představenstva SGBT Lucembursko, v letech 2001–2007 jako předseda dozorčí rady SG Private Banking Belgie a v letech 2006–2008 jako náměstek ředitele v rámci divize lidských zdrojů skupiny. Od roku 2008 do roku 2012 působil jako generální ředitel a předseda představenstva Sociétés Générale Maroko se sídlem v Casablanca. Představenstvo KB zvolilo s účinností od 2. srpna 2013 Alberta Le Dirac'ha předsedou představenstva a generálním ředitelem Komerční banky. Albert Le Dirac'h dále zastává funkce člena dozorčí rady společností SG Equipment Finance Czech Republic s.r.o. a funkci předsedy dozorčí rady společností Modrá pyramida stavební spořitelna, a.s. a ESSOX s.r.o.
<b>Pascal Bied-Charreton</b>	členem dozorčí rady zvolen s účinností od 2. prosince 2009	Narozen 28. prosince 1964 ve Francii, bydliště Paříž, Francie, státní občanství francouzské, členem dozorčí rady zvolen 2. prosince 2009. Je absolventem oboru ekonomie na vysoké škole Ecole Centrale de Paris. Od roku 1988 působí v pojišťovnictví, postupně ve společnostech CARDIF, NATIO-VIE a BNP Paribas. Od září 2006 do listopadu 2009 byl ředitelem pro mezinárodní rozvoj Sociétés Générale Insurance, oblast Asie. Od 1. prosince 2009 je náměstkem generálního ředitele SOGECAP. Je členem Francouzského institutu pojistné matematiky.

Jméno	funkce, od data	dosavadní zkušenosti a kvalifikační předpoklady a členství v orgánech jiných právnických osob
Libor Löfler	členem dozorčí rady zvolen s účinností od 28. dubna 2015	<p>Narozen 29. května 1966, bydliště Praha, členem dozorčí rady zvolen s účinností od 28. dubna 2015. Je absolventem VŠE a celou svou profesní kariéru pracuje v bankovníctví. Mimo jiné působil ve Státní bance československé, v Investiční bance a v Konsolidační bance, a to v oblasti IT projektů a poté finančního řízení. V letech 1998 a 1999 zastával pozici generálního ředitele Konsolidační banky. Od roku 1999 pracuje pro Skupinu Komerční banky, kde se podílel na privatizaci, poté na restrukturalizačních a transformačních projektech v oblasti financí a finanční skupiny. V letech 2002 až 2006 působil jako ředitel Finančního managementu. Mezi lety 2006 až 2010 zastával pozici místopředsedy představenstva Modré pyramidy s odpovědností za IT, projekty a schvalování úvěrů. Poté od roku 2010 zastával pozici zástupce výkonného ředitele pro Strategii a finance Komerční banky a od roku 2012 tento úsek vedl z pozice výkonného ředitele. S účinností od 1. dubna 2015 je členem představenstva Komerční banky, zodpovědným za vedení úseků Strategie a finance, Transakční a platební služby, Služby investičního bankovníctví, Podpůrné služby, Informační technologie, Organizace a řízení změn a Řízení informací.</p>

### 3. Údaje o akcionářích s kvalifikovanou účastí na pojišťovně

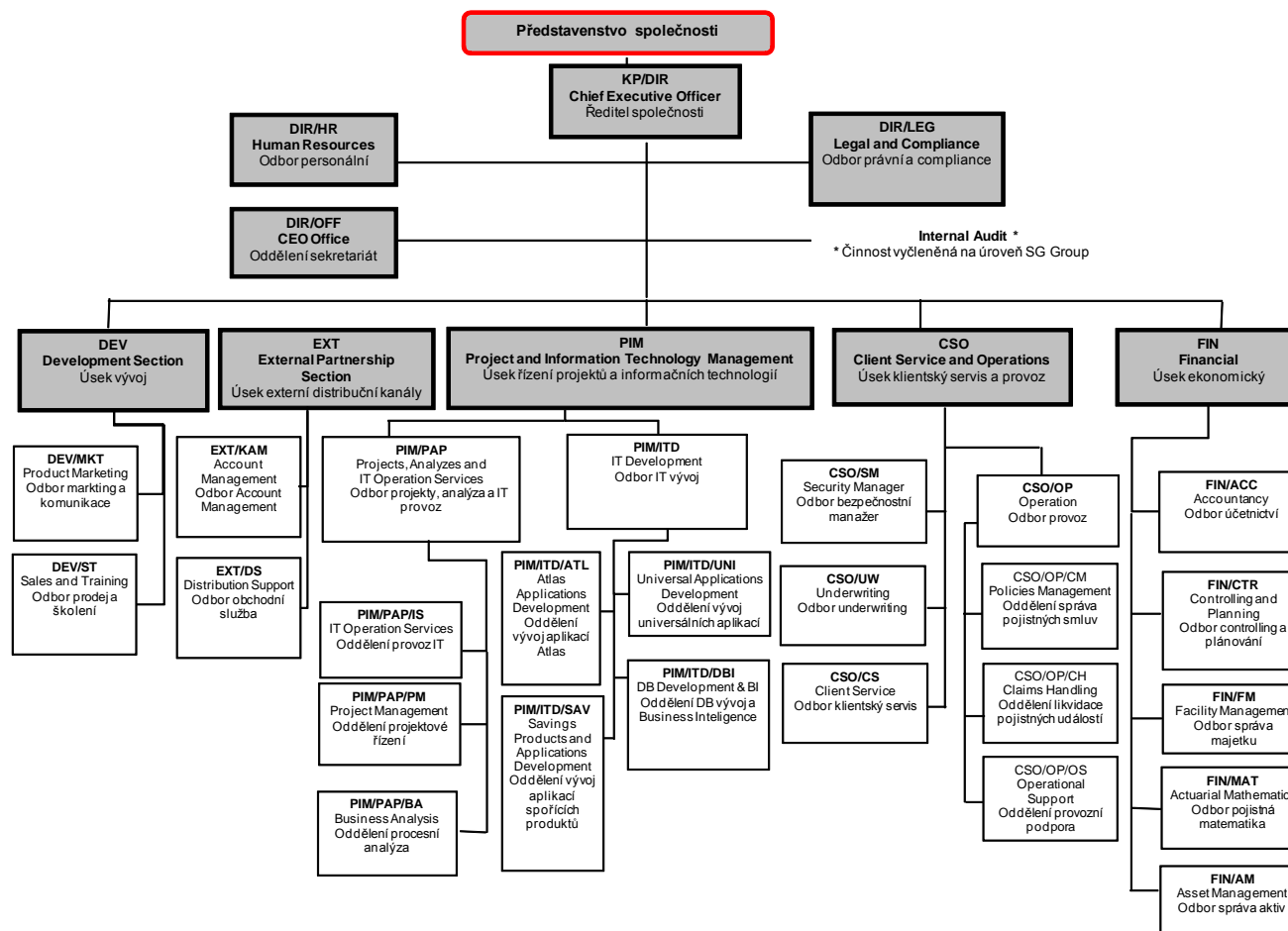
obchodní firma/název	právní forma, adresa sídla	výše podílu na hlasovacích právech (v %)
SOGECAP	akciová společnost se sídlem Tour D2 - 17 bis place des Reflets - 92919 Paris La Défense 2, Francie	51%
Komerční banka	akciová společnost se sídlem Na Příkopě 33, Praha 1	49%

### 4. Informace o osobách, které jsou ve vztahu k pojišťovně ovládajícími osobami nebo většinovým společníkem

Obchodní firma/název	SOGECAP
Právní forma, adresa sídla	akciová společnost se sídlem Tour D2 - 17 bis place des Reflets - 92919 Paris La Défense 2, Francie
Přímý/nepřímý podíl na ZK (v %)	51%
Přímý/nepřímý podíl na hlasovacích právech (v %)	51%
Jiný způsob ovládnání, pokud není podíl na ZK nebo hlasovacích právech	---
Souhrnná výše pohledávek vůči ovládajícím osobám k 31.12.2015	27 907 tis. Kč
Souhrnná výše závazků vůči ovládajícím osobám k 31.12.2015	17 085 tis. Kč
Souhrnná výše cenných papírů v aktivech pojišťovny a které jsou emitovány ovládajícími osobami	0
Souhrnná výše závazků z těchto cenných papírů	0
Souhrnná výše záruk vydaných pojišťovnou za ovládajícími osobami	0
Souhrnná výše záruk přijatých od ovládajících osob	0

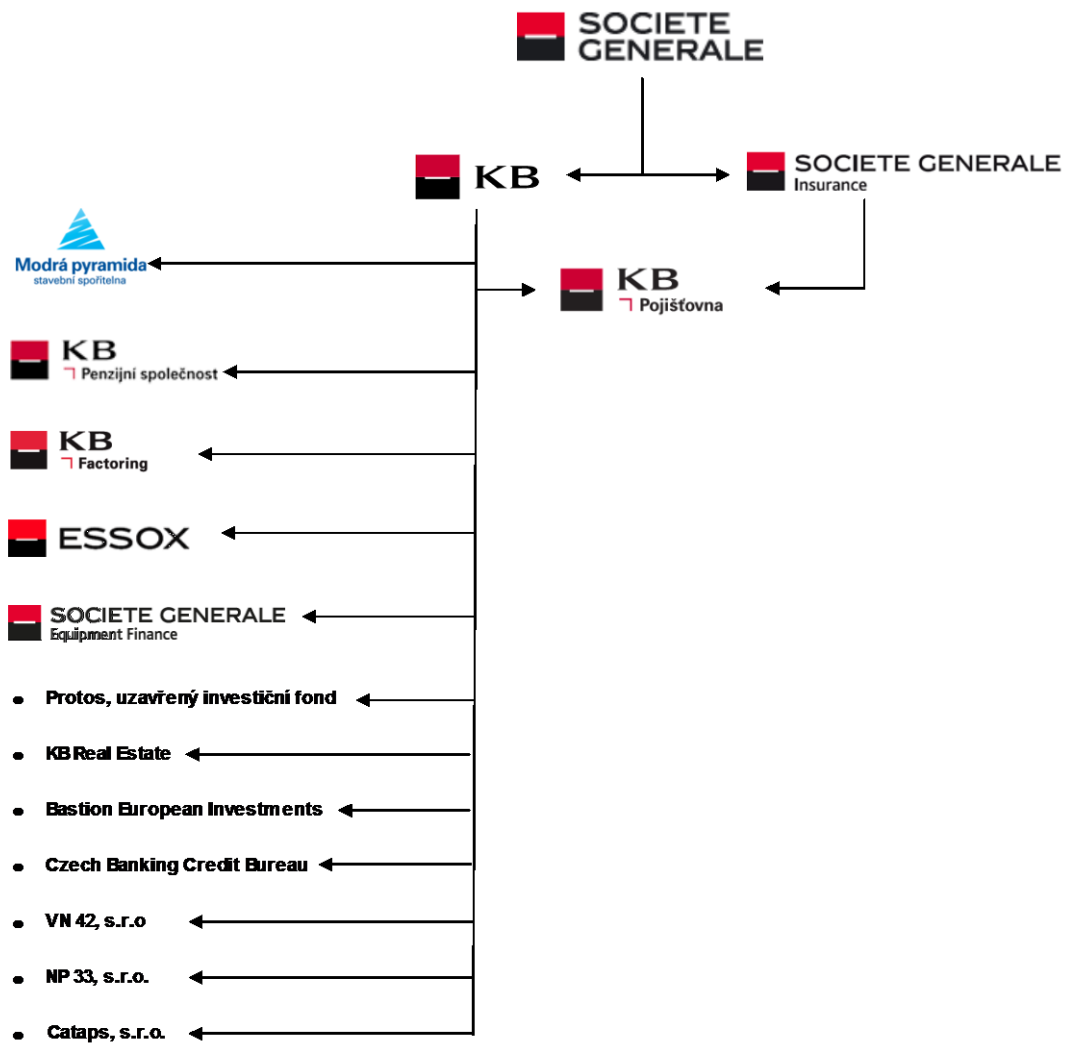


## 5. Organizační struktura pojišťovny



- Komerční pojišťovna nemá žádné organizační složky.
- Přepočtený stav zaměstnanců k 31.12.2015 je 168,65

## 6. Vlastnická struktura



## 7. Údaje o činnosti pojišťovny

### 7.1. Předmět podnikání zapsaný v Obchodním rejstříku

- 7.1.1. Pojišťovací činnost dle § 13 odst. 1 zákona č. 277/2009 Sb., o pojišťovnictví
- v rozsahu pojistných odvětví I., II., III., VI., VII. a IX. životních pojištění uvedených v části A přílohy č. 1 k zákonu o pojišťovnictví
  - v rozsahu pojistných odvětví 1, 2, 3, 4, 7, 8, 9, 10c), 13, 14, 15, 16, a 18 neživotních pojištění uvedených v části B přílohy č. 1 k zákonu o pojišťovnictví
- 7.1.2. Činnosti související s pojišťovací a zajišťovací činností dle § 13 odst. 1 zákona o pojišťovnictví:
- zprostředkovatelská činnost prováděná v souvislosti s pojišťovací činností dle zákona o pojišťovnictví,
  - poradenská činnost související s pojištěním fyzických a právnických osob dle zákona o pojišťovnictví,
  - šetření pojistných událostí prováděné na základě smlouvy s pojišťovnou dle zákona o pojišťovnictví,
  - zprostředkování finančních služeb uvedených pod písmenem a) - e):
    - a) zprostředkovatelská činnost v oblasti stavebního spoření,
    - b) zprostředkovatelská činnost v oblasti penzijního připojištění,
    - c) zprostředkovatelská činnost v oblasti sjednávání spotřebitel. a hypotečních úvěrů,
    - d) zprostředkovatelská činnost v oblasti sjednávání kreditních karet,
    - e) zprostředkovatelská činnost v oblasti leasingu
  - vzdělávací činnost pro pojišťovací zprostředkovatele a samostatné likvidátory pojistných událostí.

### 7.2. Přehled činností skutečně vykonávaných

- 7.2.1. Pojišťovací činnost dle § 13 odst. 1 zákona č. 277/2009 Sb., o pojišťovnictví
- v rozsahu pojistných odvětví I., II., III., a IX. životních pojištění uvedených v části A přílohy č. 1 k zákonu o pojišťovnictví
  - v rozsahu pojistných odvětví 1, 2, 16, a 18 neživotních pojištění uvedených v části B přílohy č. 1 k zákonu o pojišťovnictví
- 7.2.2. Činnosti související s pojišťovací činností dle § 13 odst. 1 zákona o pojišťovnictví:
- poradenská činnost související s pojištěním fyzických a právnických osob dle zákona o pojišťovnictví,
  - vzdělávací činnost pro pojišťovací zprostředkovatele a samostatné likvidátory pojistných událostí.

## 8. Rozvaha pojišťovny

		k 31.12.2015 v tis. Kč
<b>AKTIVA</b>		
<b>Dlouhodobý nehmotný majetek</b>		<b>34 374</b>
<b>Finanční umístění</b>		<b>39 527 621</b>
	Akcie a ostatní cenné papíry s proměnlivým výnosem, ostatní podíly	1 606 983
	Dluhové cenné papíry	38 786 737
	z toho dluhopisy "OECD" držené do splatnosti	13 713 014
	z toho ostatní cenné papíry držené do splatnosti	25 073 723
	Depozita u finančních institucí	1 194 473
	Ostatní finanční umístění	-2 060 572
<b>Finanční umístění životního pojištění, je-li nositelem inv. rizika pojistník</b>		<b>6 340 407</b>
<b>Dlužníci</b>		<b>241 002</b>
	Pohledávky z operací přímého pojištění	54 458
	Pohledávky z operací zajištění	0
	Ostatní pohledávky	186 544
<b>Ostatní aktiva</b>		<b>208 193</b>
	Dlouhodobý hmotný majetek, jiný než pozemky a stavby (nemovitosti), a zásoby	8 176
	Hotovost na účtech u finančních institucí a hotovost v pokladně	200 017
<b>Přechodné účty aktiv</b>		<b>335 464</b>
	Odložené pořizovací náklady na pojistné smlouvy	143 327
	v životním pojištění	110 817
	v neživotním pojištění	32 510
	Ostatní přechodné účty aktiv	192 137
	dohadné položky aktivní	185 856
<b>AKTIVA CELKEM</b>		<b>46 687 061</b>

<b>PASIVA</b>		k 31.12.2015 v tis. Kč
<b>Vlastní kapitál</b>		<b>2 983 090</b>
	Základní kapitál	1 175 398
	Ostatní kapitálové fondy	890 286
	z toho přeceňovací rozdíly z CP	1 099 118
	Rezervní fond a ostatní fondy ze zisku	61 264
	Nerozdělený zisk min. úč. období nebo neuhr. ztráta min. úč. období	483 361
	Zisk nebo ztráta běžného účetního období	372 781
<b>Technické rezervy</b>		<b>36 618 505</b>
	Rezerva na nezasloužené pojistné	63 175
	Rezerva na nezasloužené pojistné vztahující se k pojistným odvětvím ŽP	17 064
	Rezerva na nezasloužené pojistné vztahující se k pojistným odvětvím NŽP	46 111
	Rezerva pojistného životních pojištění	34 741 357
	Rezerva na pojistná plnění	400 102
	Rezerva na pojistná plnění vztahující se k pojistným odvětvím ŽP	258 887
	Rezerva na pojistná plnění vztahující se k pojistným odvětvím NŽP	141 215
	Rezerva na prémie a slevy	1 323 165
	Rezerva na prémie a slevy vztahující se k pojistným odvětvím ŽP	1 322 764
	Rezerva na prémie a slevy vztahující se k pojistným odvětvím NŽP	401
	Rezerva na splnění závazků z použité technické úrokové míry	90 706
<b>Technická rezerva životních pojištění, je-li nositelem inv. rizika pojistník</b>		<b>6 340 407</b>
<b>Rezervy na ostatní rizika a ztráty</b>		<b>105 709</b>
	Rezerva na daně	85 950
	Ostatní rezervy	19 759
<b>Věřitelé</b>		<b>401 009</b>
	Závazky z operací přímého pojištění	104 457
	Závazky z operací zajištění	21 843
	Ostatní závazky	274 709
	daňové závazky a závazky ze sociálního zabezpečení	15 508
<b>Přechodné účty pasiv</b>		<b>238 341</b>
	Výdaje příštích období a výnosy příštích období	0
	Ostatní přechodné účty pasiv	238 341
	dohadné položky pasivní	238 341
<b>PASIVA CELKEM</b>		<b>46 687 061</b>

## 9. Výkaz zisků a ztrát

<b>TECHNICKÝ ÚČET K NEŽIVOTNÍMU POJIŠTĚNÍ</b>	1.1. - 31.12.2015 v tis. Kč
Zasloužené pojistné, očištěné od zajištění:	327 027
Převedené výnosy z finančního umístění z Netechnického účtu	4 403
Ostatní technické výnosy, očištěné od zajištění	1 080
Náklady na pojistná plnění, očištěné od zajištění:	-47 959
Změny stavu ostatních technických rezerv, očištěné od zajištění (+/-)	-3
Prémie a slevy, očištěné od zajištění	-303
Čistá výše provozních nákladů	-152 609
Ostatní technické náklady, očištěné od zajištění	-40 646
<b>Mezisoučet, zůstatek (výsledek) Technického účtu k neživotnímu pojištění</b>	<b>90 990</b>

<b>TECHNICKÝ ÚČET K ŽIVOTNÍMU POJIŠTĚNÍ</b>	1.1. - 31.12.2015 v tis. Kč
Zasloužené pojistné, očištěné od zajištění:	5 466 578
Výnosy z finančního umístění	3 506 118
Přírůstky hodnoty finančního umístění	319 130
Ostatní technické výnosy, očištěné od zajištění	66 741
Náklady na pojistná plnění, očištěné od zajištění	-4 125 141
Změna stavu ostatních technických rezerv, očištěná od zajištění (+/-)	-1 547 177
Čistá výše provozních nákladů	-406 893
Náklady na finanční umístění	-2 421 333
Úbytky hodnoty finančního umístění	-275 688
Ostatní technické náklady, očištěné od zajištění	-210 346
Převod výnosů z finančního umístění na Netechnický účet	-85 372
<b>Mezisoučet, zůstatek (výsledek) Technického účtu k životnímu pojištění</b>	<b>286 617</b>

<b>NETECHNICKÝ ÚČET</b>	1.1. - 31.12.2015 v tis. Kč
Výsledek Technického účtu k neživotnímu pojištění	90 990
Výsledek Technického účtu k životnímu pojištění	286 617
Převedené výnosy finančního umístění z Technického účtu k životnímu pojištění	85 372
Převod výnosů z finančního umístění na Technický účet k neživotnímu pojištění	-4 403
Daň z příjmů z běžné činnosti	-85 754
<b>Zisk nebo ztráta z běžné činnosti po zdanění</b>	<b>372 822</b>
Ostatní daně neuvedené v předcházejících položkách	-41
<b>Zisk nebo ztráta za účetní období</b>	<b>372 781</b>

## 10. Reálné a jmenovité hodnoty derivátů

reálné hodnoty derivátů sjednané za účelem zajišťování	- 2 060 572 tis CZK
jmenovité hodnoty derivátů sjednané za účelem zajišťování v EUR	442 600 tis EUR
jmenovité hodnoty derivátů sjednané za účelem zajišťování v USD	304 280 tis USD

## Poměrové ukazatele

### 1.1. Ukazatele solventnosti pro životní pojištění

disponibilní míra solventosti k 31.12.2015	2 691 713 tis Kč
požadovaná míra solventnosti k 31.12.2015	1 653 996 tis Kč
výše garančního fondu k 31.12.2015	551 332 tis Kč
poměr disponibilní míry solventnosti a požadované míry solventnosti k 31.12.2015	163%
poměr garančního fondu a součtu položek podle § 18 k 31.12.2015	20%

### 1.2. Ukazatele solventnosti pro neživotní pojištění

disponibilní míra solventosti k 31.12.2015	257 003 tis Kč
požadovaná míra solventnosti k 31.12.2015	120 000 tis Kč
výše garančního fondu k 31.12.2015	120 000 tis Kč
poměr disponibilní míry solventnosti a požadované míry solventnosti k 31.12.2015	214%
poměr garančního fondu a součtu položek podle § 18 k 31.12.2015	47%

### 1.3. Rentabilita

rentabilita průměrných aktiv ROAA	0,8%
rentabilita průměrného vlastního kapitálu ROAE	12,4%

### 1.4. Combined ratio v neživotním pojištění

"Combined ratio"	61%
------------------	-----