



Zveřejňované údaje k 30.9.2013 dle vyhlášky č. 434/2009 Sb.

Obsah

Obsah	1
1. Základní údaje o pojišťovně	2
2. Orgány pojišťovny	3
2.1. Členové představenstva	3
2.2. Členové dozorčí rady	5
3. Údaje o akcionářích s kvalifikovanou účastí na pojišťovně	7
4. Informace o osobách, které jsou ve vztahu k pojišťovně ovládajícími osobami nebo většinovým společníkem	7
5. Organizační struktura pojišťovny	8
6. Vlastnická struktura	9
7. Údaje o činnosti pojišťovny	10
7.1. Předmět podnikání zapsaný v OR	10
7.2. Přehled činností skutečně vykonávaných	10
8. Rozvaha pojišťovny	11
9. Výkaz zisků a ztrát	13
10. Reálné a jmenovité hodnoty derivátů	15
11. Poměrové ukazatele	16
11.1. Ukazatele solventnosti pro životní pojištění	16
11.2. Ukazatele solventnosti pro neživotní pojištění	16
11.3. Rentabilita	16
11.4. Combined ratio v neživotním pojištění	16

1. Základní údaje o pojišťovně

Obchodní firma	Komerční pojišťovna
Právní forma	akciová společnost
Adresa sídla	Karolinská 1/650, Praha 8, PSČ 186 00
IČO	63998017
Datum zápisu do obchodního rejstříku	1.9.1995
Datum poslední změny	17. 10. 2013
Účel poslední změny	změna členů dozorčí rady
Výše ZK zapsaného do OR	1 175 397 600,- Kč
Výše splaceného ZK	100%
Druh, forma a podoba	kmenové akcie na jméno v zaknihované podobě
Jmenovitá hodnota emitované akcie	145 470,- Kč
Jmenovitá hodnota emitované akcie	72 735,- Kč
Počet emitovaných akcií o jmenovité hodnotě 145 470,- Kč	6 580 ks
Počet emitovaných akcií o jmenovité hodnotě 72 735,- Kč	3 000 ks

2. Orgány pojišťovny

2.1. Členové představenstva

Jméno	funkce, od data	dosavadní zkušenosti a kvalifikační předpoklady a členství v orgánech jiných právnických osob
Stéphane Corbet	Předsedou představenstva zvolen s účinností od 29. září 2011. Členem představenstva Komerční pojišťovny je od 1. září 2003	Narozen 11. září 1969 ve Francii, bydliště Praha, státní občanství francouzské, zvolen předsedou představenstva s účinností od 29. září 2011. Členem představenstva Komerční pojišťovny je od 1. září 2003. Zastával různé aktuárské pozice, naposledy ve společnosti SOGECAP, předtím ve společnosti A.G.F. (člen skupiny Allianz). Je absolventem Statistického institutu při pařížské univerzitě a členem francouzského institutu pojistných matematiků.
Zdeněk Zavadil	zvolen členem představenstva s účinností od 10. května 2001	Narozen 22. dubna 1969, bydliště Praha, zvolen členem představenstva s účinností od 10. května 2001. Od roku 1993 působil ve finančnictví v různých manažerských pozicích. Do KP nastoupil v roce 2001. Zastává funkci vedoucího odboru klientský servis a provoz. Je absolventem Vysoké školy ekonomické v Praze, Fakulty podnikohospodářské.
Šárka Šindlerová	zvolena členkou představenstva s účinností od 1. července 2007	Narozena 11. ledna 1973, bydliště Velké Popovice, zvolena členkou představenstva s účinností od 1. července 2007. Od roku 1996 se pohybuje ve finančním světě, působila ve společnostech Deloitte a ING. Do Komerční pojišťovny nastoupila v listopadu 2002 na pozici ředitelky Úseku ekonomického. Je absolventkou Slezské univerzity v oboru ekonomie.

Jméno	funkce, od data	dosavadní zkušenosti a kvalifikační předpoklady a členství v orgánech jiných právnických osob
Jiří Koutník	zvolen členem představenstva s účinností od 19. dubna 2011	Narozen 8. října 1969, bydliště Praha, zvolen členem představenstva s účinností od 19. dubna 2011. Od roku 2003 působil v Komerční bance na vedoucích pozicích IT, naposledy na pozici vedoucího vývoje SW pro distribuční kanály. Do KP nastoupil v dubnu 2011 na pozici ředitele Úseku řízení projektů a informačních technologií. Je absolventem Českého vysokého učení technického v Praze, Fakulty elektrotechnické.
William Chonier	zvolen členem představenstva s účinností od 27. září 2011	Narozen 25. 1. 1971 ve Francii, bydliště Praha, státní občanství francouzské, zvolen členem představenstva s účinností od 27. září 2011. Naposledy pracoval na pozici obchodního ředitele SG Insurance Russia. Do KP nastoupil 1. 9. 2011 na pozici ředitel Úseku vývoj. Je absolventem francouzské univerzity v Clermont-Ferrand v oboru ekonomie a management.

2.2. Členové dozorčí rady

Jméno	funkce, od data	dosavadní zkušenosti a kvalifikační předpoklady a členství v orgánech jiných právnických osob
Philippe Perret	předsedou dozorčí rady zvolen s účinností od 4. prosince 2009	Narozen 11. ledna 1963 ve Francii, bydliště Paříž, Francie, státní občanství francouzské, zvolen členem dozorčí rady s účinností od 4. března 2006, předsedou dozorčí rady zvolen 4. prosince 2009. Od roku 1987 působí ve finančnictví, nejdříve ve společnosti NATIO-VIE (člen skupiny BNP), od roku 1997 pak ve společnosti SOGECAP. Od 1. prosince 2009 působí jako generální ředitel společnosti. Je absolventem National School of Statistics and Economic Management a členem výkonné komise Asociace francouzských pojišťoven a Francouzského institutu pojištění matematiky.
Albert Marie Le Dirac'h	členem dozorčí rady zvolen s účinností od 2. srpna 2013	Narozen 16. října 1954 ve Francii, bydliště Villennes-sur-Seine, Francie, státní občanství francouzské, zvolen členem dozorčí rady 2. srpna 2013. Je absolventem oboru Financí na Univerzitě v Rennes. Ve skupině SG pracuje od roku 1980. Po sedmileté zkušenosti v Inspekci SG se stal v roce 1987 vedoucím back officu v divizi Kapitálových trhů. Od roku 1995 pracoval v pozici ředitele Řízení lidských zdrojů v SG ve Francii. Od roku 1999 do roku 2006 zastával pozici generálního ředitele a člena představenstva a to v mezinárodní a globální bance SGBT Lucembursko, jejíž aktivity pokrývají oblast privátního a korporátního bankovníctví, kapitálových trhů a strukturovaného financování. Zároveň mezi lety 2001 a 2007 vykonával funkci předsedy dozorčí rady v SG Privátním bankovníctví v Belgii. Mezi lety 2006 a 2008 se znovu vrátil do lidských zdrojů, kde zastával pozici zástupce ředitele Lidských zdrojů Skupiny SG. Poté po dobu pěti let působil na pozici generálního ředitele a předsedy představenstva retailové a korporátní banky SG Maroko, včetně dcer působících v oblasti leasingu, řízení aktiv a privátních investic. Od roku 2009 je také poradcem pro francouzský zahraniční obchod. 2. srpna 2013 byl Albert Le Dirac'h zvolen generálním ředitelem Komerční banky.
Pascal Bied-Charreton	členem dozorčí rady zvolen s účinností od 2. prosince 2009	Narozen 28. prosince 1964 ve Francii, bydliště Paříž, Francie, státní občanství francouzské, zvolen členem dozorčí rady 2. prosince 2009. Je absolventem oboru ekonomie na vysoké škole Ecole Centrale de Paris. Od roku 1988 působí v pojišťovnictví, postupně ve společnostech CARDIF, Natio-Vie a BNP Paribas. Od září 2006 do listopadu 2009 byl ředitelem pro mezinárodní rozvoj Sociétés Générale Insurance, oblast Asie. Od 1. prosince 2009 je náměstkem generálního ředitele SOGECAP. Je členem Francouzského institutu pojištění matematiky.

Jméno	funkce, od data	dosavadní zkušenosti a kvalifikační předpoklady a členství v orgánech jiných právnických osob
Pavel Čejka	členem dozorčí rady zvolen s účinností od 21. března 2007	Narozen 13. prosince 1964, bydliště Praha, členem dozorčí rady zvolen s účinností od 21. března 2007. Je absolventem ČVUT a University of Chicago Graduate School of Business. Svou kariéru začal v auditorské a poradenské společnosti Arthur Andersen. Poté působil v Československé obchodní bance jako ředitel pro finanční řízení. Do Komerční banky přišel v červenci 2003 jako zástupce finančního ředitele a od února 2006 do července 2012 působil jako Výkonný ředitel pro Strategii a Finance. Od 1. srpna 2012 je členem představenstva KB a je pověřen řízením útvarů Strategie a Finance, Provoz, Informační technologie, Organizace a řízení projektů, Podpůrné služby a Investiční bankovníctví – provoz.
Jiří Potužil	člen dozorčí rady s účinností od 16. listopadu 2011	Narozen 30. června 1975, bydliště Praha, zvolen členem dozorčí rady s účinností od 16. listopadu 2011. Je absolventem Matematicko-fyzikální fakulty Karlovy univerzity. Svou kariéru začal v pojišťovně Generali. Od roku 2010 je zaměstnancem Komerční pojišťovny, kde působí jako ředitel odboru pojistné matematiky. Je členem České společnosti aktuárů a držitelem osvědčení o způsobilosti k výkonu funkce odpovědného pojistného matematika.
Martin Kalivoda	člen dozorčí rady s účinností od 16. listopadu 2011	Narozen 17. března 1974, bydliště Střížov, zvolen členem dozorčí rady s účinností od 16. listopadu 2011. Absolvent Masarykovy univerzity v Brně. Na začátku své kariéry působil ve veřejné správě. Od roku 2007 pracuje v Komerční pojišťovně, nejdříve na pozici aplikačního manažera, později jako manažer kvality. Je držitelem certifikace Six Sigma Green Belt.

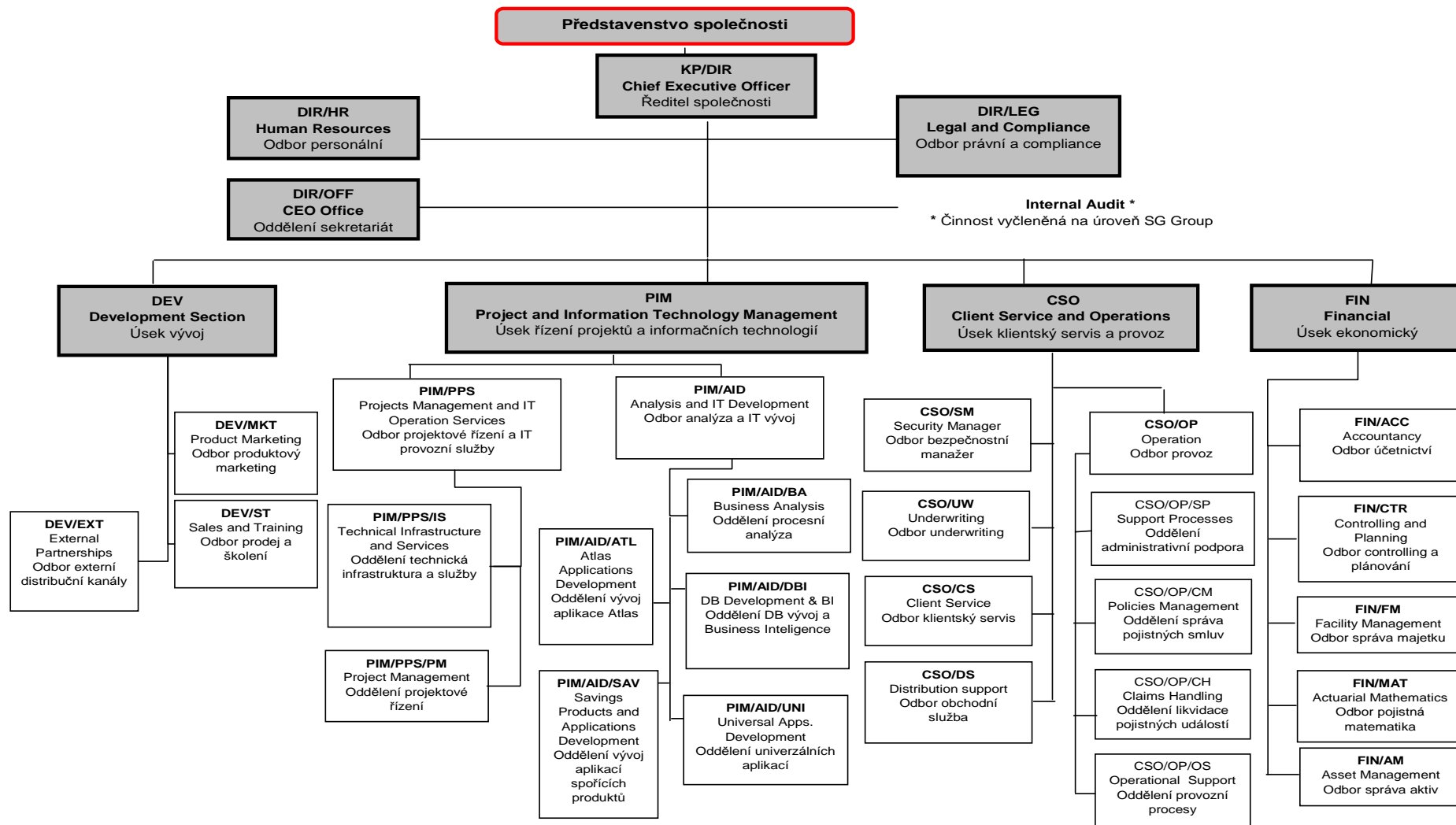
3. Údaje o akcionářích s kvalifikovanou účastí na pojišťovně

obchodní firma/název	právní forma, adresa sídla	výše podílu na hlasovacích právech (v %)
SOGECAP	akciová společnost se sídlem 50, avenue du Général De Gaulle, 92093 Paris la Défense Cedex	51%
Komerční banka	akciová společnost se sídlem Na Příkopě 33, Praha 1	49%

4. Informace o osobách, které jsou ve vztahu k pojišťovně ovládajícími osobami nebo většinovým společníkem

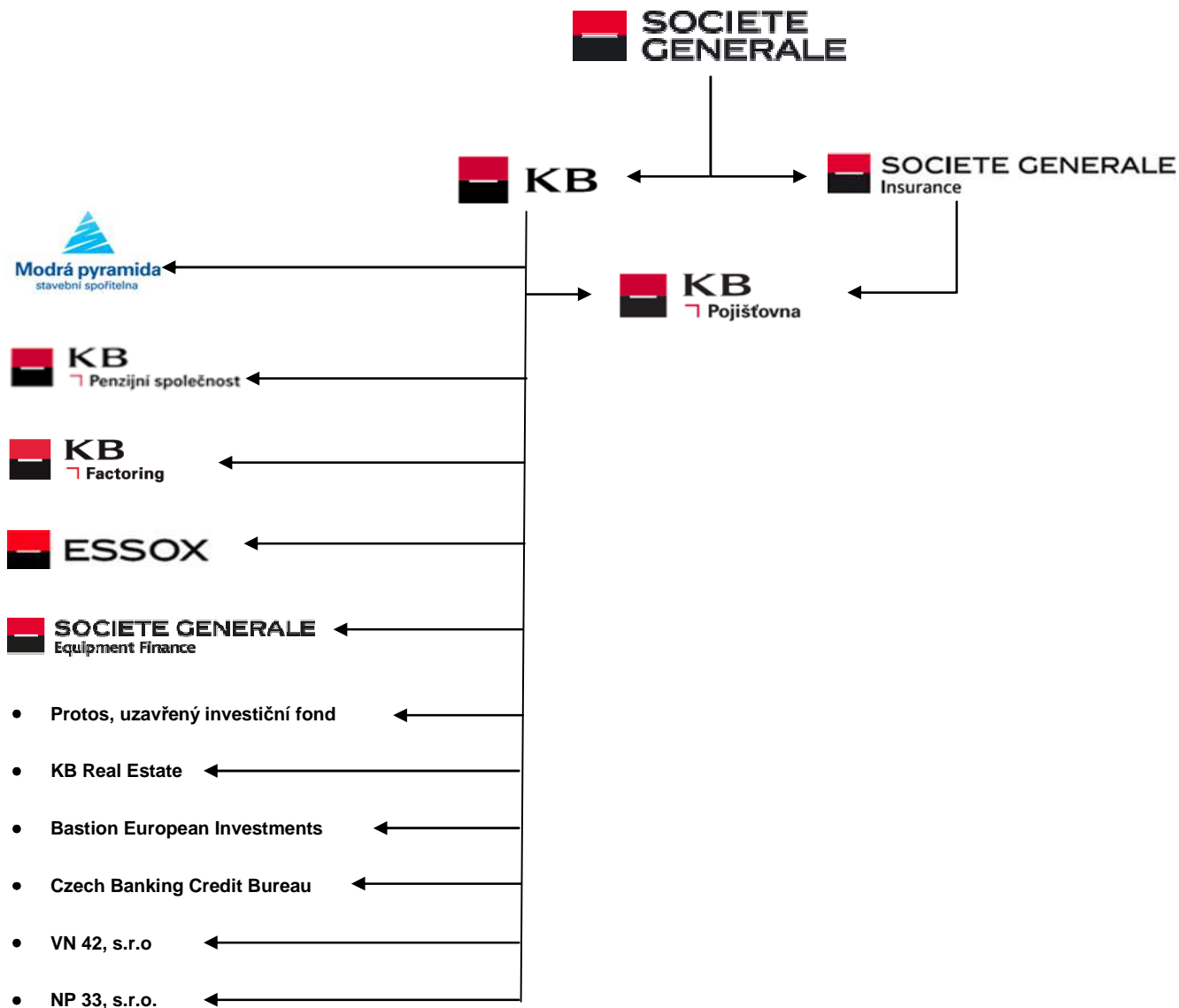
Obchodní firma/název	SOGECAP
Právní forma, adresa sídla	akciová společnost se sídlem 50, avenue du Général De Gaulle, 92093 Paris la Défense Cedex
Přímý/nepřímý podíl na ZK (v %)	51%
Přímý/nepřímý podíl na hlasovacích právech (v %)	51%
Jiný způsob ovládnání, pokud není podíl na ZK nebo hlasovacích právech	---
Souhrnná výše pohledávek vůči ovládajícím osobám k 30.9.2013	4 639 tis. Kč
Souhrnná výše závazků vůči ovládajícím osobám k 30.9.2013	14 591 tis. Kč
Souhrnná výše cenných papírů v aktivech pojišťovny a které jsou emitovány ovládajícími osobami	0
Souhrnná výše závazků z těchto cenných papírů	0
Souhrnná výše záruk vydaných pojišťovnou za ovládajícími osobami	0
Souhrnná výše záruk přijatých od ovládajících osob	0

5. Organizační struktura pojišťovny



- Komerční pojišťovna nemá žádné organizační složky.
- Přepočtený stav zaměstnanců k 30.9.2013 je 154,95.

6. Vlastnická struktura



7. Údaje o činnosti pojišťovny

7.1. Předmět podnikání zapsaný v OR

- 7.1.1. Pojišťovací činnost dle § 13 odst. 1 zákona č. 277/2009 Sb., o pojišťovnictví
- v rozsahu pojistných odvětví I., II., III., VI., VII. a IX. životních pojištění uvedených v části A přílohy č. 1 k zákonu o pojišťovnictví
 - v rozsahu pojistných odvětví 1, 2, 3, 4, 7, 8, 9, 10c), 13, 14, 15, 16, a 18 neživotních pojištění uvedených v části B přílohy č. 1 k zákonu o pojišťovnictví
- 7.1.2. Činnosti související s pojišťovací a zajišťovací činností dle § 13 odst. 1 zákona o pojišťovnictví:
- zprostředkovatelská činnost prováděná v souvislosti s pojišťovací činností dle zákona o pojišťovnictví,
 - poradenská činnost související s pojištěním fyzických a právnických osob dle zákona o pojišťovnictví,
 - šetření pojistných událostí prováděné na základě smlouvy s pojišťovnou dle zákona o pojišťovnictví,
 - zprostředkování finančních služeb uvedených pod písmenem a) - e):
 - a) zprostředkovatelská činnost v oblasti stavebního spoření,
 - b) zprostředkovatelská činnost v oblasti penzijního připojištění,
 - c) zprostředkovatelská činnost v oblasti sjednávání spotřebitel. a hypotečních úvěrů,
 - d) zprostředkovatelská činnost v oblasti sjednávání kreditních karet,
 - e) zprostředkovatelská činnost v oblasti leasingu
 - vzdělávací činnost pro pojišťovací zprostředkovatele a samostatné likvidátory pojistných událostí.

7.2. Přehled činností skutečně vykonávaných

- 7.2.1. Pojišťovací činnost dle § 13 odst. 1 zákona č. 277/2009 Sb., o pojišťovnictví
- v rozsahu pojistných odvětví I., II., III., a IX. životních pojištění uvedených v části A přílohy č. 1 k zákonu o pojišťovnictví
 - v rozsahu pojistných odvětví 1, 2, 16, a 18 neživotních pojištění uvedených v části B přílohy č. 1 k zákonu o pojišťovnictví
- 7.2.2. Činnosti související s pojišťovací činností dle § 13 odst. 1 zákona o pojišťovnictví:
- poradenská činnost související s pojištěním fyzických a právnických osob dle zákona o pojišťovnictví,
 - vzdělávací činnost pro pojišťovací zprostředkovatele a samostatné likvidátory pojistných událostí.

8. Rozvaha pojišťovny

		k 30.9.2013 v tis. Kč
AKTIVA		
Dlouhodobý nehmotný majetek		7 901
Finanční umístění		30 160 783
	Akcie a ostatní cenné papíry s proměnlivým výnosem, ostatní podíly	419 387
	Dluhové cenné papíry	29 768 574
	Depozita u finančních institucí	838 179
	Ostatní finanční umístění	-865 357
Finanční umístění životního pojištění, je-li nositelem inv. rizika pojistník		5 312 168
Dlužníci		256 085
	Pohledávky z operací přímého pojištění	167 662
	Pohledávky z operací zajištění	1 801
	Ostatní pohledávky	86 622
Ostatní aktiva		107 267
	Dlouhodobý hmotný majetek, jiný než pozemky a stavby (nemovitosti), a zásoby	10 532
	Hotovost na účtech u finančních institucí a hotovost v pokladně	96 735
Přechodné účty aktiv		222 853
	Odložené pořizovací náklady na pojistné smlouvy	99 627
	v životním pojištění	66 067
	v neživotním pojištění	33 560
	Ostatní přechodné účty aktiv	123 226
	dohadné položky aktivní	111 197
AKTIVA CELKEM		36 067 057

PASIVA		k 30.9.2013 v tis. Kč
Vlastní kapitál		2 362 395
	Základní kapitál	1 175 398
	Ostatní kapitálové fondy	534 242
	z toho přečeňovací rozdíly z CP	659 558
	Rezervní fond a ostatní fondy ze zisku	61 264
	Nerozdělený zisk min. úč. období nebo neuhr. ztráta min. úč. období	303 875
	Zisk nebo ztráta běžného účetního období	287 616
Technické rezervy		27 615 300
	Rezerva na nezasloužené pojistné	89 224
	Rezerva na nezasloužené pojistné vztahující se k pojistným odvětvím ŽP	15 126
	Rezerva na nezasloužené pojistné vztahující se k pojistným odvětvím NŽP	74 098
	Rezerva pojistného životních pojištění	26 197 147
	Rezerva na pojistná plnění	329 404
	Rezerva na pojistná plnění vztahující se k pojistným odvětvím ŽP	182 910
	Rezerva na pojistná plnění vztahující se k pojistným odvětvím NŽP	146 494
	Rezerva na prémie a slevy	871 346
	Rezerva na prémie a slevy vztahující se k pojistným odvětvím ŽP	870 852
	Rezerva na prémie a slevy vztahující se k pojistným odvětvím NŽP	494
	Vyrovňovací rezerva	0
	Rezerva na splnění závazků z použité technické úrokové míry	128 179
Technická rezerva životních pojištění, je-li nositelem inv. rizika pojistník		5 312 168
Rezervy na ostatní rizika a ztráty		85 822
	Rezerva na daně	67 402
	Ostatní rezervy	18 420
Věřitelé		487 238
	Závazky z operací přímého pojištění	324 270
	Závazky z operací zajištění	8 547
	Ostatní závazky	154 421
	daňové závazky a závazky ze sociálního zabezpečení	6 160
Přechodné účty pasiv		204 134
	Výdaje příštích období a výnosy příštích období	0
	Ostatní přechodné účty pasiv	204 134
	dohadné položky pasivní	204 134
PASIVA CELKEM		36 067 057

9. Výkaz zisků a ztrát

TECHNICKÝ ÚČET K NEŽIVOTNÍMU POJIŠTĚNÍ	1.1. - 30.9.2013 v tis. Kč
Zasloužené pojistné, očištěné od zajištění:	218 949
Převedené výnosy z finančního umístění z Netechnického účtu	8 439
Ostatní technické výnosy, očištěné od zajištění	1 817
Náklady na pojistná plnění, očištěné od zajištění:	35 202
Změny stavu ostatních technických rezerv, očištěné od zajištění (+/-)	0
Prémie a slevy, očištěné od zajištění	530
Čistá výše provozních nákladů	97 406
Ostatní technické náklady, očištěné od zajištění	25 508
Změna stavu vyrovnávací rezervy (+/-)	0
Mezisoučet, zůstatek (výsledek) Technického účtu k neživotnímu pojištění	70 559

TECHNICKÝ ÚČET K ŽIVOTNÍMU POJIŠTĚNÍ	1.1. - 30.9.2013 v tis. Kč
Zasloužené pojistné, očištěné od zajištění:	5 572 295
Výnosy z finančního umístění	1 300 167
Přírůstky hodnoty finančního umístění	406 385
Ostatní technické výnosy, očištěné od zajištění	40 998
Náklady na pojistná plnění, očištěné od zajištění	1 655 029
Změna stavu ostatních technických rezerv, očištěná od zajištění (+/-)	3 888 275
Prémie a slevy, očištěné od zajištění	0
Čistá výše provozních nákladů	251 279
Náklady na finanční umístění	601 015
Úbytky hodnoty finančního umístění	481 480
Ostatní technické náklady, očištěné od zajištění	152 118
Převod výnosů z finančního umístění na Netechnický účet	69 148
Mezisoučet, zůstatek (výsledek) Technického účtu k životnímu pojištění	221 501

NETECHNICKÝ ÚČET	1.1. - 30.9.2013 v tis. Kč
Výsledek Technického účtu k neživotnímu pojištění	70 559
Výsledek Technického účtu k životnímu pojištění	221 501
Výnosy z finančního umístění	0
Převedené výnosy finančního umístění z Technického účtu k životnímu pojištění	69 148
Náklady na finanční umístění	0
Převod výnosů z finančního umístění na Technický účet k neživotnímu pojištění	8 439
Ostatní výnosy	696
Ostatní náklady	66
Daň z příjmů z běžné činnosti	65 759
Zisk nebo ztráta z běžné činnosti po zdanění	287 640
Mimořádné výnosy	0
Mimořádné náklady	0
Mimořádný zisk nebo ztráta	0
Daň z příjmů z mimořádné činnosti	0
Ostatní daně neuvedené v předcházejících položkách	24
Zisk nebo ztráta za účetní období	287 616

10. Reálné a jmenovité hodnoty derivátů

reálné hodnoty derivátů sjednané za účelem zajišťování	- 865 357 tis CZK
jmenovité hodnoty derivátů sjednané za účelem zajišťování v EUR	420 930 tis EUR
jmenovité hodnoty derivátů sjednané za účelem zajišťování v USD	78 200 tis USD

11. Poměrové ukazatele

11.1. Ukazatele solventnosti pro životní pojištění

disponibilní míra solventnosti k 30.9.2013	2 006 537 tis Kč
požadovaná míra solventnosti k 30.9.2013	1 271 233 tis Kč
výše garančního fondu k 30.9.2013	423 744 tis Kč
poměr disponibilní míry solventnosti a požadované míry solventnosti k 30.9.2013	158%
poměr garančního fondu a součtu položek podle § 18 k 30.9.2013	21%

11.2. Ukazatele solventnosti pro neživotní pojištění

disponibilní míra solventnosti k 30.9.2013	347 958 tis Kč
požadovaná míra solventnosti k 30.9.2013	120 000 tis Kč
výše garančního fondu k 30.9.2013	120 000 tis Kč
poměr disponibilní míry solventnosti a požadované míry solventnosti k 30.9.2013	290%
poměr garančního fondu a součtu položek podle § 18 k 30.9.2013	35%

11.3. Rentabilita

rentabilita průměrných aktiv ROAA	1,1%
rentabilita průměrného vlastního kapitálu ROAE	16,4%

11.4. Combined ratio v neživotním pojištění

"Combined ratio"	61%
------------------	-----