



**Zveřejňované údaje k 31.03.2021 dle vyhlášky č. 306/2016 Sb.**

## Obsah

<b>1. Základní údaje o pojišťovně .....</b>	<b>3</b>
<b>2. Organizační struktura pojišťovny .....</b>	<b>4</b>
<b>3. Osoby, které skutečně řídí a kontrolují činnost pojišťovny .....</b>	<b>5</b>
3.1. Osoby, které skutečně řídí pojišťovnu	5
3.2. Osoby, které kontrolují činnost pojišťovny	6
<b>4. Údaje o akcionářích s kvalifikovanou účastí na pojišťovně .....</b>	<b>7</b>
<b>5. Informace o osobách, které jsou ve vztahu k pojišťovně ovládajícími osobami nebo většinovým společníkem .....</b>	<b>7</b>
<b>6. Vlastnická struktura .....</b>	<b>8</b>
<b>7. Údaje o činnosti pojišťovny.....</b>	<b>9</b>
7.1. Předmět podnikání zapsaný v Obchodním rejstříku	9
7.2. Přehled činností skutečně vykonávaných	9
7.3. Přehled činností, jejichž vykonávání nebo poskytování bylo Českou národní bankou omezeno, nebo pozastaveno	9
<b>8. Rozvaha pojišťovny .....</b>	<b>11</b>
<b>9. Výkaz zisku a ztráty.....</b>	<b>13</b>
<b>10. Poměrové ukazatele .....</b>	<b>14</b>

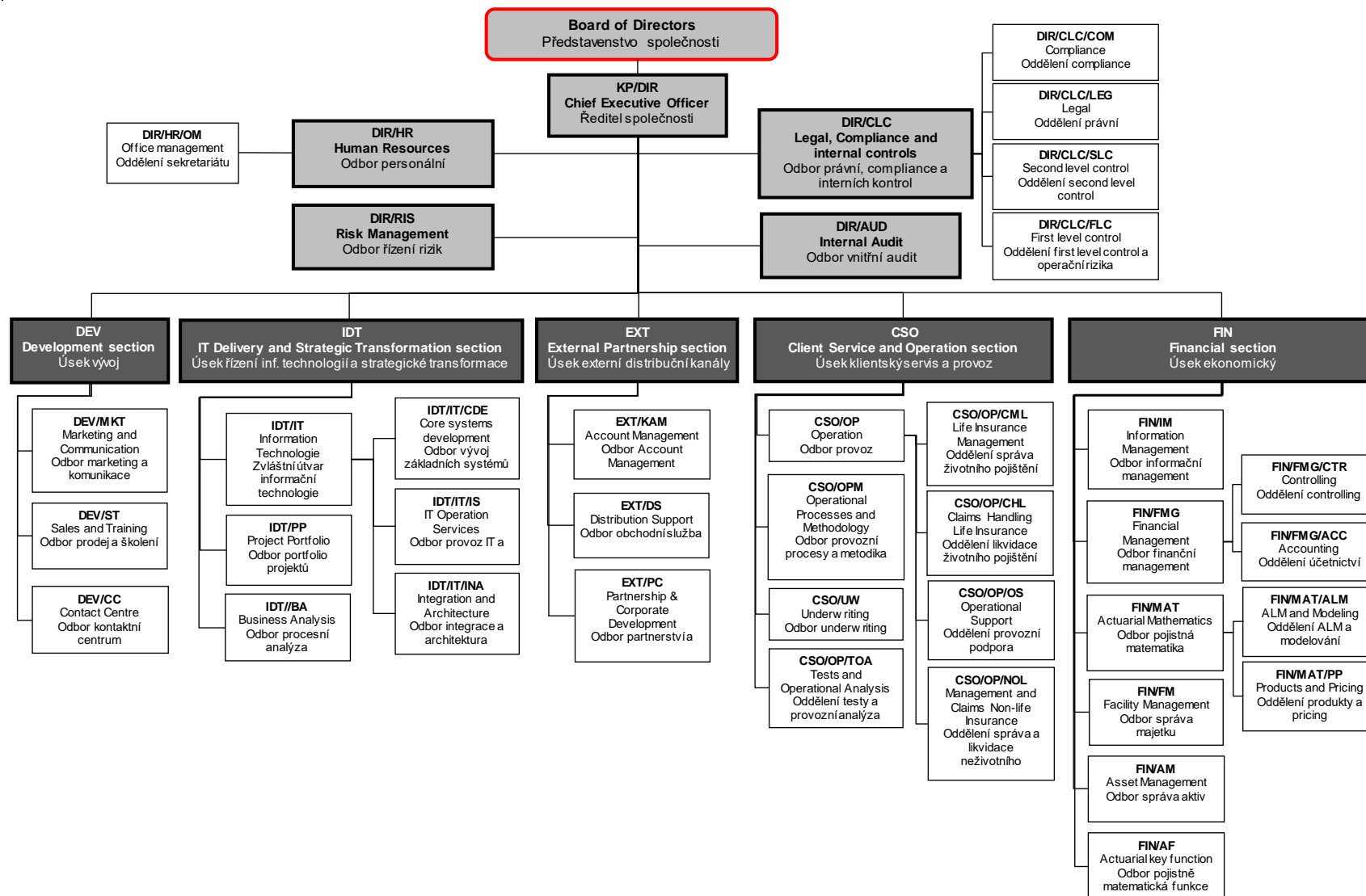
## 1. Základní údaje o pojišťovně

<b>Obchodní firma</b>	Komerční pojišťovna, a.s.
<b>Právní forma</b>	akciová společnost
<b>Adresa sídla</b>	Karolinská 1/650, Praha 8, PSČ 186 00
<b>IČO</b>	63998017
<b>Datum zápisu do obchodního rejstříku</b>	1.9.1995
<b>Datum poslední změny</b>	9.1.2020
<b>Účel poslední změny</b>	zápis člena představenstva
<b>Výše ZK zapsaného do OR</b>	1 175 397 600,- Kč
<b>Výše splaceného ZK</b>	100%
<b>Druh, forma a podoba</b>	kmenové akcie na jméno v zaknihované podobě
<b>Jmenovitá hodnota emitované akcie</b>	145 470,- Kč
<b>Jmenovitá hodnota emitované akcie</b>	72 735,- Kč
<b>Počet emitovaných akcií o jmenovité hodnotě 145 470,- Kč</b>	6 580 ks
<b>Počet emitovaných akcií o jmenovité hodnotě 72 735,- Kč</b>	3 000 ks

K 31.3.2021 Komerční pojišťovna neměla žádné významné podíly v jiných společnostech.

## 2. Organizační struktura pojišťovny

Komerční pojišťovna nemá žádné organizační složky. Přepočtený stav zaměstnanců k 31.03.2021 je 233.



### 3. Osoby, které skutečně řídí a kontrolují činnost pojišťovny

#### 3.1. Osoby, které skutečně řídí pojišťovnu

Jméno	funkce, od data	dosavadní zkušenosti a kvalifikační předpoklady a členství v orgánech jiných právnických osob
<b>Gaël Loaec</b>	členem a předsedou představenstva zvolen s účinností od 1. října 2018	Narozen 20. července 1966 ve Francii, bydliště Praha, státní občanství francouzské, předsedou představenstva zvolen s účinností od 1. října 2018. Je absolventem ekonomie na Sorbonne Université. Je také členem Francouzského institutu pojištných matematiků. V letech 1991 až 2000 zastával různé pojištně-matematické pozice ve skupině CARDIF a od roku 2000 do roku 2004 v BNP Paribas. Od roku 2005 pracoval jako ředitel pojištné matematiky ve skupině Sociétés Générale. V roce 2007 se podílel na vzniku pojišťovny v Chorvatsku, kde následně působil šest let. V letech 2013 až 2018 byl generálním ředitelem společnosti La Marocaine Vie, pojišťovny v Maroku.
<b>Zdeněk Zavadil</b>	zvolen členem představenstva s účinností od 10. května 2001	Narozen 22. dubna 1969, bydliště Praha, členem představenstva byl zvolen s účinností od 10. května 2001. Profesní kariéru začal v roce 1992 ve společnosti Motokov, následně pracoval v několika leasingových společnostech. Do Komerční pojišťovny nastoupil v květnu 2001 na pozici ředitele Úseku klientský servis a provoz, od února 2014 je ředitelem Úseku externí distribuční kanály. Je absolventem Vysoké školy ekonomické v Praze, Fakulty podnikohospodářské.
<b>Šárka Šindlerová</b>	zvolena členkou představenstva s účinností od 1. července 2007	Narozena 11. ledna 1973, bydliště Velké Popovice, členkou představenstva zvolena s účinností od 1. července 2007. Od roku 1996 se pohybuje ve finančním světě, působila ve společnostech Deloitte a ING. Do Komerční Pojišťovny nastoupila v listopadu 2002 na pozici ředitelky Úseku ekonomického, od února 2014 je ředitelkou Úseku klientský servis a provoz. Je absolventkou Slezské univerzity v oboru ekonomie.
<b>Nathalie Dos Santos Gil</b>	zvolena členkou představenstva s účinností od 1. prosince 2019	Narozena 8. října 1977 ve Francii, bydliště Praha, státní občanství francouzské, členem představenstva zvolena s účinností od 1. prosince 2019. Je absolventkou ekonomie na Sorbonne Université. Od ledna 2009 působí ve skupině Sociétés Générale. Do Komerční pojišťovny nastoupila v lednu 2018 na pozici ředitele Úseku projekty a od 1. prosince 2019 vede Úsek řízení informačních technologií a strategické transformace.
<b>Helena Indrová</b>	zvolena členkou představenstva s účinností od 22. ledna 2014	Narozena 14. srpna 1980, bydliště Praha, členkou představenstva zvolena s účinností od 22. ledna 2014. Svou profesní kariéru začala ve společnosti Ernst & Young. Od roku 2006 působila v Komerční bance v oddělení Řízení finanční skupiny. V roce 2009 nastoupila do Komerční pojišťovny, kde vedla Odbor controllingu a plánování a v únoru 2011 byla jmenována zástupkyní ředitelky ekonomického úseku. Je absolventkou Technické univerzity v Liberci, Fakulty hospodářské, a členkou britské Association of Chartered Certified Accountants.
<b>Zdeněk Doboš</b>	zvolen členem představenstva s účinností od 1. února 2019	Narozen 1. února 1977 v Praze, bydliště Škvorec, státní občanství české, členem představenstva zvolen s účinností od 1. února 2019. Ve skupině Sociétés Générale působí od roku 2001, kdy začal v oddělení Řízení finanční skupiny KB, které mělo za úkol restrukturalizaci dceřiných společností po vstupu Sociétés Générale na český trh. Následně přestoupil do Modré pyramidy, kde vedl produktový vývoj a zodpovídal za uvedení retailových produktů Skupiny KB do nabídky Modré pyramidy a později také za Marketing. Do Komerční pojišťovny nastoupil 1. února 2019 na pozici ředitele Úseku vývoj. Je absolventem České zemědělské univerzity, Fakulty ekonomiky a managementu.

### 3.2. Osoby, které kontrolují činnost pojišťovny

Jméno	funkce/pozice v pojišťovně, od data	dosavadní zkušenosti a kvalifikační předpoklady a členství v orgánech jiných právnických osob
<b>Philippe Perret</b>	členem dozorčí rady zvolen s účinností od 4. března 2006, předsedou dozorčí rady od 4. prosince 2009	Narozen 11. ledna 1963 ve Francii, bydliště Paříž, Francie, státní občanství francouzské, členem dozorčí rady zvolen s účinností od 4. března 2006, předsedou dozorčí rady pak zvolen 4. prosince 2009. Od roku 1987 pracuje ve finančnictví, nejdříve ve společnosti NATIO-VIE (člen skupiny BNP), poté od roku 1997 ve společnosti SOGECAP. Od 1. prosince 2009 působí jako generální ředitel společnosti. Je absolventem National School of Statistics and Economic Management a členem výkonné komise Asociace francouzských pojišťoven a Francouzského institutu pojistné matematiky.
<b>Jan Juchelka</b>	členem dozorčí rady zvolen s účinností od 19. října 2017	Narozen 19. září 1971 v České republice, bydliště Praha, členem dozorčí rady zvolen ode dne 19. října 2017. Je absolventem Slezské univerzity v Opavě. Od roku 1995 působil ve Fondu národního majetku České republiky, v letech 2002 až 2005 byl předsedou výkonného výboru. V letech 1999 až 2006 byl členem dozorčí rady Komerční banky. Do Komerční banky nastoupil v roce 2006, nejprve na pozici ředitele pražské Obchodní divize korporátního bankovníctví a následně v tomtéž roce na pozici člena představenstva zodpovědného za řízení úseků Top Corporations a Investičního bankovníctví. Od roku 2012 pracoval v centrále Sociétés Générale v oblasti Korporátního a Investičního bankovníctví, kde působil na pozici Managing Director, Head of Coverage se zodpovědností za korporátní klientelu v regionu střední a východní Evropy, Středního východu a Afriky. Současně působil jako Senior Banker pro oblast střední a východní Evropy. Od srpna 2018 je předsedou představenstva a generálním ředitelem Komerční banky.
<b>Laurent Doubrovine</b>	členem dozorčí rady zvolen s účinností od 1. prosince 2017	občanství francouzské, členem dozorčí rady zvolen s účinností od 1. prosince 2017. Je držitelem diplomu z Národní statistické a ekonomické správy (ENSAE), Francouzského institutu pojistných matematiků a Ústavu pokročilých obchodních studií (IHEE). V letech 2008 až 2016 byl ředitelem pojišťovny Natixis Assurances. Od října 2016 do dubna 2017 byl poradcem předsedy představenstva a generálního ředitele společnosti SOGECAP. Od května 2017 do října 2017 zastával v uvedené společnosti pozici ředitele bankopojištění. Od října 2017 působí ve společnosti SOGECAP na pozici ředitele mezinárodních aktivit.
<b>Miroslav Hiršl</b>	členem dozorčí rady zvolen s účinností od 30. listopadu 2018	Narozen 1. listopadu 1972, bydliště Hradec Králové, členem dozorčí rady zvolen s účinností od 30. listopadu 2018. Je absolventem Vysoké školy ekonomické v Praze se zaměřením na zahraniční obchod a bankovníctví a postgraduálního studia na Graduate School of Banking v Boulder, Colorado ve Spojených státech amerických. V letech 1996 až 2006 působil na různých pozicích v rámci Komerční banky, nejprve na pobočce Hradec Králové, posléze pak na regionální pobočce a na centrále KB v Praze. V letech 2006 až 2014 působil ve společnosti Modrá pyramida stavební spořitelna, a.s., a to nejprve jako ředitel pro obchodní synergie, dále pak jako člen představenstva, náměstek generálního ředitele, výkonný ředitel pro obchod a marketing a konečně jako místopředseda představenstva, první náměstek generálního ředitele, výkonný ředitel pro obchod a marketing. V letech 2014 až 2018 působil jako generální ředitel a člen představenstva Sociétés Générale Montenegro banka, a.d., v Černé Hoře. Od srpna 2018 je členem představenstva Komerční banky zodpovědný za úsek Retailové bankovníctví.

K 31.03.2021 Komerční pojišťovna nevidovala žádné úvěry a zápůjčky poskytnuté osobám, které skutečně řídí pojišťovnu ani osobám, které kontrolují činnost pojišťovny a ani neposkytla za tyto osoby žádné záruky.

#### 4. Údaje o akcionářích s kvalifikovanou účastí na pojišťovně

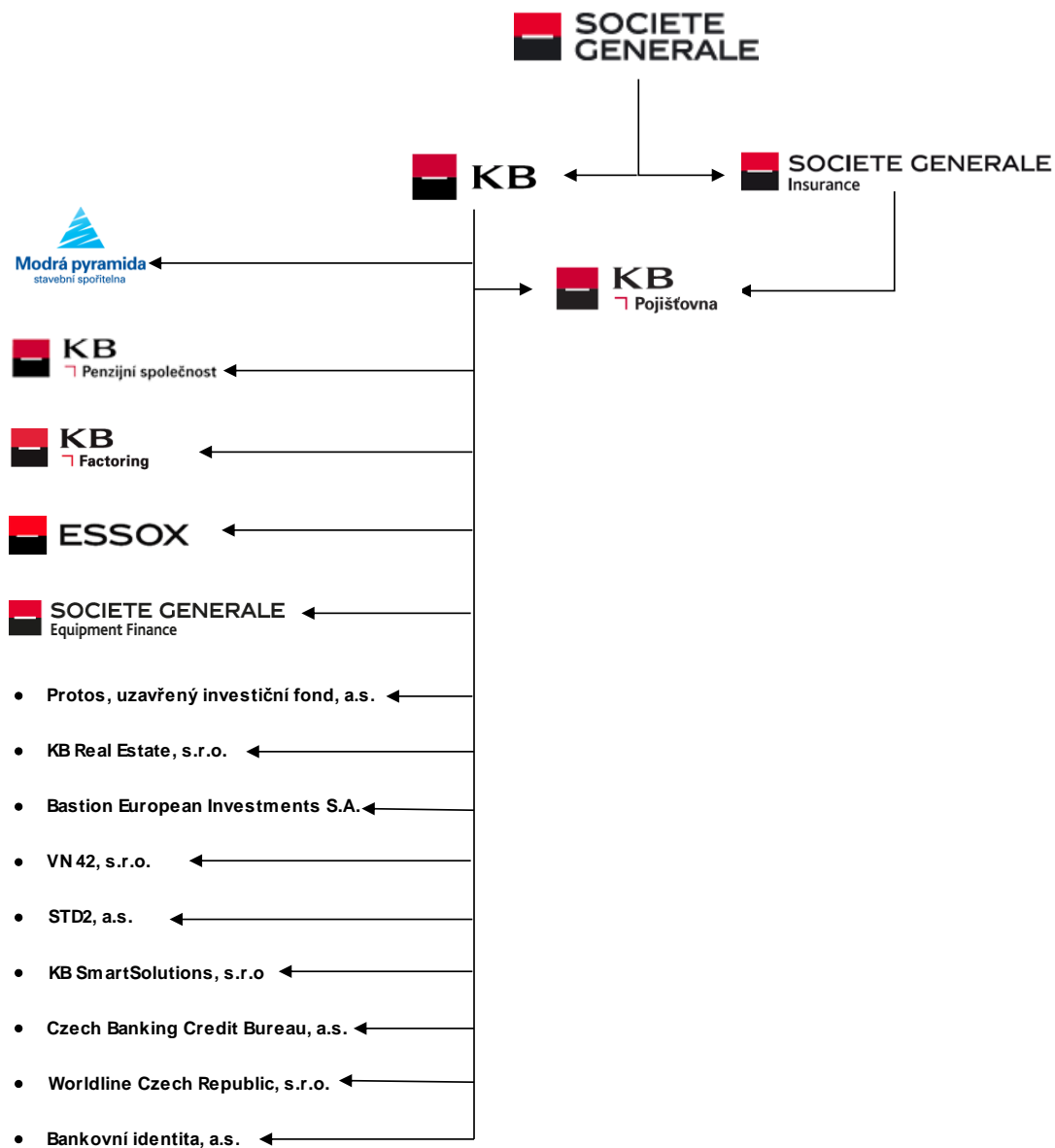
obchodní firma/název	právní forma, adresa sídla	výše podílu na hlasovacích právech (v %)
<b>SOGECAP</b>	akciová společnost se sídlem Tour D2 - 17 bis place des Reflets - 92919 Paris La Défense Cedex, Francie	51%
<b>Komerční banka</b>	akciová společnost se sídlem Na Příkopě 33, Praha 1	49%

#### 5. Informace o osobách, které jsou ve vztahu k pojišťovně ovládajícími osobami nebo většinovým společníkem

<b>Obchodní firma/název</b>	SOGECAP
<b>Právní forma, adresa sídla</b>	akciová společnost se sídlem Tour D2 - 17 bis place des Reflets - 92919 Paris La Défense Cedex, Francie
<b>Přímý/nepřímý podíl na ZK (v %)</b>	51%
<b>Přímý/nepřímý podíl na hlasovacích právech (v %)</b>	51%
<b>Jiný způsob ovládnutí, pokud není podíl na ZK nebo hlasovacích právech</b>	---
<b>Souhrnná výše pohledávek vůči ovládajícím osobám k 31.03.2021</b>	5 772 tis. Kč
<b>Souhrnná výše závazků vůči ovládajícím osobám k 31.03.2021</b>	454 036 tis. Kč
<b>Souhrnná výše cenných papírů v aktivech pojišťovny a které jsou emitovány ovládajícími osobami</b>	0
<b>Souhrnná výše závazků z těchto cenných papírů</b>	0
<b>Souhrnná výše záruk vydaných pojišťovnou za ovládajícími osobami</b>	0
<b>Souhrnná výše záruk přijatých od ovládajících osob</b>	2 041 012 tis. Kč

K 31.03.2021 nebyla Komerční pojišťovna ovládající osobou.

## 6. Vlastnická struktura





## 7. Údaje o činnosti pojišťovny

### 7.1. Předmět podnikání zapsaný v Obchodním rejstříku

#### 1.1.1. Pojišťovací činnost dle § 13 odst. 1 zákona č. 277/2009 Sb., o pojišťovnictví

- v rozsahu pojistných odvětví I., II., III., VI., VII. a IX. životních pojištění uvedených v části A přílohy č. 1 k zákonu o pojišťovnictví
- v rozsahu pojistných odvětví 1, 2, 3, 4, 7, 8, 9, 10c), 13, 14, 15, 16, a 18 neživotních pojištění uvedených v části B přílohy č. 1 k zákonu o pojišťovnictví

### 7.2. Přehled činností skutečně vykonávaných

#### 1.1.2. Pojišťovací činnost dle § 13 odst. 1 zákona č. 277/2009 Sb., o pojišťovnictví

- v rozsahu pojistných odvětví I., II., III., a IX. životních pojištění uvedených v části A přílohy č. 1 k zákonu o pojišťovnictví
- v rozsahu pojistných odvětví 1, 2, 8, 9, 13, 14, 16, a 18 neživotních pojištění uvedených v části B přílohy č. 1 k zákonu o pojišťovnictví

### 7.3. Přehled činností, jejichž vykonávání nebo poskytování bylo Českou národní bankou omezeno, nebo pozastaveno

K 31.03.2021 nebyla žádná z činností Komerční pojišťovny omezena či pozastavena.

## 8. Rozvaha pojišťovny

<b>AKTIVA</b>		k 31.03.2021 v tis. Kč
<b>Dlouhodobý nehmotný majetek</b>		<b>15 100</b>
<b>Investice</b>		<b>39 738 567</b>
	Akcie a ostatní cenné papíry s proměnlivým výnosem, ostatní podíly	2 998 561
	Dluhové cenné papíry	36 665 840
	z toho oceňované reálnou hodnotou	36 665 840
	Depozita u finančních institucí	1 000 000
	Ostatní investice	-925 834
<b>Investice životního pojištění, je-li nositelem investičního rizika pojistník</b>		<b>13 446 306</b>
<b>Dlužníci</b>		<b>706 081</b>
	Pohledávky z operací přímého pojištění	79 963
	Pohledávky z operací zajištění	21 851
	Ostatní pohledávky	604 267
<b>Ostatní aktiva</b>		<b>111 921</b>
	Dlouhodobý hmotný majetek, jiný než pozemky a stavby (nemovitosti), a zásoby	9 448
	Hotovost na účtech u finančních institucí a hotovost v pokladně	102 473
<b>Přechodné účty aktiv</b>		<b>683 425</b>
	Odložené pořízovací náklady na pojistné smlouvy	322 395
	v životním pojištění	252 178
	v neživotním pojištění	70 217
	Ostatní přechodné účty aktiv	361 030
<b>AKTIVA CELKEM</b>		<b>54 701 400</b>

Pozn.: Výše uvedená čísla jsou na základě neauditovaných finančních výkazů

<b>PASIVA</b>		k 31.03.2021 v tis. Kč
<b>Vlastní kapitál</b>		<b>2 883 315</b>
	Základní kapitál	1 175 398
	Ostatní kapitálové fondy	-142 170
	z toho přeúčtovací rozdíly z CP	-142 170
	Nerozdělený zisk min. úč. období nebo neuhr. ztráta min. úč. období	1 567 711
	Zisk nebo ztráta běžného účetního období	282 376
<b>Podřízená pasiva</b>		<b>917 051</b>
<b>Technické rezervy</b>		<b>36 279 233</b>
	Rezerva na nezasloužené pojistné	243 177
	hrubá výše	243 332
	podíl zajišťovatelů (-)	-155
	Rezerva na životní pojištění	33 495 523
	hrubá výše	35 432 180
	podíl zajišťovatelů (-)	-1 936 657
	Rezerva na pojistná plnění nevýřízených pojistných událostí	873 626
	hrubá výše	1 063 561
	podíl zajišťovatelů (-)	-189 935
	Rezerva na bonusy a slevy	1 522 214
	hrubá výše	1 522 214
	Ostatní technické rezervy	144 693
	hrubá výše	144 693
<b>Technické rezervy u životního pojištění, kde jsou nositelem investičního rizika pojistníci</b>		<b>13 446 306</b>
<b>Rezervy</b>		<b>539 410</b>
	Rezerva na daně	529 512
	Ostatní rezervy	9 898
<b>Věřitelé</b>		<b>350 747</b>
	Závazky z operací přímého pojištění	199 625
	Závazky z operací zajištění	4 096
	Ostatní závazky	147 026
	daňové závazky a závazky ze sociálního zabezpečení	11 825
<b>Přechodné účty pasiv</b>		<b>285 338</b>
	Ostatní přechodné účty pasiv	285 338
<b>PASIVA CELKEM</b>		<b>54 701 400</b>

Pozn.: Výše uvedená čísla jsou na základě neauditovaných finančních výkazů

## 9. Výkaz zisku a ztráty

TECHNICKÝ ÚČET K NEŽIVOTNÍMU POJIŠTĚNÍ	1.1. - 31.03.2021 v tis. Kč
Zasloužené pojistné, očištěné od zajištění:	133 051
Převedené výnosy z investic z Netechnického účtu	144
Ostatní technické výnosy, očištěné od zajištění	202
Náklady na pojistná plnění, očištěné od zajištění:	-22 799
Změny stavu ostatních technických rezerv, očištěné od zajištění (+/-)	-5
Bonusy a slevy, očištěné od zajištění	0
Čistá výše provozních nákladů	-65 753
Ostatní technické náklady, očištěné od zajištění	-10 003
<b>Mezisosčet, zůstatek (výsledek) Technického účtu k neživotnímu pojištění</b>	<b>34 837</b>

TECHNICKÝ ÚČET K ŽIVOTNÍMU POJIŠTĚNÍ	1.1. - 31.03.2021 v tis. Kč
Zasloužené pojistné, očištěné od zajištění	2 355 397
Výnosy z investic	438 368
Přírůstky hodnoty investic	292 925
Ostatní technické výnosy, očištěné od zajištění	27 944
Náklady na pojistná plnění, očištěné od zajištění	-1 501 821
Změna stavu ostatních technických rezerv, očištěné od zajištění (+/-)	-481 932
Čistá výše provozních nákladů	-133 545
Náklady na investice	-285 100
Úbytky hodnoty investic	-344 378
Ostatní technické náklady, očištěné od zajištění	-53 466
Převod výnosů z investic na Netechnický účet	-6 408
<b>Mezisosčet, zůstatek (výsledek) Technického účtu k životnímu pojištění</b>	<b>307 984</b>

NETECHNICKÝ ÚČET	1.1. - 31.03.2021 v tis. Kč
Výsledek Technického účtu k neživotnímu pojištění	34 837
Výsledek Technického účtu k životnímu pojištění	307 984
Převedené výnosy z investic z Technického účtu k životnímu pojištění	6 408
Převod výnosů z investic na Technický účet k neživotnímu pojištění	-144
Daň z příjmů z běžné činnosti	-66 675
<b>Zisk nebo ztráta z běžné činnosti po zdanění</b>	<b>282 410</b>
Ostatní daně neuvedené v předcházejících položkách	-34
<b>Zisk nebo ztráta za účetní období</b>	<b>282 376</b>

Pozn.: Výše uvedená čísla jsou na základě neauditovaných finančních výkazů

## 10. Poměrové ukazatele

rentabilita průměrných aktiv ROAA	2,1%
rentabilita průměrného vlastního kapitálu ROAE	36,5%
"Combined ratio" v neživotním pojištění	66,6%