



**Zveřejňované údaje k 31.12.2010 dle vyhlášky č. 434/2009 Sb.**

## Obsah

Obsah.....	1
1. Základní údaje o pojišťovně .....	2
2. Orgány pojišťovny .....	3
2.1. Členové představenstva .....	3
2.2. Členové dozorčí rady .....	4
3. Údaje o akcionářích s kvalifikovanou účastí na pojišťovně .....	6
4. Informace o osobách, které jsou ve vztahu k pojišťovně ovládajícími osobami nebo většinovým společníkem .....	6
5. Organizační struktura pojišťovny .....	7
6. Vlastnická struktura .....	8
7. Údaje o činnosti pojišťovny .....	9
7.1. Předmět podnikání zapsaný v OR .....	9
7.2. Přehled činností skutečně vykonávaných .....	9
8. Rozvaha pojišťovny .....	10
9. Výkaz zisků a ztrát .....	12
10. Reálné a jmenovité hodnoty derivátů .....	13
11. Poměrové ukazatele .....	14
11.1. Ukazatele solventnosti pro životní pojištění .....	14
11.2. Ukazatele solventnosti pro neživotní pojištění .....	14
11.3. Rentabilita .....	14
11.4. Combined ratio v neživotním pojištění .....	14

## 1. Základní údaje o pojišťovně

<b>Obchodní firma</b>	Komerční pojišťovna
<b>Právní forma</b>	akciová společnost
<b>Adresa sídla</b>	Karolinská 1/650, Praha 8, PSČ 186 00
<b>IČO</b>	63998017
<b>Datum zápisu do obchodního rejstříku</b>	1.9.1995
<b>Datum poslední změny</b>	23.7.2010
<b>Účel poslední změny</b>	změna výše základního kapitálu a úprava předmětu podnikání
<b>Výše ZK zapsaného do OR</b>	904 152 000,- Kč
<b>Výše splaceného ZK</b>	100%
<b>Druh, forma a podoba</b>	kmenové akcie na jméno v zaknihované podobě
<b>Jmenovitá hodnota emitované akcie</b>	111 900,- Kč
<b>Jmenovitá hodnota emitované akcie</b>	55 950,- Kč
<b>Počet emitovaných akcií o jmenovité hodnotě 111 900,- Kč</b>	6 580 ks
<b>Počet emitovaných akcií o jmenovité hodnotě 55 950,- Kč</b>	3 000 ks

## 2. Orgány pojišťovny

### 2.1. Členové představenstva

Jméno	funkce, od data	dosavadní zkušenosti a kvalifikační předpoklady a členství v orgánech jiných právnických osob
Laurent Dunet	Předsedou představenstva zvolen s účinností od 19. září 2008. Členem představenstva Komerční pojišťovny je od 1. září 2008	Narozen 2. března 1968 ve Francii, bydliště Praha, státní občanství francouzské. Dříve pracoval ve společnosti SOGECAP. Je absolventem Vysoké školy ekonomické v Pau, kde završil svá postgraduální studia magisterskou zkouškou z oboru finance a účetnictví
Zdeněk Zavadil	zvolen členem představenstva s účinností od 10. května 2001	Narozen 22. dubna 1969, bydliště Praha. Od roku 1993 působil ve finančnictví v různých manažerských pozicích. Je absolventem Vysoké školy ekonomické v Praze, Fakulty podnikohospodářské.
Stéphane Corbet	zvolen členem představenstva s účinností od 1. září 2003	Narozen 11. září 1969 ve Francii, bydliště Praha, státní občanství francouzské. Zastával různé aktuárské pozice, naposledy ve společnosti SOGECAP, předtím ve společnosti A.G.F. (člen skupiny Allianz). Je absolventem Statistického institutu při pařížské univerzitě a členem francouzského institutu pojistných matematiků.
Šárka Šindlerová	zvolena členkou představenstva s účinností od 1. července 2007	Narozena 11. ledna 1973, bydliště Praha. Od roku 1996 se pohybuje ve finančním světě, působila ve společnostech Deloitte a ING. Do Komerční pojišťovny nastoupila v listopadu 2002 na pozici ředitelky ekonomického úseku. Je absolventkou Slezské univerzity v oboru ekonomie.
Philippe Carlier	zvolen členem představenstva s účinností od 17. prosince 2007	Narozen 3. prosince 1971 ve Francii, bydliště Praha, státní občanství francouzské. Působil na různých pozicích v oblasti IT poradenství a v manažerských funkcích v pojistném sektoru, naposledy ve společnosti Aegon. Je absolventem Národního polytechnického institutu v Grenoblu, kde studoval výpočetní techniku a aplikovanou matematiku. Do KP nastoupil v září 2007 na pozici ředitele Úseku řízení projektů a informačních technologií.

## 2.2. Členové dozorčí rady

Jméno	funkce, od data	dosavadní zkušenosti a kvalifikační předpoklady a členství v orgánech jiných právnických osob
<b>Philippe Perret</b>	předsedou dozorčí rady zvolen s účinností od 4. prosince 2009	Narozen 11. ledna 1963 ve Francii, bydliště Paříž, Francie, státní občanství francouzské, zvolen členem dozorčí rady s účinností od 4. března 2006. Od roku 1987 působí ve finančnictví, nejdříve ve společnosti NATIO-VIE (člen skupiny BNP), od roku 1997 pak ve společnosti SOGECAP. Od 1. prosince 2009 převzal funkci generálního ředitele společnosti. Od roku 2010 je předsedou divize pojišťovnictví Sociétés Générale a členem Group Management Committee skupiny Sociétés Générale.
<b>Henri Bonnet</b>	místopředsedou dozorčí rady zvolen s účinností od 4. prosince 2009	Narozen 6. července 1949 ve Francii, bydliště Fourqueux, Francie, státní občanství francouzské, zvolen členem dozorčí rady 2. prosince 2009. Je absolventem právnické fakulty na Univerzitě v Poitiers, Francie. Od roku 1967 působí v Sociétés Générale. Působil dlouhodobě v řadě zahraničních pracovišť Sociétés Générale v manažerských funkcích. Od roku 2001 působil jako zástupce ředitele divize specializovaných finančních služeb Sociétés Générale. Od 10. září 2009 je předsedou představenstva a generálním ředitelem Komerční banky. Je rovněž členem Group Management Committee skupiny Sociétés Générale.
<b>Pascal Bied-Charreton</b>	členem dozorčí rady zvolen s účinností od 2. prosince 2009	Narozen 28. prosince 1964 ve Francii, bydliště Paříž, Francie, státní občanství francouzské. Je absolventem technického oboru na vysoké škole Ecole Centrale de Paris. Od roku 1988 působí v oblasti pojišťovnictví – ve francouzských společnostech CARDIF, Natio-Vie a BNP Paribas Epargne Entreprise. Byl také v čele oddělení výzkumu a statistiky Francouzského sdružení pojistitelů (FFSA). Od září 2006 do listopadu 2009 byl ve společnosti Sociétés Générale Insurance ředitelem pro mezinárodní rozvoj v Asii. Od 1. prosince je náměstkem generálního ředitele SOGECAP, odpovědným za pojistnou činnost mimo Francii. Je členem Francouzského institutu pojistné matematiky.
<b>Pavel Čejka</b>	členem dozorčí rady zvolen s účinností od 21. března 2007	Narozen 13. prosince 1964, bydliště Praha. Je absolventem ČVUT a University of Chicago Graduate School of Business. Svou kariéru začal v auditorské a poradenské společnosti Arthur Andersen. Poté působil v Československé obchodní bance jako ředitel pro finanční řízení. Od roku 2003 je zaměstnancem Komerční banky, kde nejdříve působil jako ředitel úseku Strategie a finance, od 1. února 2006 je finančním ředitelem Komerční banky a členem výboru ředitelů, výkonného orgánu KB pro řízení banky.

<b>Tomáš Mareda</b>	členem dozorčí rady zvolen s účinností od 25. března 2010	Narozen 25. září 1973, bydliště Praha. Je absolventem Fakulty elektrotechnické ČVUT. Od roku 2007 je zaměstnancem Komerční pojišťovny, kde působí na pozici ředitele odboru vývoje IT. Do Komerční pojišťovny přišel ze společnosti Profinit, v níž pracoval jako IT konzultant/software engineer. Předtím zodpovídal za řízení IT vývoje v Penzijním fondu České pojišťovny a IT podporu pojišťovacích aktivit České pojišťovny v Rusku a na Ukrajině.
<b>Jiří Novotný</b>	členem dozorčí rady zvolen s účinností od 4. září 2007	Narozen 31. prosince 1971, bydliště Jihlava. Je absolventem Ekonomicko-správní fakulty Masarykovy univerzity v Brně. Předchozím zaměstnavatelem byla Česká pojišťovna. Zaměstnancem Komerční pojišťovny je od roku 1998, kdy působil zejména v informačních technologiích. Od roku 2006 je ředitelem odboru provoz.

### 3. Údaje o akcionářích s kvalifikovanou účastí na pojišťovně

obchodní firma/název	právní forma, adresa sídla	výše podílu na hlasovacích právech (v %)
SOGECAP	akciová společnost se sídlem 50, avenue du Général De Gaulle, 92093 Paris la Défense Cedex	51%
Komerční banka	akciová společnost se sídlem Na Příkopě 33, Praha 1	49%

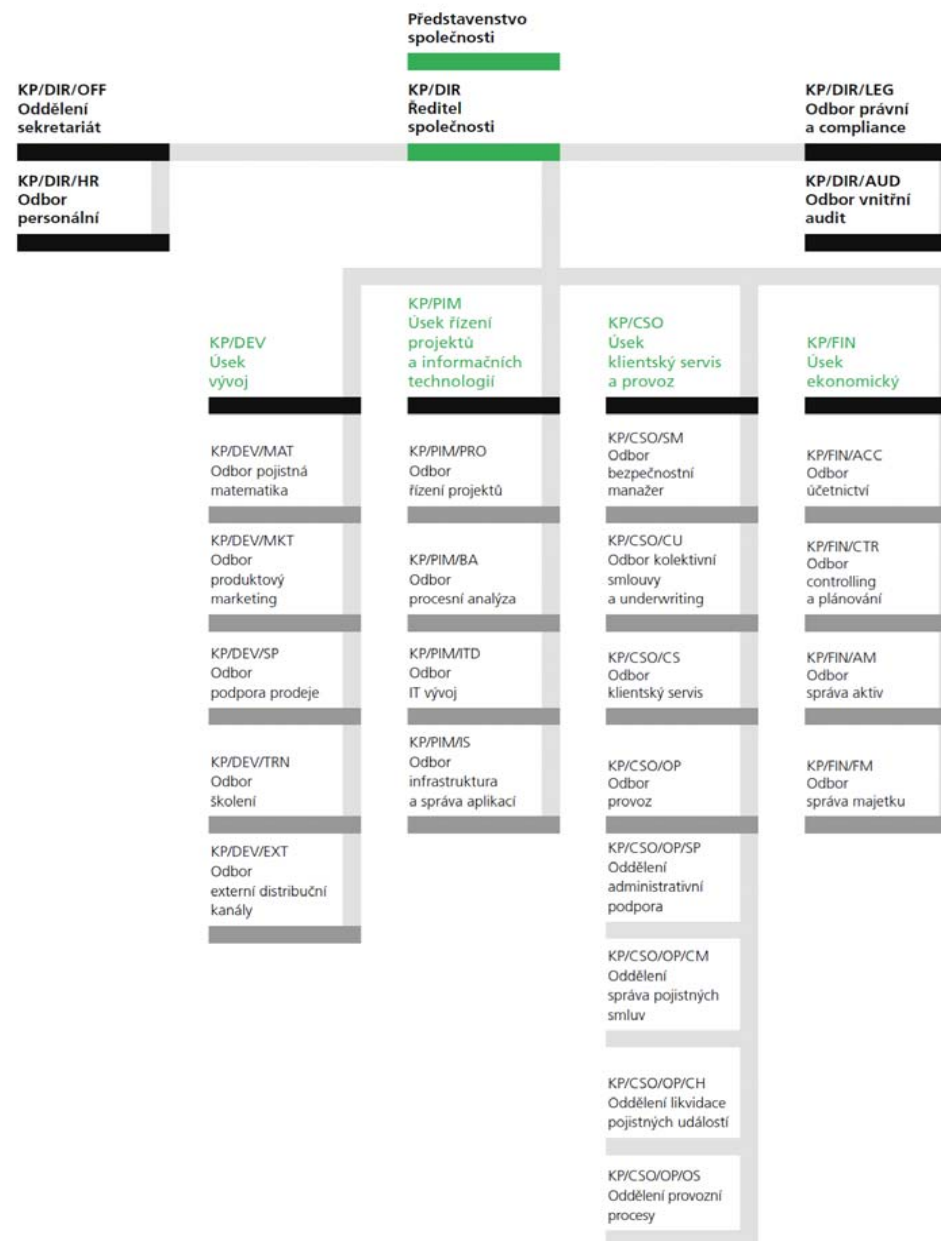
### 4. Informace o osobách, které jsou ve vztahu k pojišťovně ovládajícími osobami nebo většinovým společníkem

Obchodní firma/název	SOGECAP
Právní forma, adresa sídla	akciová společnost se sídlem 50, avenue du Général De Gaulle, 92093 Paris la Défense Cedex
Přímý/nepřímý podíl na ZK (v %)	51%
Přímý/nepřímý podíl na hlasovacích právech (v %)	51%
Jiný způsob ovládnání, pokud není podíl na ZK nebo hlasovacích právech	---
Souhrnná výše pohledávek vůči ovládajícím osobám	0
Souhrnná výše závazků vůči ovládajícím osobám k 31.12.2010	17 482 980 Kč
Souhrnná výše cenných papírů v aktivech pojišťovny a které jsou emitovány ovládajícími osobami	0
Souhrnná výše závazků z těchto cenných papírů	0
Souhrnná výše záruk vydaných pojišťovnou za ovládajícími osobami	0
Souhrnná výše záruk přijatých od ovládajících osob	0

## 5. Organizační struktura pojišťovny

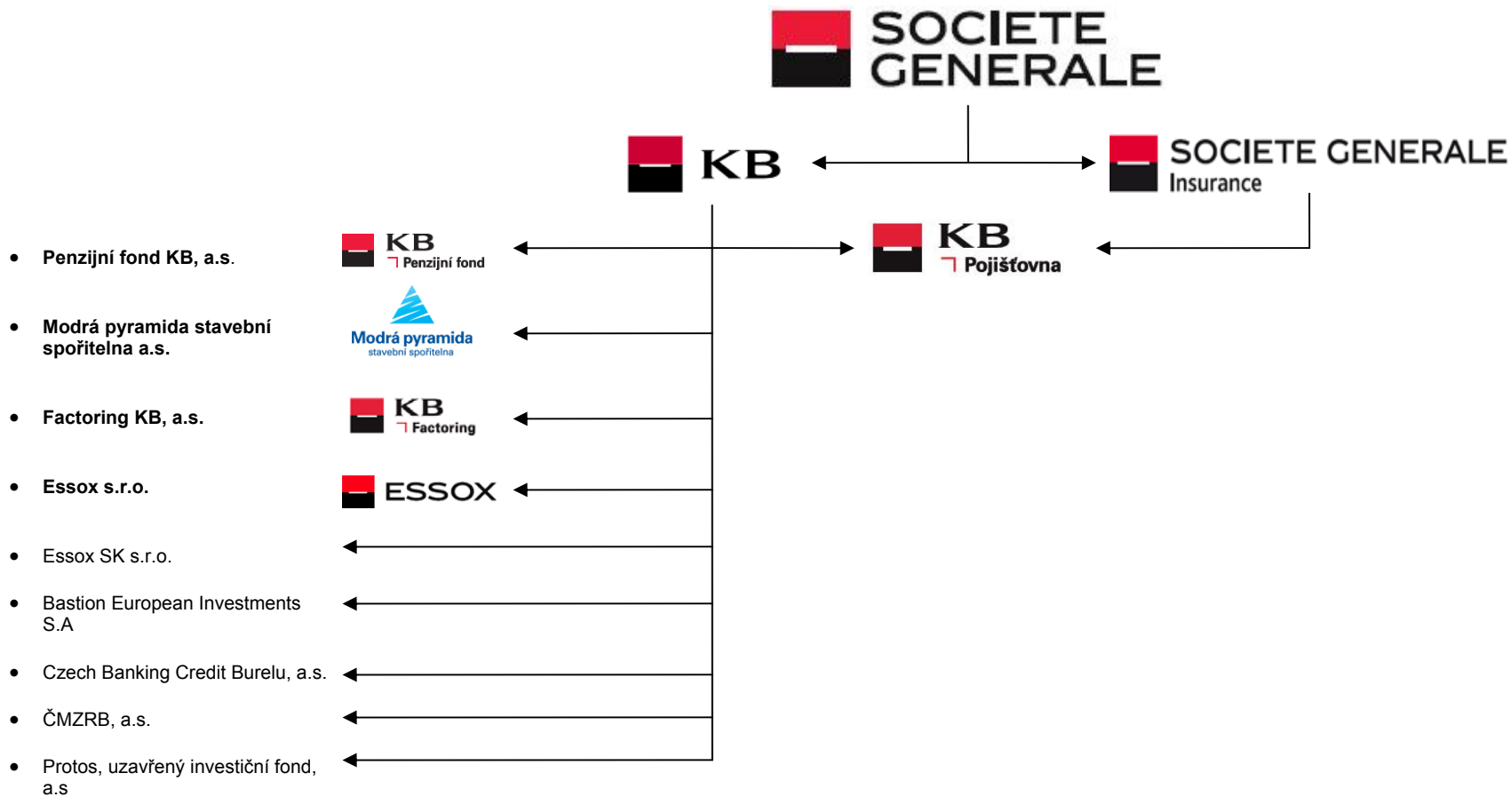
Komerční pojišťovna nemá žádné organizační složky.

Přepočtený stav zaměstnanců k 31.12.2010 je 148,9.





## 6. Vlastnická struktura



## 7. Údaje o činnosti pojišťovny

### 7.1. Předmět podnikání zapsaný v OR

- 7.1.1. Pojišťovací činnost dle § 13 odst. 1 zákona č. 277/2009 Sb., o pojišťovnictví
- v rozsahu pojistných odvětví I., II., III., VI., VII. a IX. životních pojištění uvedených v části A přílohy č. 1 k zákonu o pojišťovnictví
  - v rozsahu pojistných odvětví 1, 2, 3, 4, 7, 8, 9, 10c), 13, 14, 15, 16, a 18 neživotních pojištění uvedených v části B přílohy č. 1 k zákonu o pojišťovnictví
- 7.1.2. Činnosti související s pojišťovací a zajišťovací činností dle § 13 odst. 1 zákona o pojišťovnictví:
- zprostředkovatelská činnost prováděná v souvislosti s pojišťovací činností dle zákona o pojišťovnictví,
  - poradenská činnost související s pojištěním fyzických a právnických osob dle zákona o pojišťovnictví,
  - šetření pojistných událostí prováděné na základě smlouvy s pojišťovnou dle zákona o pojišťovnictví,
  - zprostředkování finančních služeb uvedených pod písmenem a) až e):
    - a) zprostředkovatelská činnost v oblasti stavebního spoření,
    - b) zprostředkovatelská činnost v oblasti penzijního připojištění,
    - c) zprostředkovatelská činnost v oblasti sjednávání spotřebitel. a hypotečních úvěrů,
    - d) zprostředkovatelská činnost v oblasti sjednávání kreditních karet,
    - e) zprostředkovatelská činnost v oblasti leasingu
  - vzdělávací činnost pro pojišťovací zprostředkovatele a samostatné likvidátory pojistných událostí.

### 7.2. Přehled činností skutečně vykonávaných

- 7.2.1. Pojišťovací činnost dle § 13 odst. 1 zákona č. 277/2009 Sb., o pojišťovnictví
- v rozsahu pojistných odvětví I., II., III., VI., VII. a IX. životních pojištění uvedených v části A přílohy č. 1 k zákonu o pojišťovnictví
  - v rozsahu pojistných odvětví 1, 2, 3, 4, 7, 8, 9, 10c), 13, 14, 15, 16, a 18 neživotních pojištění uvedených v části B přílohy č. 1 k zákonu o pojišťovnictví
- 7.2.2. Činnosti související s pojišťovací činností dle § 13 odst. 1 zákona o pojišťovnictví:
- poradenská činnost související s pojištěním fyzických a právnických osob dle zákona o pojišťovnictví,
  - vzdělávací činnost pro pojišťovací zprostředkovatele a samostatné likvidátory pojistných událostí.

## 8. Rozvaha pojišťovny

		k 31.12.2010 v tis. Kč
<b>AKTIVA</b>		
<b>Dlouhodobý nehmotný majetek</b>		<b>38 221</b>
<b>Finanční umístění</b>		<b>18 916 472</b>
	Akcie a ostatní cenné papíry s proměnlivým výnosem, ostatní podíly	145 559
	Dluhové cenné papíry	18 447 458
	Depozita u finančních institucí	440 048
	Ostatní finanční umístění	-116 593
<b>Finanční umístění životního pojištění, je-li nositelem inv. rizika pojistník</b>		<b>2 530 140</b>
<b>Dlužníci</b>		<b>142 202</b>
	Pohledávky z operací přímého pojištění	64 279
	Pohledávky z operací zajištění	876
	Ostatní pohledávky	77 046
<b>Ostatní aktiva</b>		<b>19 958</b>
	Dlouhodobý hmotný majetek, jiný než pozemky a stavby (nemovitosti), a zásoby	14 216
	Hotovost na účtech u finančních institucí a hotovost v pokladně	5 742
<b>Přechodné účty aktiv</b>		<b>53 222</b>
	Odložené pořizovací náklady na pojistné smlouvy	12 381
	v životním pojištění	1 162
	v neživotním pojištění	11 218
	Ostatní přechodné účty aktiv	40 841
	dohadné položky aktivní	37 552
<b>AKTIVA CELKEM</b>		<b>21 700 214</b>

<b>PASIVA</b>		k 31.12.2010 v tis. Kč
<b>Vlastní kapitál</b>		<b>1 382 293</b>
	Základní kapitál	904 152
	Ostatní kapitálové fondy	101 609
	z toho přeúčtovací rozdíly z CP	29 321
	Rezervní fond a ostatní fondy ze zisku	32 985
	Nerozdělený zisk min. úč. období nebo neuhr. ztráta min. úč. období	204 429
	Zisk nebo ztráta běžného účetního období	139 116
<b>Technické rezervy</b>		<b>17 345 224</b>
	Rezerva na nezasloužené pojistné	43 757
	Rezerva na nezasloužené pojistné vztahující se k pojistným odvětvím ŽP	17 358
	Rezerva na nezasloužené pojistné vztahující se k pojistným odvětvím NŽP	26 399
	Rezerva pojistného životních pojištění	16 363 107
	Rezerva na pojistná plnění	335 041
	Rezerva na pojistná plnění vztahující se k pojistným odvětvím ŽP	154 246
	Rezerva na pojistná plnění vztahující se k pojistným odvětvím NŽP	180 796
	Rezerva na prémie a slevy	355 694
	Rezerva na prémie a slevy vztahující se k pojistným odvětvím ŽP	354 829
	Rezerva na prémie a slevy vztahující se k pojistným odvětvím NŽP	865
	Vyrovňovací rezerva	0
	Rezerva na splnění závazků z použité technické úrokové míry	247 625
<b>Technická rezerva životních pojištění, je-li nositelem inv. rizika pojistník</b>		<b>2 530 139</b>
<b>Rezervy na ostatní rizika a ztráty</b>		<b>20 565</b>
	Ostatní rezervy	19 866
<b>Věřitelé</b>		<b>138 138</b>
	Závazky z operací přímého pojištění	102 213
	Závazky z operací zajištění	1 986
	Ostatní závazky	33 939
	daňové závazky a závazky ze sociálního zabezpečení	8 665
<b>Přechodné účty pasiv</b>		<b>283 856</b>
	Výdaje příštích období a výnosy příštích období	0
	Ostatní přechodné účty pasiv	283 856
	dohadné položky pasivní	283 856
<b>PASIVA CELKEM</b>		<b>21 700 214</b>

## 9. Výkaz zisků a ztrát

<b>TECHNICKÝ ÚČET K NEŽIVOTNÍMU POJIŠTĚNÍ</b>	k 31.12.2010 v tis. Kč
Zasloužené pojistné, očištěné od zajištění:	278 214
Převedené výnosy z finančního umístění z Netechnického účtu	16 473
Ostatní technické výnosy, očištěné od zajištění	1 385
Náklady na pojistná plnění, očištěné od zajištění:	37 801
Změny stavu ostatních technických rezerv, očištěné od zajištění (+/-)	-5 092
Prémie a slevy, očištěné od zajištění	6 206
Čistá výše provozních nákladů	109 782
Ostatní technické náklady, očištěné od zajištění	43 363
Změna stavu vyrovnávací rezervy (+/-)	-39 435
<b>Mezisoučet, zůstatek (výsledek) Technického účtu k neživotnímu pojištění</b>	<b>143 444</b>

<b>TECHNICKÝ ÚČET K ŽIVOTNÍMU POJIŠTĚNÍ</b>	k 31.12.2010 v tis. Kč
Zasloužené pojistné, očištěné od zajištění:	8 675 565
Výnosy z finančního umístění	1 342 739
Přírůstky hodnoty finančního umístění	71 715
Ostatní technické výnosy, očištěné od zajištění	123 331
Náklady na pojistná plnění, očištěné od zajištění	1 642 711
Změna stavu ostatních technických rezerv, očištěná od zajištění (+/-)	7 211 138
Prémie a slevy, očištěné od zajištění	0
Čistá výše provozních nákladů,	383 974
Náklady na finanční umístění	631 754
Úbytky hodnoty finančního umístění	145 506
Ostatní technické náklady, očištěné od zajištění	167 671
Převod výnosů z finančního umístění na Netechnický účet	77 100
<b>Mezisoučet, zůstatek (výsledek) Technického účtu k životnímu pojištění</b>	<b>-46 504</b>

<b>TECHNICKÝ ÚČET K ŽIVOTNÍMU POJIŠTĚNÍ</b>	k 31.12.2010 v tis. Kč
Výsledek Technického účtu k neživotnímu pojištění	143 444
Výsledek Technického účtu k životnímu pojištění	-46 504
Výnosy z finančního umístění	0
Převedené výnosy finančního umístění z Technického účtu k životnímu pojištění	77 100
Náklady na finanční umístění	0
Převod výnosů z finančního umístění na Technický účet k neživotnímu pojištění	16 473
Ostatní výnosy	6 159
Ostatní náklady	4 972
Daň z příjmů z běžné činnosti	19 606
<b>Zisk nebo ztráta z běžné činnosti po zdanění</b>	<b>139 148</b>
Mimořádné výnosy	0
Mimořádné náklady	0
Mimořádný zisk nebo ztráta	0
Daň z příjmů z mimořádné činnosti	0
Ostatní daně neuvedené v předcházejících položkách	32
<b>Zisk nebo ztráta za účetní období</b>	<b>139 116</b>

## 10. Reálné a jmenovité hodnoty derivátů

reálné hodnoty derivátů sjednané za účelem zajišťování	-116 592 968 CZK
jmenovité hodnoty derivátů sjednané za účelem zajišťování v EUR	169 400 000 EUR
jmenovité hodnoty derivátů sjednané za účelem zajišťování v USD	34 000 000 USD

## 11. Poměrové ukazatele

### 11.1. Ukazatele solventnosti pro životní pojištění

disponibilní míra solventnosti k 31.12.2010	852 900 184 Kč
požadovaná míra solventnosti k 31.12.2010	809 225 783 Kč
výše garančního fondu k 31.12.2010	269 741 928 Kč
poměr disponibilní míry solventnosti a požadované míry solventnosti k 31.12.2010	105%
poměr garančního fondu a součtu položek podle § 18 k 31.12.2010	32%

### 11.2. Ukazatele solventnosti pro neživotní pojištění

disponibilní míra solventnosti k 31.12.2010	491 170 958 Kč
požadovaná míra solventnosti k 31.12.2010	123 080 461 Kč
výše garančního fondu k 31.12.2010	120 000 000 Kč
poměr disponibilní míry solventnosti a požadované míry solventnosti k 31.12.2010	399%
poměr garančního fondu a součtu položek podle § 18 k 31.12.2010	24%

### 11.3. Rentabilita

rentabilita průměrných aktiv ROAA	0,6%
rentabilita průměrného vlastního kapitálu ROAE	10,1%

### 11.4. Combined ratio v neživotním pojištění

"Combined ratio"	53%
------------------	-----