



Zveřejňované údaje k 30.6.2013 dle vyhlášky č. 434/2009 Sb.

Obsah

Obsah	1
1. Základní údaje o pojišťovně	2
2. Orgány pojišťovny	3
2.1. Členové představenstva	3
2.2. Členové dozorčí rady	5
3. Údaje o akcionářích s kvalifikovanou účastí na pojišťovně	7
4. Informace o osobách, které jsou ve vztahu k pojišťovně ovládajícími osobami nebo většinovým společníkem	7
5. Organizační struktura pojišťovny	8
6. Vlastnická struktura	9
7. Údaje o činnosti pojišťovny	10
7.1. Předmět podnikání zapsaný v OR	10
7.2. Přehled činností skutečně vykonávaných	10
8. Rozvaha pojišťovny	11
9. Výkaz zisků a ztrát	13
10. Reálné a jmenovité hodnoty derivátů	15
11. Poměrové ukazatele	16
11.1. Ukazatele solventnosti pro životní pojištění	16
11.2. Ukazatele solventnosti pro neživotní pojištění	16
11.3. Rentabilita	16
11.4. Combined ratio v neživotním pojištění	16

1. Základní údaje o pojišťovně

Obchodní firma	Komerční pojišťovna
Právní forma	akciová společnost
Adresa sídla	Karolinská 1/650, Praha 8, PSČ 186 00
IČO	63998017
Datum zápisu do obchodního rejstříku	1.9.1995
Datum poslední změny	5. 12. 2011
Účel poslední změny	změna členů dozorčí rady
Výše ZK zapsaného do OR	1 175 397 600,- Kč
Výše splaceného ZK	100%
Druh, forma a podoba	kmenové akcie na jméno v zaknihované podobě
Jmenovitá hodnota emitované akcie	145 470,- Kč
Jmenovitá hodnota emitované akcie	72 735,- Kč
Počet emitovaných akcí o jmenovité hodnotě 145 470,- Kč	6 580 ks
Počet emitovaných akcí o jmenovité hodnotě 72 735,- Kč	3 000 ks

2. Orgány pojišťovny

2.1. Členové představenstva

Jméno	funkce, od data	dosavadní zkušenosti a kvalifikační předpoklady a členství v orgánech jiných právnických osob
Stéphane Corbet	Předsedou představenstva zvolen s účinností od 29. září 2011. Členem představenstva Komerční pojišťovny je od 1. září 2003	Narozen 11. září 1969 ve Francii, bydliště Praha, státní občanství francouzské, zvolen předsedou představenstva s účinností od 29. září 2011. Členem představenstva Komerční pojišťovny je od 1. září 2003. Zastával různé aktuárské pozice, naposledy ve společnosti SOGECAP, předtím ve společnosti A.G.F. (člen skupiny Allianz). Je absolventem Statistického institutu při pařížské univerzitě a členem francouzského institutu pojistných matematiků.
Zdeněk Zavadil	zvolen členem představenstva s účinností od 10. května 2001	Narozen 22. dubna 1969, bydliště Praha, zvolen členem představenstva s účinností od 10. května 2001. Od roku 1993 působil ve finančnictví v různých manažerských pozicích. Je absolventem Vysoké školy ekonomické v Praze, Fakulty podnikohospodářské.
Šárka Šindlerová	zvolena členkou představenstva s účinností od 1. července 2007	Narozena 11. ledna 1973, bydliště Velké Popovice, zvolena členkou představenstva s účinností od 1. července 2007. Od roku 1996 se pohybuje ve finančním světě, působila ve společnostech Deloitte a ING. Do Komerční pojišťovny nastoupila v listopadu 2002 na pozici ředitelky Úseku ekonomického. Je absolventkou Slezské univerzity v oboru ekonomie.

Jméno	funkce, od data	dosavadní zkušenosti a kvalifikační předpoklady a členství v orgánech jiných právnických osob
Jiř Koutník	zvolen členem představenstva s účinností od 19. dubna 2011	Narozen 8. října 1969, bydliště Praha, zvolen členem představenstva s účinností od 19. dubna 2011. Od roku 2003 působil v Komerční bance na vedoucích pozicích IT, naposledy na pozici vedoucího vývoje SW pro distribuční kanály. Do KP nastoupil v dubnu 2011 na pozici ředitele Úseku řízení projektů a informačních technologií. Je absolventem Českého vysokého učení technického v Praze, Fakulty elektrotechnické.
William Chonier	zvolen členem představenstva s účinností od 27. září 2011	Narozen 25. 1. 1971 ve Francii, bydliště Praha, státní občanství francouzské, zvolen členem představenstva s účinností od 27. září 2011. Naposledy pracoval na pozici obchodního ředitele SG Insurance Russia. Do KP nastoupil 1. 9. 2011 na pozici ředitel Úseku vývoj. Je absolventem francouzské univerzity v Clermont-Ferrand v oboru ekonomie a management.

2.2. Členové dozorčí rady

Jméno	funkce, od data	dosavadní zkušenosti a kvalifikační předpoklady a členství v orgánech jiných právnických osob
Philippe Perret	předsedou dozorčí rady zvolen s účinností od 4. prosince 2009	Narozen 11. ledna 1963 ve Francii, bydliště Paříž, Francie, státní občanství francouzské, zvolen členem dozorčí rady s účinností od 4. března 2006, předsedou dozorčí rady zvolen 4. prosince 2009. Od roku 1987 působí ve finančnictví, nejdříve ve společnosti NATIO-VIE (člen skupiny BNP), od roku 1997 pak ve společnosti SOGECAP. Od 1. prosince 2009 působí jako generální ředitel společnosti. Je absolventem National School of Statistics and Economic Management a členem výkonné komise Asociace francouzských pojišťoven a Francouzského institutu pojistné matematiky.
Henri Bonnet	místopředsedou dozorčí rady zvolen s účinností od 4. prosince 2009	Narozen 6. července 1949 ve Francii, bydliště Fourqueux, Francie, státní občanství francouzské, zvolen členem dozorčí rady 2. prosince 2009, místopředsedou dozorčí rady zvolen 4. prosince 2009. Je absolventem právnické fakulty na Univerzitě v Poitiers, Francie. Od roku 1967 působí v Société Générale. Působil dlouhodobě na řadě zahraničních pracovišť Société Générale v manažerských funkcích. Od roku 2001 působil jako zástupce ředitele divize specializovaných finančních služeb Société Générale. Od 10. září 2009 je předsedou představenstva a generálním ředitelem Komerční banky, a.s.
Pascal Bied-Charreton	členem dozorčí rady zvolen s účinností od 2. prosince 2009	Narozen 28. prosince 1964 ve Francii, bydliště Paříž, Francie, státní občanství francouzské, zvolen členem dozorčí rady 2. prosince 2009. Je absolventem oboru ekonomie na vysoké škole Ecole Centrale de Paris. Od roku 1988 působí v pojišťovnictví, postupně ve společnostech CARDIF, Natio-Vie a BNP Paribas. Od září 2006 do listopadu 2009 byl ředitelem pro mezinárodní rozvoj Société Générale Insurance, oblast Asie. Od 1. prosince 2009 je náměstkem generálního ředitele SOGECAP. Je členem Francouzského institutu pojistné matematiky.

Jméno	funkce, od data	dosavadní zkušenosti a kvalifikační předpoklady a členství v orgánech jiných právnických osob
Pavel Čejka	členem dozorčí rady zvolen s účinností od 21. března 2007	Narozen 13. prosince 1964, bydliště Praha, členem dozorčí rady zvolen s účinností od 21. března 2007. Je absolventem ČVUT a University of Chicago Graduate School of Business. Svou kariéru začal v auditorské a poradenské společnosti Arthur Andersen. Poté působil v Československé obchodní bance jako ředitel pro finanční řízení. Do Komerční banky přišel v červenci 2003 jako zástupce finančního ředitele a od února 2006 do července 2012 působil jako Výkonný ředitel pro Strategii a Finance. Od 1. srpna 2012 je členem představenstva KB a je pověřen řízením útvarů Strategie a Finance, Provoz, Informační technologie, Organizace a řízení projektů, Podpůrné služby a Investiční bankovníctví – provoz.
Jiří Potužil	člen dozorčí rady s účinností od 16. listopadu 2011	Narozen 30. června 1975, bydliště Praha, zvolen členem dozorčí rady s účinností od 16. listopadu 2011. Je absolventem Matematicko-fyzikální fakulty Karlovy univerzity. Svou kariéru začal v pojišťovně Generali. Od roku 2010 je zaměstnancem Komerční pojišťovny, kde působí jako ředitel odboru pojistné matematiky. Je členem České společnosti aktuárů a držitelem osvědčení o způsobilosti k výkonu funkce odpovědného pojistného matematika.
Martin Kalivoda	člen dozorčí rady s účinností od 16. listopadu 2011	Narozen 17. března 1974, bydliště Střížov, zvolen členem dozorčí rady s účinností od 16. listopadu 2011. Absolvent Masarykovy univerzity v Brně. Na začátku své kariéry působil ve veřejné správě. Od roku 2007 pracuje v Komerční pojišťovně, nejdříve na pozici aplikačního manažera, později jako manažer kvality. Je držitelem certifikace Six Sigma Green Belt.

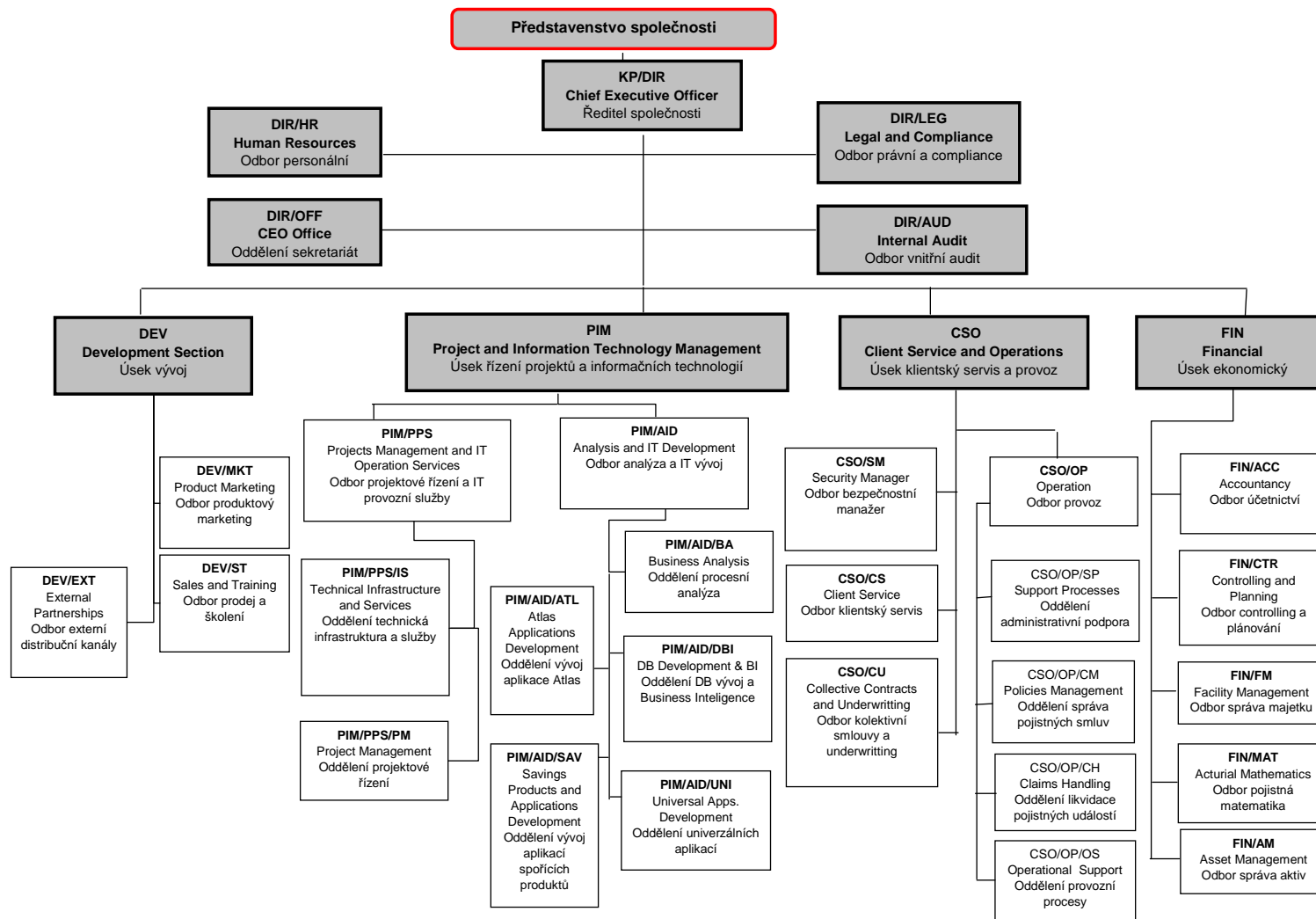
3. Údaje o akcionářích s kvalifikovanou účastí na pojišťovně

obchodní firma/název	právní forma, adresa sídla	výše podílu na hlasovacích právech (v %)
SOGECAP	akciová společnost se sídlem 50, avenue du Général De Gaulle, 92093 Paris la Défense Cedex	51%
Komerční banka	akciová společnost se sídlem Na Příkopě 33, Praha 1	49%

4. Informace o osobách, které jsou ve vztahu k pojišťovně ovládajícími osobami nebo většinovým společníkem

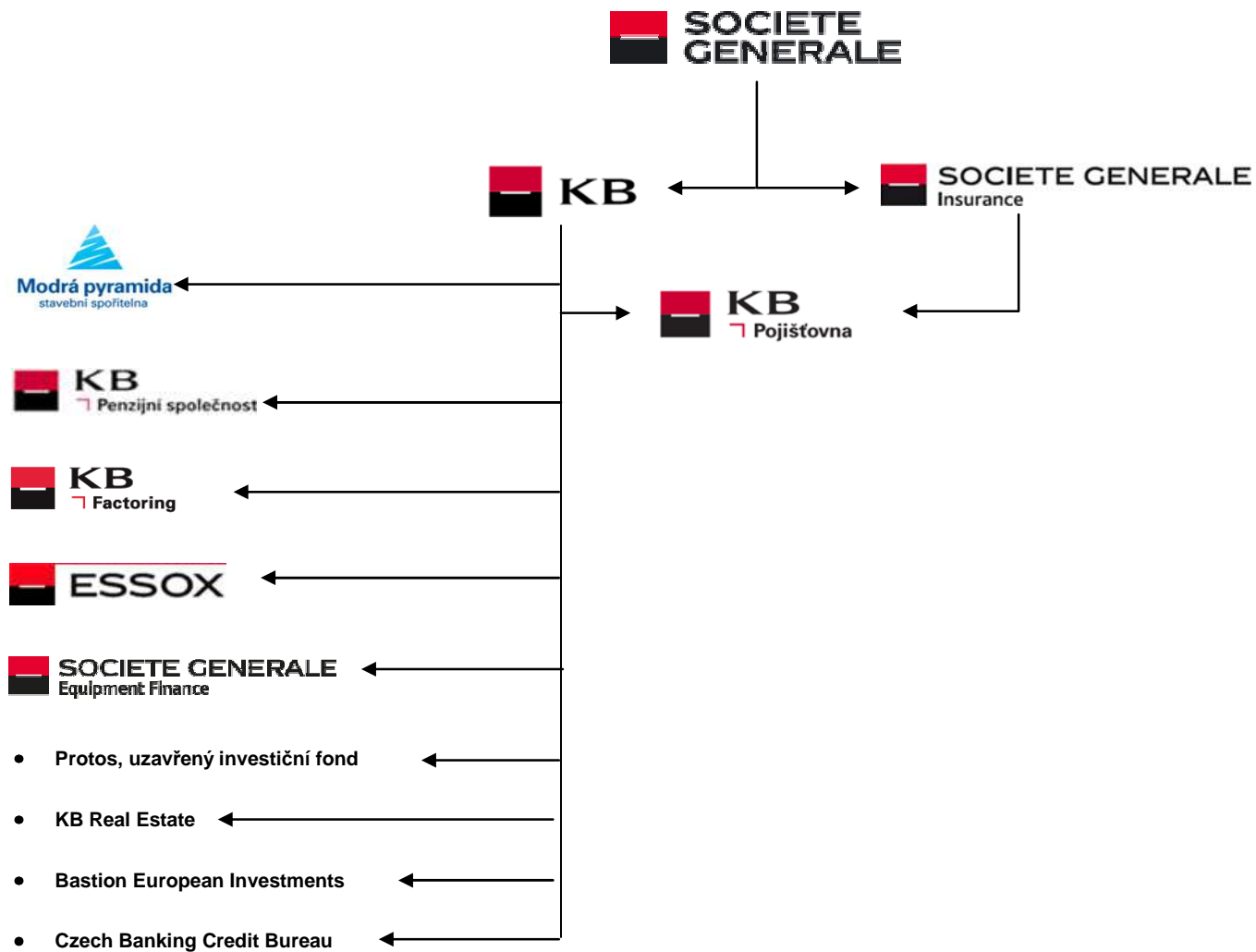
Obchodní firma/název	SOGECAP
Právní forma, adresa sídla	akciová společnost se sídlem 50, avenue du Général De Gaulle, 92093 Paris la Défense Cedex
Přímý/nepřímý podíl na ZK (v %)	51%
Přímý/nepřímý podíl na hlasovacích právech (v %)	51%
Jiný způsob ovládnání, pokud není podíl na ZK nebo hlasovacích právech	---
Souhrnná výše pohledávek vůči ovládajícím osobám k 30.6.2013	3 931 tis. Kč
Souhrnná výše závazků vůči ovládajícím osobám k 30.6.2013	12 766 tis. Kč
Souhrnná výše cenných papírů v aktivech pojišťovny a které jsou emitovány ovládajícími osobami	0
Souhrnná výše závazků z těchto cenných papírů	0
Souhrnná výše záruk vydaných pojišťovnou za ovládajícími osobami	0
Souhrnná výše záruk přijatých od ovládajících osob	0

5. Organizační struktura pojišťovny



- Komerční pojišťovna nemá žádné organizační složky.
- Přepočtený stav zaměstnanců k 30.6.2013 je 154,8.

6. Vlastnická struktura



7. Údaje o činnosti pojišťovny

7.1. Předmět podnikání zapsaný v OR

- 7.1.1. Pojišťovací činnost dle § 13 odst. 1 zákona č. 277/2009 Sb., o pojišťovnictví
- v rozsahu pojistných odvětví I., II., III., VI., VII. a IX. životních pojištění uvedených v části A přílohy č. 1 k zákonu o pojišťovnictví
 - v rozsahu pojistných odvětví 1, 2, 3, 4, 7, 8, 9, 10c), 13, 14, 15, 16, a 18 neživotních pojištění uvedených v části B přílohy č. 1 k zákonu o pojišťovnictví
- 7.1.2. Činnosti související s pojišťovací a zajišťovací činností dle § 13 odst. 1 zákona o pojišťovnictví:
- zprostředkovatelská činnost prováděná v souvislosti s pojišťovací činností dle zákona o pojišťovnictví,
 - poradenská činnost související s pojištěním fyzických a právnických osob dle zákona o pojišťovnictví,
 - šetření pojistných událostí prováděné na základě smlouvy s pojišťovnou dle zákona o pojišťovnictví,
 - zprostředkování finančních služeb uvedených pod písmenem a) - e):
 - a) zprostředkovatelská činnost v oblasti stavebního spoření,
 - b) zprostředkovatelská činnost v oblasti penzijního připojištění,
 - c) zprostředkovatelská činnost v oblasti sjednávání spotřebitel. a hypotečních úvěrů,
 - d) zprostředkovatelská činnost v oblasti sjednávání kreditních karet,
 - e) zprostředkovatelská činnost v oblasti leasingu
 - vzdělávací činnost pro pojišťovací zprostředkovatele a samostatné likvidátory pojistných událostí.

7.2. Přehled činností skutečně vykonávaných

- 7.2.1. Pojišťovací činnost dle § 13 odst. 1 zákona č. 277/2009 Sb., o pojišťovnictví
- v rozsahu pojistných odvětví I., II., III., a IX. životních pojištění uvedených v části A přílohy č. 1 k zákonu o pojišťovnictví
 - v rozsahu pojistných odvětví 1, 2, 16, a 18 neživotních pojištění uvedených v části B přílohy č. 1 k zákonu o pojišťovnictví
- 7.2.2. Činnosti související s pojišťovací činností dle § 13 odst. 1 zákona o pojišťovnictví:
- poradenská činnost související s pojištěním fyzických a právnických osob dle zákona o pojišťovnictví,
 - vzdělávací činnost pro pojišťovací zprostředkovatele a samostatné likvidátory pojistných událostí.

8. Rozvaha pojišťovny

		k 30.6.2013 v tis. Kč
AKTIVA		
Dlouhodobý nehmotný majetek		9 051
Finanční umístění		28 338 814
	Akcie a ostatní cenné papíry s proměnlivým výnosem, ostatní podíly	393 609
	Dluhové cenné papíry	28 455 413
	Depozita u finančních institucí	642 000
	Ostatní finanční umístění	-1 152 208
Finanční umístění životního pojištění, je-li nositelem inv. rizika pojistník		5 197 259
Dlužníci		167 925
	Pohledávky z operací přímého pojištění	67 553
	Pohledávky z operací zajištění	78
	Ostatní pohledávky	100 294
Ostatní aktiva		104 615
	Dlouhodobý hmotný majetek, jiný než pozemky a stavby (nemovitosti), a zásoby	10 894
	Hotovost na účtech u finančních institucí a hotovost v pokladně	93 721
Přechodné účty aktiv		291 239
	Odložené pořizovací náklady na pojistné smlouvy	102 471
	v životním pojištění	60 058
	v neživotním pojištění	42 413
	Ostatní přechodné účty aktiv	188 768
	dohadné položky aktivní	176 724
AKTIVA CELKEM		34 108 903

PASIVA		k 30.6.2013 v tis. Kč
Vlastní kapitál		2 233 682
	Základní kapitál	1 175 398
	Ostatní kapitálové fondy	350 662
	z toho přečeňovací rozdíly z CP	394 379
	Rezervní fond a ostatní fondy ze zisku	61 264
	Nerozdělený zisk min. úč. období nebo neuhr. ztráta min. úč. období	303 875
	Zisk nebo ztráta běžného účetního období	342 483
Technické rezervy		26 019 070
	Rezerva na nezasloužené pojistné	121 854
	Rezerva na nezasloužené pojistné vztahující se k pojistným odvětvím ŽP	15 900
	Rezerva na nezasloužené pojistné vztahující se k pojistným odvětvím NŽP	105 954
	Rezerva pojistného životních pojištění	24 814 457
	Rezerva na pojistná plnění	327 107
	Rezerva na pojistná plnění vztahující se k pojistným odvětvím ŽP	182 215
	Rezerva na pojistná plnění vztahující se k pojistným odvětvím NŽP	144 892
	Rezerva na prémie a slevy	755 053
	Rezerva na prémie a slevy vztahující se k pojistným odvětvím ŽP	754 569
	Rezerva na prémie a slevy vztahující se k pojistným odvětvím NŽP	484
	Vyrovňovací rezerva	0
	Rezerva na splnění závazků z použité technické úrokové míry	599
Technická rezerva životních pojištění, je-li nositelem inv. rizika pojistník		5 197 259
Rezervy na ostatní rizika a ztráty		98 416
	Rezerva na daně	79 794
	Ostatní rezervy	18 622
Věřitelé		389 136
	Závazky z operací přímého pojištění	252 436
	Závazky z operací zajištění	12 486
	Ostatní závazky	124 214
	daňové závazky a závazky ze sociálního zabezpečení	8 767
Přechodné účty pasiv		171 339
	Výdaje příštích období a výnosy příštích období	0
	Ostatní přechodné účty pasiv	171 339
	dohadné položky pasivní	171 339
PASIVA CELKEM		34 108 903

9. Výkaz zisků a ztrát

TECHNICKÝ ÚČET K NEŽIVOTNÍMU POJIŠTĚNÍ	1.1. - 30.6.2013 v tis. Kč
Zasloužené pojistné, očištěné od zajištění:	142 650
Převedené výnosy z finančního umístění z Netechnického účtu	6 112
Ostatní technické výnosy, očištěné od zajištění	1 722
Náklady na pojistná plnění, očištěné od zajištění:	20 176
Změny stavu ostatních technických rezerv, očištěné od zajištění (+/-)	-11
Prémie a slevy, očištěné od zajištění	283
Čistá výše provozních nákladů	61 054
Ostatní technické náklady, očištěné od zajištění	12 582
Změna stavu vyrovnávací rezervy (+/-)	0
Mezisoučet, zůstatek (výsledek) Technického účtu k neživotnímu pojištění	56 401

TECHNICKÝ ÚČET K ŽIVOTNÍMU POJIŠTĚNÍ	1.1. - 30.6.2013 v tis. Kč
Zasloužené pojistné, očištěné od zajištění:	3 772 336
Výnosy z finančního umístění	833 225
Přírůstky hodnoty finančního umístění	190 139
Ostatní technické výnosy, očištěné od zajištění	26 801
Náklady na pojistná plnění, očištěné od zajištění	1 199 166
Změna stavu ostatních technických rezerv, očištěná od zajištění (+/-)	2 146 814
Prémie a slevy, očištěné od zajištění	0
Čistá výše provozních nákladů	170 787
Náklady na finanční umístění	382 322
Úbytky hodnoty finančního umístění	453 333
Ostatní technické náklady, očištěné od zajištění	100 365
Převod výnosů z finančního umístění na Netechnický účet	46 716
Mezisoučet, zůstatek (výsledek) Technického účtu k životnímu pojištění	322 998

NETECHNICKÝ ÚČET	1.1. - 30.6.2013 v tis. Kč
Výsledek Technického účtu k neživotnímu pojištění	56 401
Výsledek Technického účtu k životnímu pojištění	322 998
Výnosy z finančního umístění	0
Převedené výnosy finančního umístění z Technického účtu k životnímu pojištění	46 716
Náklady na finanční umístění	0
Převod výnosů z finančního umístění na Technický účet k neživotnímu pojištění	6 112
Ostatní výnosy	519
Ostatní náklady	63
Daň z příjmů z běžné činnosti	77 960
Zisk nebo ztráta z běžné činnosti po zdanění	342 498
Mimořádné výnosy	0
Mimořádné náklady	0
Mimořádný zisk nebo ztráta	0
Daň z příjmů z mimořádné činnosti	0
Ostatní daně neuvedené v předcházejících položkách	15
Zisk nebo ztráta za účetní období	342 483

10. Reálné a jmenovité hodnoty derivátů

reálné hodnoty derivátů sjednané za účelem zajišťování	- 1 152 208 tis CZK
jmenovité hodnoty derivátů sjednané za účelem zajišťování v EUR	394 930 tis EUR
jmenovité hodnoty derivátů sjednané za účelem zajišťování v USD	78 200 tis USD

11. Poměrové ukazatele

11.1. Ukazatele solventnosti pro životní pojištění

disponibilní míra solventnosti k 30.6.2013	1 896 451 tis Kč
požadovaná míra solventnosti k 30.6.2013	1 209 407 tis Kč
výše garančního fondu k 30.6.2013	403 136 tis Kč
poměr disponibilní míry solventnosti a požadované míry solventnosti k 30.6.2013	157%
poměr garančního fondu a součtu položek podle § 18 k 30.6.2013	21%

11.2. Ukazatele solventnosti pro neživotní pojištění

disponibilní míra solventnosti k 30.6.2013	328 181 tis Kč
požadovaná míra solventnosti k 30.6.2013	120 000 tis Kč
výše garančního fondu k 30.6.2013	120 000 tis Kč
poměr disponibilní míry solventnosti a požadované míry solventnosti k 30.6.2013	273%
poměr garančního fondu a součtu položek podle § 18 k 30.6.2013	37%

11.3. Rentabilita

rentabilita průměrných aktiv ROAA	2,1%
rentabilita průměrného vlastního kapitálu ROAE	29,3%

11.4. Combined ratio v neživotním pojištění

"Combined ratio"	57%
------------------	-----