



Zveřejňované údaje k 31.12.2018 dle vyhlášky č. 306/2016 Sb.

Obsah

| | |
|---|-----------|
| 1. Základní údaje o pojišťovně | 3 |
| 2. Organizační struktura pojišťovny | 4 |
| 3. Osoby, které skutečně řídí a kontrolují činnost pojišťovny | 5 |
| 3.1. Osoby, které skutečně řídí pojišťovnu | 5 |
| 3.2. Osoby, které kontrolují činnost pojišťovny | 6 |
| 4. Údaje o akcionářích s kvalifikovanou účastí na pojišťovně | 7 |
| 5. Informace o osobách, které jsou ve vztahu k pojišťovně ovládajícími osobami nebo většinovým společníkem | 7 |
| 6. Vlastnická struktura | 8 |
| 7. Údaje o činnosti pojišťovny..... | 9 |
| 7.1. Předmět podnikání zapsaný v Obchodním rejstříku | 9 |
| 7.2. Přehled činností skutečně vykonávaných | 9 |
| 7.3. Přehled činností, jejichž vykonávání nebo poskytování bylo Českou národní bankou omezeno, nebo pozastaveno | 9 |
| 8. Rozvaha pojišťovny | 11 |
| 9. Výkaz zisku a ztráty..... | 13 |
| 10. Poměrové ukazatele | 14 |

1. Základní údaje o pojišťovně

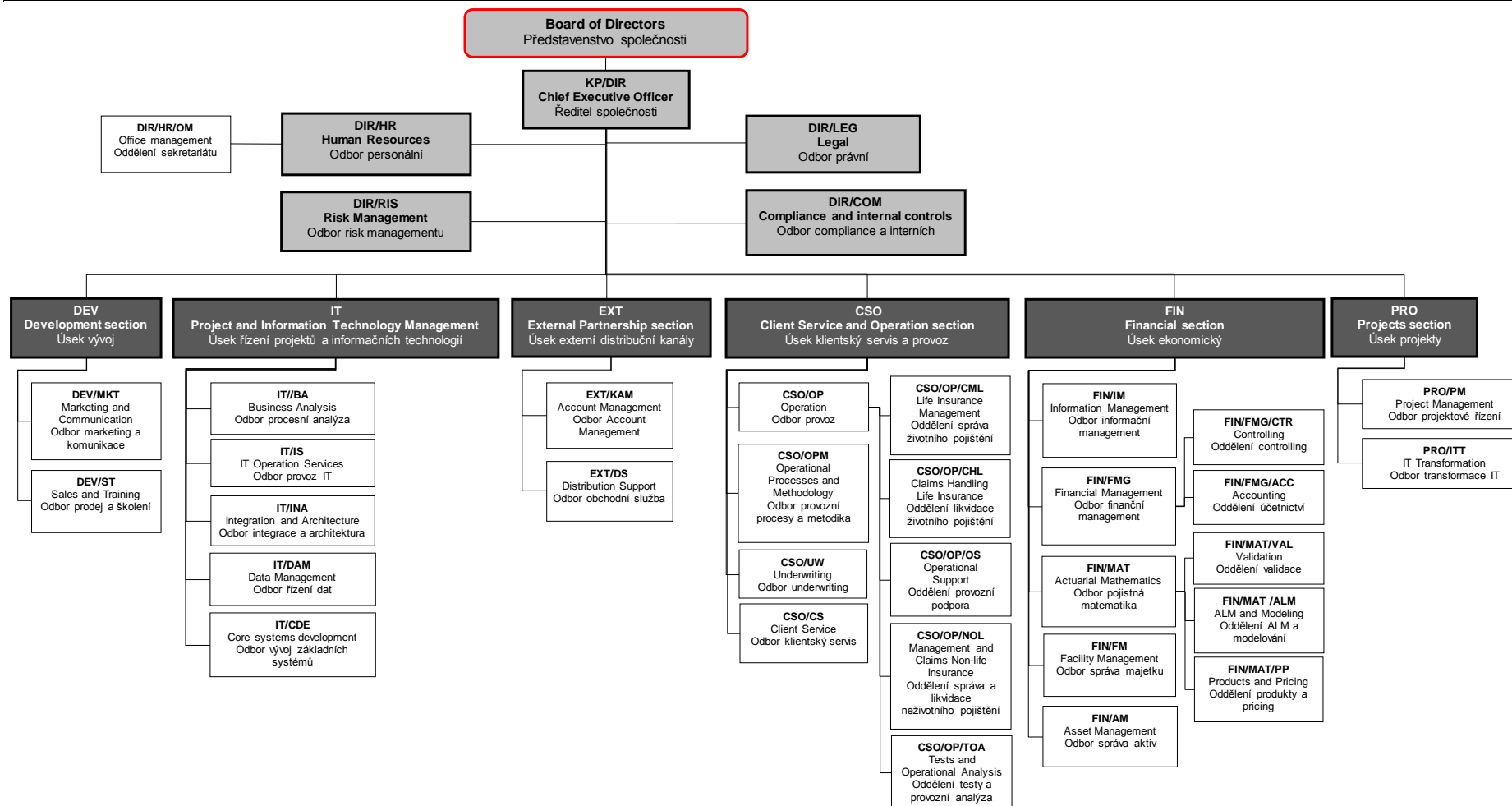
| | |
|---|---|
| Obchodní firma | Komerční pojišťovna, a.s. |
| Právní forma | akciová společnost |
| Adresa sídla | Karolinská 1/650, Praha 8, PSČ 186 00 |
| IČO | 63998017 |
| Datum zápisu do obchodního rejstříku | 1.9.1995 |
| Datum poslední změny | 6.12.2018 |
| Účel poslední změny | změna předsedy představenstva |
| Výše ZK zapsaného do OR | 1 175 397 600,- Kč |
| Výše splaceného ZK | 100% |
| Druh, forma a podoba | kmenové akcie na jméno v zaknihované podobě |
| Jmenovitá hodnota emitované akcie | 145 470,- Kč |
| Jmenovitá hodnota emitované akcie | 72 735,- Kč |
| Počet emitovaných akcií o jmenovité hodnotě 145 470,- Kč | 6 580 ks |
| Počet emitovaných akcií o jmenovité hodnotě 72 735,- Kč | 3 000 ks |

K 31.12.2018 Komerční pojišťovna neměla žádné významné podíly v jiných společnostech.

2. Organizační struktura pojišťovny

Komerční pojišťovna nemá žádné organizační složky. Přepočtený stav zaměstnanců k 31.12.2018 je 221.

Organization chart



3. Osoby, které skutečně řídí a kontrolují činnost pojišťovny

3.1. Osoby, které skutečně řídí pojišťovnu

| Jméno | funkce, od data | dosavadní zkušenosti a kvalifikační předpoklady a členství v orgánech jiných právnických osob |
|------------------------------|---|--|
| Gaël Loaec | členem a předsedou představenstva zvolen s účinností od 1. října 2018 | Narozen 20. července 1966 ve Francii, bydliště Praha, státní občanství francouzské, předsedou představenstva zvolen s účinností od 1. října 2018. Je absolventem ekonomie na Univerzitě Sorbonne. Je také členem Francouzského institutu pojištných matematiků. V letech 1991 až 2000 zastával různé pojištně-matematické pozice ve skupině CARDIF a od roku 2000 do roku 2004 v BNP Paribas. Od roku 2005 pracoval jako ředitel pojištné matematiky ve skupině Sociétés Générale. V roce 2007 se podílel na vzniku pojišťovny v Chorvatsku, kde následně působil šest let. V letech 2013 až 2018 byl generálním ředitelem společnosti La Marocaine Vie, pojišťovny, v Maroku. |
| Zdeněk Zavadil | zvolen členem představenstva s účinností od 10. května 2001 | Narozen 22. dubna 1969, bydliště Praha, členem představenstva zvolen s účinností od 10. května 2001. Profesionální kariéru začal v roce 1992 ve společnosti Motokov, následně pracoval v několika leasingových společnostech. Do Komerční pojišťovny nastoupil v květnu 2001. Je absolventem Vysoké školy ekonomické v Praze, Fakulty podnikohospodářské. |
| Šárka Šindlerová | zvolena členkou představenstva s účinností od 1. července 2007 | Narozena 11. ledna 1973, bydliště Praha, členkou představenstva zvolena s účinností od 1. července 2007. Od roku 1996 se pohybuje ve finančním světě, působila ve společnostech Deloitte a ING. Do Komerční pojišťovny nastoupila v listopadu 2002 na pozici ředitelky Úseku ekonomického. Je absolventkou Slezské univerzity v oboru ekonomie. |
| Jiří Koutník | zvolen členem představenstva s účinností od 19. dubna 2011 | Narozen 8. října 1969, bydliště Praha, členem představenstva zvolen s účinností od 19. dubna 2011. Od roku 2003 působil v Komerční bance na vedoucích pozicích IT, naposledy na pozici vedoucího vývoje SW pro distribuční kanály. Do KP nastoupil v dubnu 2011 na pozici ředitele Úseku řízení projektů a informačních technologií. Je absolventem ČVUT, Fakulty elektrotechnické. |
| Helena Indrová | zvolena členkou představenstva s účinností od 22. ledna 2014 | Narozena 14. srpna 1980, bydliště Praha, členkou představenstva zvolena s účinností od 22. ledna 2014. Svou profesní kariéru začala ve společnosti Ernst & Young. Od roku 2006 působila v Komerční bance v oddělení Řízení finanční skupiny. V roce 2009 nastoupila do Komerční pojišťovny, kde vedla Odbor controllingu a plánování a v únoru 2011 byla jmenována zástupkyní ředitelky ekonomického úseku. Je absolventkou Technické univerzity v Liberci, Fakulty hospodářské a členkou britské Association of Chartered Certified Accountants. |
| Catherine de la Croix | zvolena členkou představenstva s účinností od 1. prosince 2016 | Narozena 28. února 1970 ve Francii, bydliště Praha, státní občanství francouzské, členem představenstva zvolena s účinností od 1. prosince 2016. Od srpna 2002 působí ve skupině Sociétés Générale. Od roku 2008 pokračovala její kariéra v zahraničí. Naposledy pracovala na pozici předsedkyně správní rady v pojišťovně Sociétés Generale Osiguranje se sídlem v Chorvatsku. Do Komerční pojišťovny nastoupila 1. září 2016 na pozici ředitele Úseku vývoj. Je absolventkou právní fakulty Jeana Monneta (Paris-Sud University) v oboru mezinárodní soukromé právo a má titul Master in Wealth Management z právnické fakulty Univerzity v Rennes. |

3.2. Osoby, které kontrolují činnost pojišťovny

| Jméno | funkce/pozice v pojišťovně, od data | dosavadní zkušenosti a kvalifikační předpoklady a členství v orgánech jiných právnických osob |
|---------------------------|--|--|
| Philippe Perret | členem dozorčí rady zvolen s účinností od 4. března 2006, předsedou dozorčí rady od 4. prosince 2009 | Narozen 11. ledna 1963 ve Francii, bydliště Paříž, Francie, státní občanství francouzské, členem dozorčí rady zvolen s účinností od 4. března 2006, předsedou dozorčí rady pak zvolen 4. prosince 2009. Od roku 1987 pracuje ve finančnictví, nejdříve ve společnosti NATIO-VIE (člen skupiny BNP), poté od roku 1997 ve společnosti SOGECAP. Od 1. prosince 2009 působí jako generální ředitel společnosti. Je absolventem National School of Statistics and Economic Management a členem výkonné komise Asociace francouzských pojišťoven a Francouzského institutu pojištění matematiky |
| Jan Juchelka | členem dozorčí rady zvolen s účinností od 19. října 2017 | Narozen 19. září 1971 v České republice, bydliště Praha, členem dozorčí rady zvolen ode dne 19. 10. 2017. Je absolventem Slezské univerzity v Opavě. Od roku 1995 působil ve Fondu národního majetku České republiky, v letech 2002 až 2005 byl předsedou výkonného výboru. V letech 1999 až 2006 byl členem dozorčí rady Komerční banky. Do Komerční banky nastoupil v roce 2006, nejprve na pozici ředitele pražské Obchodní divize korporátního bankovníctví a následně v tomtéž roce na pozici člena představenstva zodpovědného za řízení úseků Top Corporations a Investičního bankovníctví. Od roku 2012 pracoval v centrále Sociétés Générale v oblasti Korporátního a Investičního bankovníctví, kde působil na pozici Managing Director, Head of Coverage se zodpovědností za korporátní klientelu v regionu střední a východní Evropy, Středního východu a Afriky. Současně působil jako Senior Banker pro oblast střední a východní Evropy. Představenstvo KB zvolilo s účinností od 3. srpna 2017 pana Jana Juchelku předsedou představenstva a generálním ředitelem Komerční banky. |
| Laurent Doubrovine | členem dozorčí rady zvolen s účinností od 1. prosince 2017 | Narozen 23. února 1969 ve Francii, bydliště Paříž, Francie, státní občanství francouzské, členem dozorčí rady zvolen s účinností od 1. 12. 2017. Je držitelem diplomu z Národní statistické a ekonomické správy (ENSAE), Francouzského institutu pojištných matematiků a Ústavu pokročilých obchodních studií (IHEE). V letech 2008 až 2016 byl ředitelem Natixis Assurances. Od října 2016 do dubna 2017 byl poradcem předsedy a generálního ředitele společnosti SOGECAP. Od května 2017 do října 2017 zastával v uvedené společnosti pozici ředitele bankopojištění. Od října 2017 působí ve společnosti SOGECAP na pozici ředitele mezinárodních aktivit. |
| Miroslav Hiršl | členem dozorčí rady zvolen s účinností od 30. listopadu 2018 | Narozen 1. listopadu 1972, bydliště Hradec Králové, členem dozorčí rady zvolen s účinností od 30. listopadu 2018. Je absolvent Vysoké školy ekonomické v Praze se zaměřením na zahraniční obchod a bankovníctví a postgraduálního studia na Graduate School of Banking v Boulder, Colorado ve Spojených státech amerických. V letech 1996 až 2006 působil na různých pozicích v rámci Komerční banky, nejprve na pobočce Hradec Králové, posléze pak na regionální pobočce a na centrále KB v Praze. V letech 2006 až 2014 působil ve společnosti Modrá pyramida stavební spořitelna, a.s., a to nejprve jako ředitel pro obchodní synergie, dále pak jako člen představenstva, náměstek generálního ředitele, výkonný ředitel pro obchod a marketing a konečně jako místopředseda představenstva, první náměstek generálního ředitele, výkonný ředitel pro obchod a marketing. V letech 2014 až 2018 působil jako generální ředitel a člen představenstva Sociétés Générale Montenegro banka, a.d. v Černé Hoře. Od srpna 2018 je členem představenstva Komerční banky zodpovědný za úsek Retailové bankovníctví. |

K 31.12.2018 Komerční pojišťovna neevidovala žádné úvěry a zápůjčky poskytnuté osobám, které skutečně řídí pojišťovnu ani osobám, které kontrolují činnost pojišťovny a ani neposkytla za tyto osoby žádné záruky.

4. Údaje o akcionářích s kvalifikovanou účastí na pojišťovně

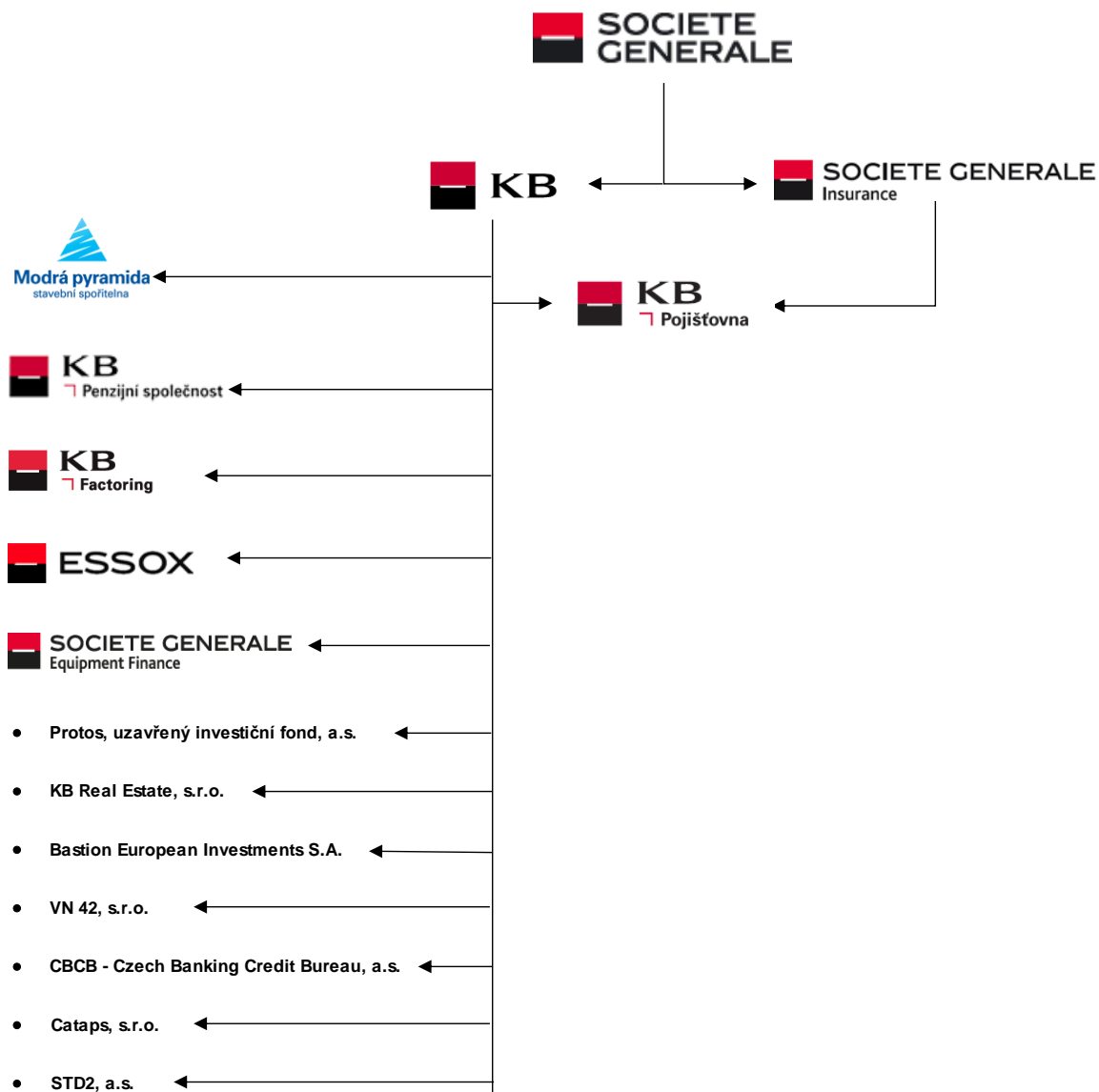
| obchodní firma/název | právní forma, adresa sídla | výše podílu na hlasovacích právech (v %) |
|-----------------------|---|--|
| SOGECAP | akciová společnost se sídlem Tour D2 - 17 bis place des Reflets - 92919 Paris La Défense Cedex, Francie | 51% |
| Komerční banka | akciová společnost se sídlem Na Příkopě 33, Praha 1 | 49% |

5. Informace o osobách, které jsou ve vztahu k pojišťovně ovládajícími osobami nebo většinovým společníkem

| | |
|---|---|
| Obchodní firma/název | SOGECAP |
| Právní forma, adresa sídla | akciová společnost se sídlem Tour D2 - 17 bis place des Reflets - 92919 Paris La Défense Cedex, Francie |
| Přímý/nepřímý podíl na ZK (v %) | 51% |
| Přímý/nepřímý podíl na hlasovacích právech (v %) | 51% |
| Jiný způsob ovládnání, pokud není podíl na ZK nebo hlasovacích právech | --- |
| Souhrnná výše pohledávek vůči ovládajícím osobám k 31.12.2018 | 23 383 tis. Kč |
| Souhrnná výše závazků vůči ovládajícím osobám k 31.12.2018 | 70 309 tis. Kč |
| Souhrnná výše cenných papírů v aktivech pojišťovny a které jsou emitovány ovládajícími osobami | 0 |
| Souhrnná výše závazků z těchto cenných papírů | 0 |
| Souhrnná výše záruk vydaných pojišťovnou za ovládajícími osobami | 0 |
| Souhrnná výše záruk přijatých od ovládajících osob | 2 103 219 tis. Kč |

K 31.12.2018 nebyla Komerční pojišťovna ovládající osobou.

6. Vlastnická struktura



7. Údaje o činnosti pojišťovny

7.1. Předmět podnikání zapsaný v Obchodním rejstříku

1.1.1. Pojišťovací činnost dle § 13 odst. 1 zákona č. 277/2009 Sb., o pojišťovnictví

- v rozsahu pojistných odvětví I., II., III., VI., VII. a IX. životních pojištění uvedených v části A přílohy č. 1 k zákonu o pojišťovnictví
- v rozsahu pojistných odvětví 1, 2, 3, 4, 7, 8, 9, 10c), 13, 14, 15, 16, a 18 neživotních pojištění uvedených v části B přílohy č. 1 k zákonu o pojišťovnictví

7.2. Přehled činností skutečně vykonávaných

1.1.2. Pojišťovací činnost dle § 13 odst. 1 zákona č. 277/2009 Sb., o pojišťovnictví

- v rozsahu pojistných odvětví I., II., III., a IX. životních pojištění uvedených v části A přílohy č. 1 k zákonu o pojišťovnictví
- v rozsahu pojistných odvětví 1, 2, 8, 9, 13, 14, 16, a 18 neživotních pojištění uvedených v části B přílohy č. 1 k zákonu o pojišťovnictví

7.3. Přehled činností, jejichž vykonávání nebo poskytování bylo Českou národní bankou omezeno, nebo pozastaveno

K 31.12.2018 nebyla žádná z činností Komerční pojišťovny omezena či pozastavena.

8. Rozvaha pojišťovny

| AKTIVA | | k 31.12.2018 v tis. Kč |
|---|--|---------------------------|
| Dlouhodobý nehmotný majetek | | 38 504 |
| Investice | | 37 781 556 |
| | Akcie a ostatní cenné papíry s proměnlivým výnosem, ostatní podíly | 1 965 035 |
| | Dluhové cenné papíry | 35 505 987 |
| | z toho oceňované reálnou hodnotou | 35 505 987 |
| | Depozita u finančních institucí | 1 104 000 |
| | Ostatní investice | -793 466 |
| Investice životního pojištění, je-li nositelem investičního rizika pojistník | | 9 001 621 |
| Dlužníci | | 287 246 |
| | Pohledávky z operací přímého pojištění | 42 150 |
| | Pohledávky z operací zajištění | 2 633 |
| | Ostatní pohledávky | 242 463 |
| Ostatní aktiva | | 266 614 |
| | Dlouhodobý hmotný majetek, jiný než pozemky a stavby (nemovitosti), a zásoby | 11 183 |
| | Hotovost na účtech u finančních institucí a hotovost v pokladně | 255 431 |
| | Jiná aktiva | 0 |
| Přechodné účty aktiv | | 421 625 |
| | Odložené pořizovací náklady na pojistné smlouvy | 215 155 |
| | v životním pojištění | 162 089 |
| | v neživotním pojištění | 53 066 |
| | Ostatní přechodné účty aktiv | 206 470 |
| AKTIVA CELKEM | | 47 797 166 |

| PASIVA | | k 31.12.2018 v tis. Kč |
|---|---|---------------------------|
| Vlastní kapitál | | 1 936 468 |
| | Základní kapitál | 1 175 398 |
| | Ostatní kapitálové fondy | -311 606 |
| | z toho přeúčtovací rozdíly z CP | -384 699 |
| | Nerozdělený zisk min. úč. období nebo neuhr. ztráta min. úč. období | 524 727 |
| | Zisk nebo ztráta běžného účetního období | 547 949 |
| Technické rezervy | | 36 297 289 |
| | Rezerva na nezasloužené pojistné | 96 145 |
| | hrubá výše | 96 311 |
| | podíl zajišťovatelů (-) | -166 |
| | Rezerva na životní pojištění | 33 907 883 |
| | hrubá výše | 35 983 367 |
| | podíl zajišťovatelů (-) | -2 075 484 |
| | Rezerva na pojistná plnění nevyřizených pojistných událostí | 516 725 |
| | hrubá výše | 594 982 |
| | podíl zajišťovatelů (-) | -78 257 |
| | Rezerva na bonusy a slevy | 1 662 266 |
| | hrubá výše | 1 662 266 |
| | podíl zajišťovatelů (-) | 0 |
| | Ostatní technické rezervy | 114 270 |
| | hrubá výše | 114 270 |
| | podíl zajišťovatelů (-) | 0 |
| Technické rezervy u životního pojištění, kde jsou nositelem investičního rizika pojistníci | | 9 001 621 |
| Rezervy | | 104 426 |
| | Rezerva na daně | 91 811 |
| | Ostatní rezervy | 12 615 |
| Věřitelé | | 242 611 |
| | Závazky z operací přímého pojištění | 92 752 |
| | Závazky z operací zajištění | 60 886 |
| | Ostatní závazky | 88 973 |
| | daňové závazky a závazky ze sociálního zabezpečení | 19 907 |
| Přechodné účty pasiv | | 214 751 |
| | Ostatní přechodné účty pasiv | 214 751 |
| PASIVA CELKEM | | 47 797 166 |

9. Výkaz zisku a ztráty

| TECHNICKÝ ÚČET K NEŽIVOTNÍMU POJIŠTĚNÍ | 1.1. - 31.12.2018 v tis. Kč |
|---|--------------------------------|
| Zasloužené pojistné, očištěné od zajištění: | 421 159 |
| Převedené výnosy z investic z Netechnického účtu | 2 035 |
| Ostatní technické výnosy, očištěné od zajištění | 3 386 |
| Náklady na pojistná plnění, očištěné od zajištění: | -82 992 |
| Změny stavu ostatních technických rezerv, očištěné od zajištění (+/-) | -9 |
| Bonusy a slevy, očištěné od zajištění | -126 |
| Čistá výše provozních nákladů | -220 911 |
| Ostatní technické náklady, očištěné od zajištění | -46 166 |
| Mezisoučet, zůstatek (výsledek) Technického účtu k neživotnímu pojištění | 76 376 |

| TECHNICKÝ ÚČET K ŽIVOTNÍMU POJIŠTĚNÍ | 1.1. - 31.12.2018 v tis. Kč |
|---|--------------------------------|
| Zasloužené pojistné, očištěné od zajištění | 4 505 263 |
| Výnosy z investic | 2 046 416 |
| Přírůstky hodnoty investic | 384 982 |
| Ostatní technické výnosy, očištěné od zajištění | 109 184 |
| Náklady na pojistná plnění, očištěné od zajištění | -4 596 138 |
| Změna stavu ostatních technických rezerv, očištěné od zajištění (+/-) | 980 607 |
| Čistá výše provozních nákladů | -410 121 |
| Náklady na investice | -1 216 292 |
| Úbytky hodnoty investic | -979 950 |
| Ostatní technické náklady, očištěné od zajištění | -225 070 |
| Převod výnosů z investic na Netechnický účet | -45 975 |
| Mezisoučet, zůstatek (výsledek) Technického účtu k životnímu pojištění | 552 906 |

| NETECHNICKÝ ÚČET | 1.1. - 31.12.2018 v tis. Kč |
|--|--------------------------------|
| Výsledek Technického účtu k neživotnímu pojištění | 76 376 |
| Výsledek Technického účtu k životnímu pojištění | 552 906 |
| Převedené výnosy z investic z Technického účtu k životnímu pojištění | 45 975 |
| Převod výnosů z investic na Technický účet k neživotnímu pojištění | -2 035 |
| Daň z příjmů z běžné činnosti | -125 230 |
| Zisk nebo ztráta z běžné činnosti po zdanění | 547 992 |
| Ostatní daně neuvedené v předcházejících položkách | -43 |
| Zisk nebo ztráta za účetní období | 547 949 |

10. Poměrové ukazatele

| | |
|--|-------|
| rentabilita průměrných aktiv ROAA | 1,1% |
| rentabilita průměrného vlastního kapitálu ROAE | 30,6% |
| "Combined ratio" v neživotním pojištění | 72,2% |