



Zveřejňované údaje k 31.3.2014 dle vyhlášky č. 434/2009 Sb.

Obsah

Obsah	1
1. Základní údaje o pojišťovně	2
2. Orgány pojišťovny	3
2.1. Členové představenstva	3
2.2. Členové dozorčí rady	5
3. Údaje o akcionářích s kvalifikovanou účastí na pojišťovně	7
4. Informace o osobách, které jsou ve vztahu k pojišťovně ovládajícími osobami nebo většinovým společníkem	7
5. Organizační struktura pojišťovny	8
6. Vlastnická struktura	9
7. Údaje o činnosti pojišťovny	10
7.1. Předmět podnikání zapsaný v Obchodním rejstříku	10
7.2. Přehled činností skutečně vykonávaných	10
8. Rozvaha pojišťovny	11
9. Výkaz zisků a ztrát	13
10. Reálné a jmenovité hodnoty derivátů	14
11. Poměrové ukazatele	15
11.1. Ukazatele solventnosti pro životní pojištění	15
11.2. Ukazatele solventnosti pro neživotní pojištění	15
11.3. Rentabilita	15
11.4. Combined ratio v neživotním pojištění	15

1. Základní údaje o pojišťovně

Obchodní firma	Komerční pojišťovna
Právní forma	akciová společnost
Adresa sídla	Karolinská 1/650, Praha 8, PSČ 186 00
IČO	63998017
Datum zápisu do obchodního rejstříku	1.9.1995
Datum poslední změny	18.2.2014
Účel poslední změny	zápis člena představenstva
Výše ZK zapsaného do OR	1 175 397 600,- Kč
Výše splaceného ZK	100%
Druh, forma a podoba	kmenové akcie na jméno v zaknihované podobě
Jmenovitá hodnota emitované akcie	145 470,- Kč
Jmenovitá hodnota emitované akcie	72 735,- Kč
Počet emitovaných akcií o jmenovité hodnotě 145 470,- Kč	6 580 ks
Počet emitovaných akcií o jmenovité hodnotě 72 735,- Kč	3 000 ks

2. Orgány pojišťovny

2.1. Členové představenstva

Jméno	funkce, od data	dosavadní zkušenosti a kvalifikační předpoklady a členství v orgánech jiných právnických osob
Stéphane Corbet	předsedou představenstva zvolen s účinností od 29. září 2011; členem představenstva Komerční pojišťovny od 1. září 2003	Narozen 11. září 1969 ve Francii, bydliště Praha, státní občanství francouzské, zvolen předsedou představenstva s účinností od 29. září 2011. Členem představenstva Komerční pojišťovny je od 1. září 2003. Zastával různé aktérské pozice, naposledy ve společnosti SOGECAP, předtím ve společnosti A.G.F. (člen skupiny Allianz). Je absolventem Statistického institutu při pařížské univerzitě a členem Francouzského institutu pojistných matematiků.
Zdeněk Zavadil	zvolen členem představenstva s účinností od 10. května 2001	Narozen 22. dubna 1969, bydliště Praha, zvolen členem představenstva s účinností od 10. května 2001. Od roku 1993 působil ve finančnictví v různých manažerských pozicích. Do KP nastoupil v roce 2001 na pozici ředitele Úseku klientský servis a provoz. Od 1. února 2014 zastává funkci ředitele Úseku externí distribuční kanály. Je absolventem Vysoké školy ekonomické v Praze, Fakulty podnikohospodářské.
Šárka Šindlerová	zvolena členkou představenstva s účinností od 1. července 2007	Narozena 11. ledna 1973, bydliště Velké Popovice, zvolena členkou představenstva s účinností od 1. července 2007. Od roku 1996 se pohybuje ve finančním světě, působila ve společnostech Deloitte a ING. Do Komerční pojišťovny nastoupila v listopadu 2002 na pozici ředitelky Úseku ekonomického. Je absolventkou Slezské univerzity v oboru ekonomie. Od 1. února 2014 zastává pozici ředitelky Úseku klientský servis a provoz.

Jméno	funkce, od data	dosavadní zkušenosti a kvalifikační předpoklady a členství v orgánech jiných právnických osob
Jiří Koutník	zvolen členem představenstva s účinností od 19. dubna 2011	Narozen 8. října 1969, bydliště Praha, zvolen členem představenstva s účinností od 19. dubna 2011. Od roku 2003 působil v Komerční bance na vedoucích pozicích IT, naposledy na pozici vedoucího vývoje SW pro distribuční kanály. Do KP nastoupil v dubnu 2011 na pozici ředitele Úseku řízení projektů a informačních technologií. Je absolventem Českého vysokého učení technického v Praze, Fakulty elektrotechnické.
William Chonier	zvolen členem představenstva s účinností od 27. září 2011	Narozen 25. ledna 1971 ve Francii, bydliště Praha, státní občanství francouzské, zvolen členem představenstva s účinností od 27. září 2011. Naposledy pracoval na pozici obchodního ředitele SG Insurance Russia. Do KP nastoupil 1. září 2011 na pozici ředitele Úseku vývoj. Je absolventem francouzské univerzity v Clermont Ferrand v oboru ekonomie a management.
Helena Endlerová	zvolena členkou představenstva s účinností od 22. ledna 2014	Narozena 14. srpna 1980, bydliště Praha, členkou představenstva zvolena s účinností od 22. ledna 2014. Svou profesní kariéru začala ve společnosti Ernst & Young. Od roku 2006 působila v Komerční bance v oddělení Řízení finanční skupiny. V roce 2009 nastoupila do Komerční pojišťovny, kde vedla Odbor controllingu a plánování a v únoru 2011 byla jmenována zástupkyní ředitelky ekonomického úseku. Od 1. února 2014 zastává pozici ředitelky Úseku ekonomického. Je absolventkou Technické univerzity v Liberci, Fakulty hospodářské a členkou britské Association of Chartered Certified Accountants.

2.2. Členové dozorčí rady

Jméno	funkce, od data	dosavadní zkušenosti a kvalifikační předpoklady a členství v orgánech jiných právnických osob
Philippe Perret	předsedou dozorčí rady zvolen s účinností od 4. prosince 2009	Narozen 11. ledna 1963 ve Francii, bydliště Paříž, Francie, státní občanství francouzské, zvolen členem dozorčí rady s účinností od 4. března 2006, předsedou dozorčí rady zvolen 4. prosince 2009. Od roku 1987 působí ve finančnictví, nejdříve ve společnosti NATIO-VIE (člen skupiny BNP), od roku 1997 pak ve společnosti SOGECAP. Od 1. prosince 2009 působí jako generální ředitel společnosti. Je absolventem National School of Statistics and Economic Management a členem výkonné komise Asociace francouzských pojišťoven a Francouzského institutu pojištné matematiky.
Albert Le Dirac'h	členem dozorčí rady zvolen s účinností od 2. srpna 2013	Narozen 16. října 1954 ve Francii, bydliště Praha, státní občanství francouzské, členem dozorčí rady zvolen s účinností od 2. srpna 2013. Absolvent studia managementu na Univerzitě v Rennes. V letech 1979–1980 působil ve Skupině Insurance National. Od roku 1980 působí ve skupině Sociétés Générales, kde nejprve pracoval v Paříži jako inspektor útvaru generální inspekce, následně od roku 1987 jako náměstek ředitele a dále jako ředitel back office v rámci divize kapitálových trhů a od roku 1995 jako ředitel útvaru řízení lidských zdrojů v rámci divize lidských zdrojů. V letech 1999–2006 působil jako generální ředitel a člen představenstva SGBT Lucembursko, v letech 2001–2007 jako předseda dozorčí rady SG Private Banking Belgie a v letech 2006–2008 jako náměstek ředitele v rámci divize lidských zdrojů skupiny. Od roku 2008 do roku 2012 působil jako generální ředitel a předseda představenstva Sociétés Générales Maroko se sídlem v Casablance. Představenstvo KB zvolilo s účinností od 2. srpna 2013 Alberta Le Dirac'ha předsedou představenstva a generálním ředitelem Komerční banky. Albert Le Dirac'h dále zastává funkce člena dozorčí rady společností SG Equipment Finance Czech Republic s.r.o. a funkci předsedy dozorčí rady společností Modrá pyramida stavební spořitelna, a.s. a ESSOX s.r.o.
Pascal Bied-Charreton	členem dozorčí rady zvolen s účinností od 2. prosince 2009	Narozen 28. prosince 1964 ve Francii, bydliště Paříž, Francie, státní občanství francouzské, zvolen členem dozorčí rady 2. prosince 2009. Je absolventem oboru ekonomie na vysoké škole Ecole Centrale de Paris. Od roku 1988 působí v pojišťovnictví, postupně ve společnostech CARDIF, Natio-Vie a BNP Paribas. Od září 2006 do listopadu 2009 byl ředitelem pro mezinárodní rozvoj Sociétés Générales Insurance, oblast Asie. Od 1. prosince 2009 je náměstkem generálního ředitele SOGECAP. Je členem Francouzského institutu pojištné matematiky.

Jméno	funkce, od data	dosavadní zkušenosti a kvalifikační předpoklady a členství v orgánech jiných právnických osob
Pavel Čejka	členem dozorčí rady zvolen s účinností od 21. března 2007	Narozen 13. prosince 1964, bydliště Praha, členem dozorčí rady zvolen s účinností od 21. března 2007. Je absolventem ČVUT a University of Chicago Graduate School of Business. Svou kariéru začal v auditorské a poradenské společnosti Arthur Andersen. Poté působil v Československé obchodní bance jako ředitel pro finanční řízení. Do Komerční banky přišel v červenci 2003 jako zástupce finančního ředitele a od února 2006 do července 2012 působil jako Výkonný ředitel pro Strategii a Finance. Od 1. srpna 2012 je členem představenstva KB a je pověřen obchodním vedením v oblasti Strategie a Finance, Provoz, Informační technologie, Organizace a řízení projektů, Podpůrné služby a Investiční bankovníctví – provoz.
Jiří Potužil	člen dozorčí rady s účinností od 16. listopadu 2011	Narozen 30. června 1975, bydliště Praha, zvolen členem dozorčí rady s účinností od 16. listopadu 2011. Je absolventem Matematicko-fyzikální fakulty Karlovy univerzity. Svou kariéru začal v pojišťovně Generali. Od roku 2010 je zaměstnancem Komerční pojišťovny, kde působí jako ředitel odboru pojištění matematiky. Je členem České společnosti aktuárů a držitelem osvědčení o způsobilosti k výkonu funkce odpovědného pojištění matematika.
Martin Kalivoda	člen dozorčí rady s účinností od 16. listopadu 2011	Narozen 17. března 1974, bydliště Střížov, zvolen členem dozorčí rady s účinností od 16. listopadu 2011. Absolvent Masarykovy univerzity v Brně. Na začátku své kariéry působil ve veřejné správě. Od roku 2007 pracuje v Komerční pojišťovně, nejdříve na pozici aplikačního manažera, později jako manažer kvality. Je držitelem certifikace Six Sigma Green Belt.

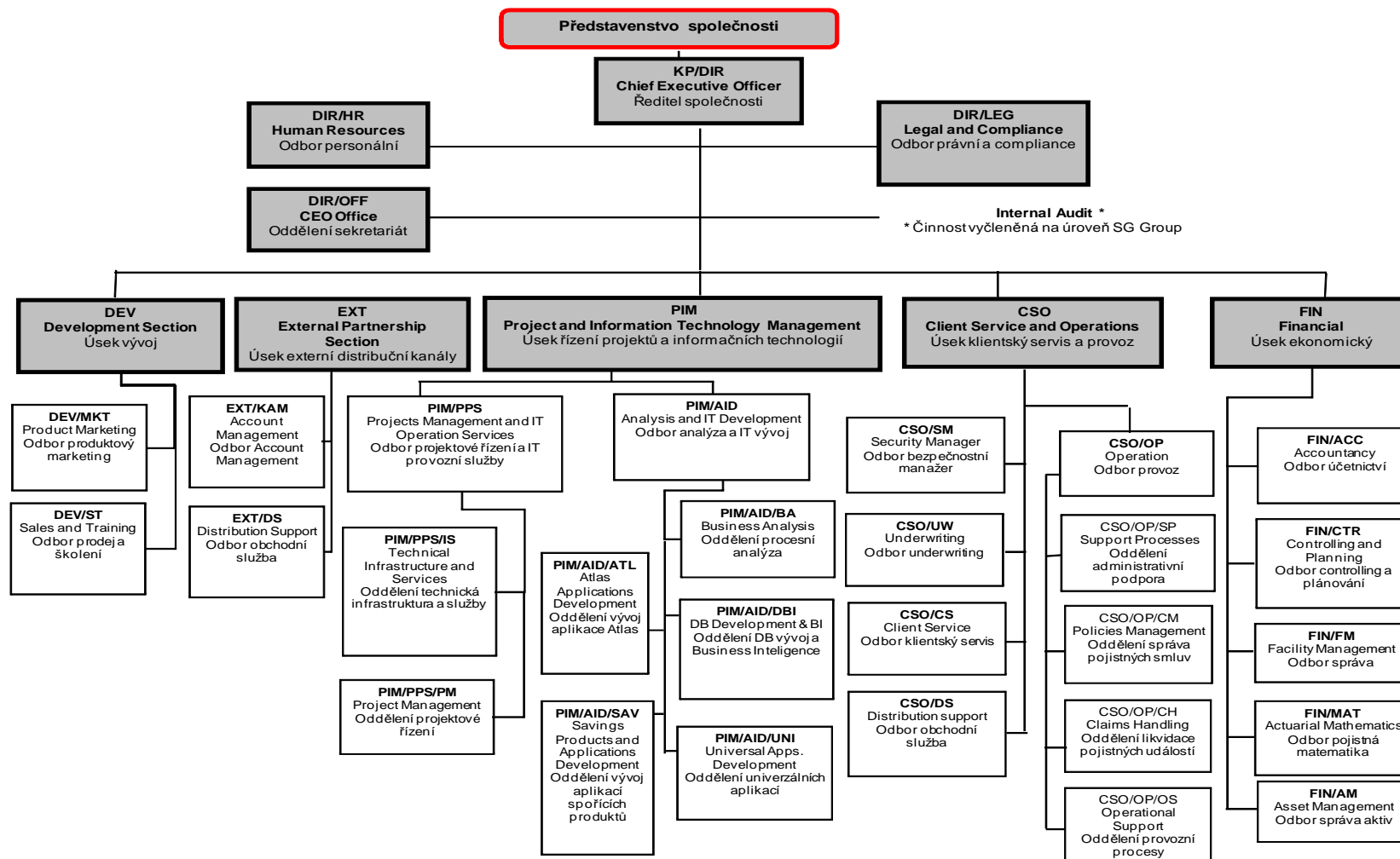
Údaje o akcionářích s kvalifikovanou účastí na pojišťovně

obchodní firma/název	právní forma, adresa sídla	výše podílu na hlasovacích právech (v %)
SOGECAP	akciová společnost se sídlem 50, avenue du Général De Gaulle, 92093 Paris la Défense Cedex	51%
Komerční banka	akciová společnost se sídlem Na Příkopě 33, Praha 1	49%

3. Informace o osobách, které jsou ve vztahu k pojišťovně ovládajícími osobami nebo většinovým společníkem

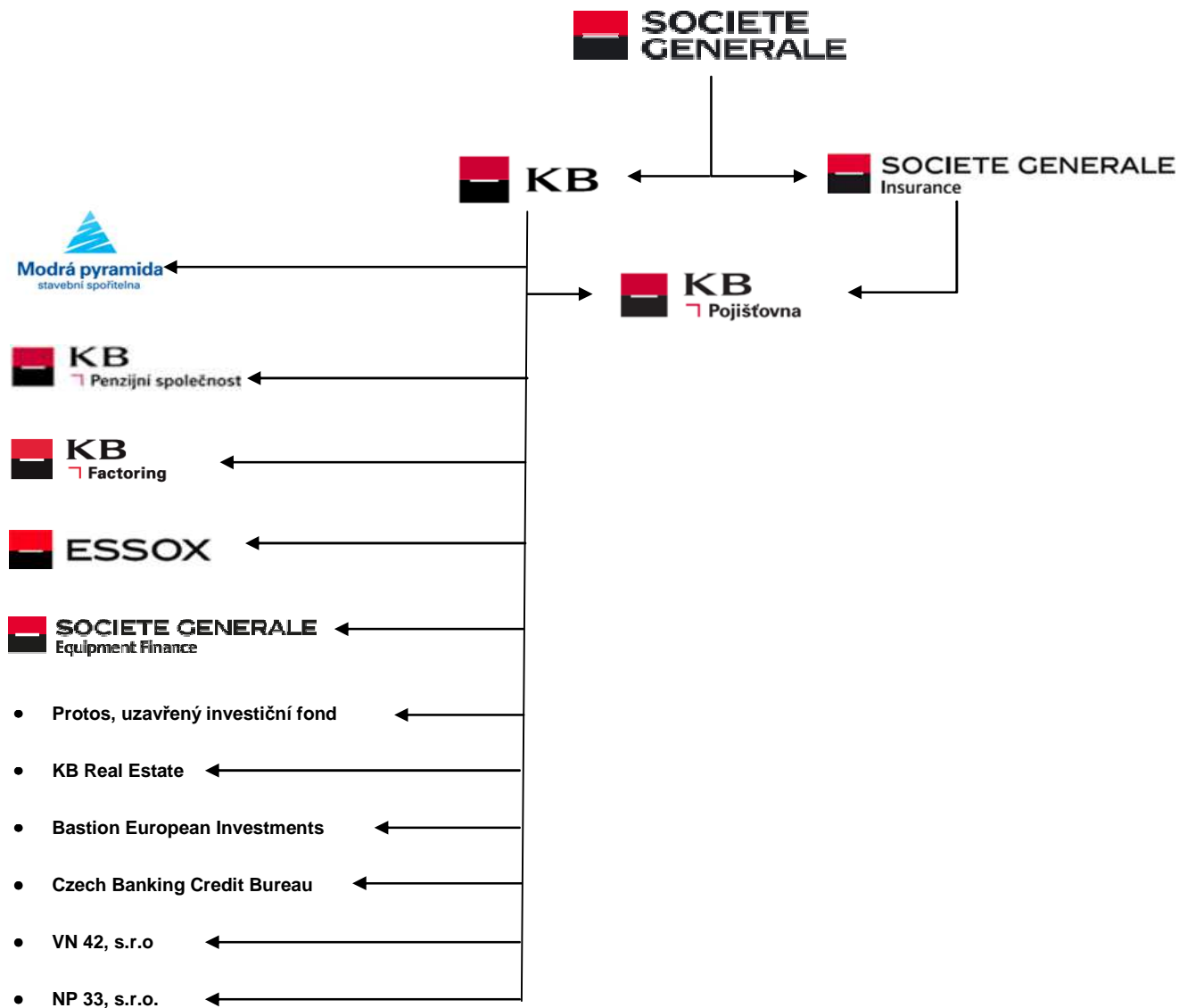
Obchodní firma/název	SOGECAP
Právní forma, adresa sídla	akciová společnost se sídlem 50, avenue du Général De Gaulle, 92093 Paris la Défense Cedex
Přímý/nepřímý podíl na ZK (v %)	51%
Přímý/nepřímý podíl na hlasovacích právech (v %)	51%
Jiný způsob ovládnání, pokud není podíl na ZK nebo hlasovacích právech	---
Souhrnná výše pohledávek vůči ovládajícím osobám k 31.3.2014	5 531 tis. Kč
Souhrnná výše závazků vůči ovládajícím osobám k 31.3.2014	61 618 tis. Kč
Souhrnná výše cenných papírů v aktivech pojišťovny a které jsou emitovány ovládajícími osobami	0
Souhrnná výše závazků z těchto cenných papírů	0
Souhrnná výše záruk vydaných pojišťovnou za ovládajícími osobami	0
Souhrnná výše záruk přijatých od ovládajících osob	0

4. Organizační struktura pojišťovny



- Komerční pojišťovna nemá žádné organizační složky.
- Přepočtený stav zaměstnanců k 31.3.2014 je 153,95.

5. Vlastnická struktura



6. Údaje o činnosti pojišťovny

6.1. Předmět podnikání zapsaný v Obchodním rejstříku

- 6.1.1. Pojišťovací činnost dle § 13 odst. 1 zákona č. 277/2009 Sb., o pojišťovnictví
- v rozsahu pojistných odvětví I., II., III., VI., VII. a IX. životních pojištění uvedených v části A přílohy č. 1 k zákonu o pojišťovnictví
 - v rozsahu pojistných odvětví 1, 2, 3, 4, 7, 8, 9, 10c), 13, 14, 15, 16, a 18 neživotních pojištění uvedených v části B přílohy č. 1 k zákonu o pojišťovnictví
- 6.1.2. Činnosti související s pojišťovací a zajišťovací činností dle § 13 odst. 1 zákona o pojišťovnictví:
- zprostředkovatelská činnost prováděná v souvislosti s pojišťovací činností dle zákona o pojišťovnictví,
 - poradenská činnost související s pojištěním fyzických a právnických osob dle zákona o pojišťovnictví,
 - šetření pojistných událostí prováděné na základě smlouvy s pojišťovnou dle zákona o pojišťovnictví,
 - zprostředkování finančních služeb uvedených pod písmenem a) - e):
 - a) zprostředkovatelská činnost v oblasti stavebního spoření,
 - b) zprostředkovatelská činnost v oblasti penzijního připojištění,
 - c) zprostředkovatelská činnost v oblasti sjednávání spotřebitel. a hypotečních úvěrů,
 - d) zprostředkovatelská činnost v oblasti sjednávání kreditních karet,
 - e) zprostředkovatelská činnost v oblasti leasingu
 - vzdělávací činnost pro pojišťovací zprostředkovatele a samostatné likvidátory pojistných událostí.

6.2. Přehled činností skutečně vykonávaných

- 6.2.1. Pojišťovací činnost dle § 13 odst. 1 zákona č. 277/2009 Sb., o pojišťovnictví
- v rozsahu pojistných odvětví I., II., III., a IX. životních pojištění uvedených v části A přílohy č. 1 k zákonu o pojišťovnictví
 - v rozsahu pojistných odvětví 1, 2, 16, a 18 neživotních pojištění uvedených v části B přílohy č. 1 k zákonu o pojišťovnictví
- 6.2.2. Činnosti související s pojišťovací činností dle § 13 odst. 1 zákona o pojišťovnictví:
- poradenská činnost související s pojištěním fyzických a právnických osob dle zákona o pojišťovnictví,
 - vzdělávací činnost pro pojišťovací zprostředkovatele a samostatné likvidátory pojistných událostí.

7. Rozvaha pojišťovny

		k 31.3.2014 v tis. Kč
AKTIVA		
Dlouhodobý nehmotný majetek		9 823
Finanční umístění		35 137 080
	Akcie a ostatní cenné papíry s proměnlivým výnosem, ostatní podíly	546 567
	Dluhové cenné papíry	35 259 309
	Depozita u finančních institucí	1 082 849
	Ostatní finanční umístění	-1 751 645
Finanční umístění životního pojištění, je-li nositelem inv. rizika pojistník		5 512 691
Dlužníci		389 677
	Pohledávky z operací přímého pojištění	46 928
	Pohledávky z operací zajištění	1
	Ostatní pohledávky	342 748
Ostatní aktiva		165 300
	Dlouhodobý hmotný majetek, jiný než pozemky a stavby (nemovitosti), a zásoby	8 218
	Hotovost na účtech u finančních institucí a hotovost v pokladně	157 082
Přechodné účty aktiv		246 080
	Odložené pořizovací náklady na pojistné smlouvy	121 791
	v životním pojištění	77 938
	v neživotním pojištění	43 853
	Ostatní přechodné účty aktiv	124 289
	dohadné položky aktivní	111 316
AKTIVA CELKEM		41 460 651

PASIVA		k 31.3.2014 v tis. Kč
Vlastní kapitál		2 653 525
	Základní kapitál	1 175 398
	Ostatní kapitálové fondy	728 888
	z toho přečeňovací rozdíly z CP	899 862
	Rezervní fond a ostatní fondy ze zisku	61 264
	Nerozdělený zisk min. úč. období nebo neuhr. ztráta min. úč. období	722 247
	Zisk nebo ztráta běžného účetního období	-34 272
Technické rezervy		32 271 485
	Rezerva na nezasloužené pojistné	147 124
	Rezerva na nezasloužené pojistné vztahující se k pojistným odvětvím ŽP	16 198
	Rezerva na nezasloužené pojistné vztahující se k pojistným odvětvím NŽP	130 926
	Rezerva pojistného životních pojištění	30 584 886
	Rezerva na pojistná plnění	354 646
	Rezerva na pojistná plnění vztahující se k pojistným odvětvím ŽP	209 305
	Rezerva na pojistná plnění vztahující se k pojistným odvětvím NŽP	145 341
	Rezerva na prémie a slevy	999 038
	Rezerva na prémie a slevy vztahující se k pojistným odvětvím ŽP	998 585
	Rezerva na prémie a slevy vztahující se k pojistným odvětvím NŽP	453
	Rezerva na splnění závazků z použité technické úrokové míry	185 791
Technická rezerva životních pojištění, je-li nositelem inv. rizika pojistník		5 512 691
Rezervy na ostatní rizika a ztráty		116 866
	Rezerva na daně	98 409
	Ostatní rezervy	18 457
Věřitelé		663 090
	Závazky z operací přímého pojištění	399 037
	Závazky z operací zajištění	59 447
	Ostatní závazky	204 606
	daňové závazky a závazky ze sociálního zabezpečení	8 485
Přechodné účty pasiv		242 994
	Výdaje příštích období a výnosy příštích období	0
	Ostatní přechodné účty pasiv	242 994
	dohadné položky pasivní	242 994
PASIVA CELKEM		41 460 651

8. Výkaz zisků a ztrát

TECHNICKÝ ÚČET K NEŽIVOTNÍMU POJIŠTĚNÍ	1.1. - 31.3.2014 v tis. Kč
Zasloužené pojistné, očištěné od zajištění:	76 240
Převedené výnosy z finančního umístění z Netechnického účtu	1 957
Ostatní technické výnosy, očištěné od zajištění	319
Náklady na pojistná plnění, očištěné od zajištění:	-15 979
Změny stavu ostatních technických rezerv, očištěné od zajištění (+/-)	19
Prémie a slevy, očištěné od zajištění	-113
Čistá výše provozních nákladů	-31 048
Ostatní technické náklady, očištěné od zajištění	-9 612
Mezisoučet, zůstatek (výsledek) Technického účtu k neživotnímu pojištění	21 783

TECHNICKÝ ÚČET K ŽIVOTNÍMU POJIŠTĚNÍ	1.1. - 31.3.2014 v tis. Kč
Zasloužené pojistné, očištěné od zajištění:	3 547 455
Výnosy z finančního umístění	506 217
Přírůstky hodnoty finančního umístění	132 189
Ostatní technické výnosy, očištěné od zajištění	13 594
Náklady na pojistná plnění, očištěné od zajištění	-534 737
Změna stavu ostatních technických rezerv, očištěná od zajištění (+/-)	-3 305 013
Čistá výše provozních nákladů	-99 116
Náklady na finanční umístění	-246 247
Úbytky hodnoty finančního umístění	-24 765
Ostatní technické náklady, očištěné od zajištění	-52 896
Převod výnosů z finančního umístění na Netechnický účet	-25 286
Mezisoučet, zůstatek (výsledek) Technického účtu k životnímu pojištění	-88 605

NETECHNICKÝ ÚČET	1.1. - 31.3.2014 v tis. Kč
Výsledek Technického účtu k neživotnímu pojištění	21 783
Výsledek Technického účtu k životnímu pojištění	-88 605
Převedené výnosy finančního umístění z Technického účtu k životnímu pojištění	25 286
Převod výnosů z finančního umístění na Technický účet k neživotnímu pojištění	-1 957
Ostatní výnosy	0
Ostatní náklady	0
Daň z příjmů z běžné činnosti	9 230
Zisk nebo ztráta z běžné činnosti po zdanění	-34 263
Ostatní daně neuvedené v předcházejících položkách	-9
Zisk nebo ztráta za účetní období	-34 272

9. Reálné a jmenovité hodnoty derivátů

reálné hodnoty derivátů sjednané za účelem zajišťování	- 1 751 645 tis CZK
jmenovité hodnoty derivátů sjednané za účelem zajišťování v EUR	472 930 tis EUR
jmenovité hodnoty derivátů sjednané za účelem zajišťování v USD	101 200 tis USD

10. Poměrové ukazatele

10.1. Ukazatele solventnosti pro životní pojištění

disponibilní míra solventnosti k 31.3.2014	2 235 517 tis Kč
požadovaná míra solventnosti k 31.3.2014	1 446 388 tis Kč
výše garančního fondu k 31.3.2014	482 129 tis Kč
poměr disponibilní míry solventnosti a požadované míry solventnosti k 31.3.2014	155%
poměr garančního fondu a součtu položek podle § 18 k 31.3.2014	22%

10.2. Ukazatele solventnosti pro neživotní pojištění

disponibilní míra solventnosti k 31.3.2014	408 185 tis Kč
požadovaná míra solventnosti k 31.3.2014	120 000 tis Kč
výše garančního fondu k 31.3.2014	120 000 tis Kč
poměr disponibilní míry solventnosti a požadované míry solventnosti k 31.3.2014	340%
poměr garančního fondu a součtu položek podle § 18 k 31.3.2014	29%

10.3. Rentabilita

rentabilita průměrných aktiv ROAA	- 0,3%
rentabilita průměrného vlastního kapitálu ROAE	- 5,3%

10.4. Combined ratio v neživotním pojištění

"Combined ratio"	62%
------------------	-----