



Zveřejňované údaje k 31.12.2017 dle vyhlášky č. 306/2016 Sb.

Datum původního zveřejnění: 26.4.2018
Datum změny: 19.8.2019

Obsah

1. Základní údaje o pojišťovně	3
2. Organizační struktura pojišťovny	4
3. Osoby, které skutečně řídí a kontrolují činnost pojišťovny	5
3.1. Osoby, které skutečně řídí pojišťovnu	5
3.2. Osoby, které kontrolují činnost pojišťovny	6
4. Údaje o akcionářích s kvalifikovanou účastí na pojišťovně	7
5. Informace o osobách, které jsou ve vztahu k pojišťovně ovládajícími osobami nebo většinovým společníkem	7
6. Vlastnická struktura	8
7. Údaje o činnosti pojišťovny.....	9
7.1. Předmět podnikání zapsaný v Obchodním rejstříku	9
7.2. Přehled činností skutečně vykonávaných	9
7.3. Přehled činností, jejichž vykonávání nebo poskytování bylo Českou národní bankou omezeno, nebo pozastaveno	9
8. Rozvaha pojišťovny	11
9. Výkaz zisku a ztráty.....	13
10. Poměrové ukazatele	14

1. Základní údaje o pojišťovně

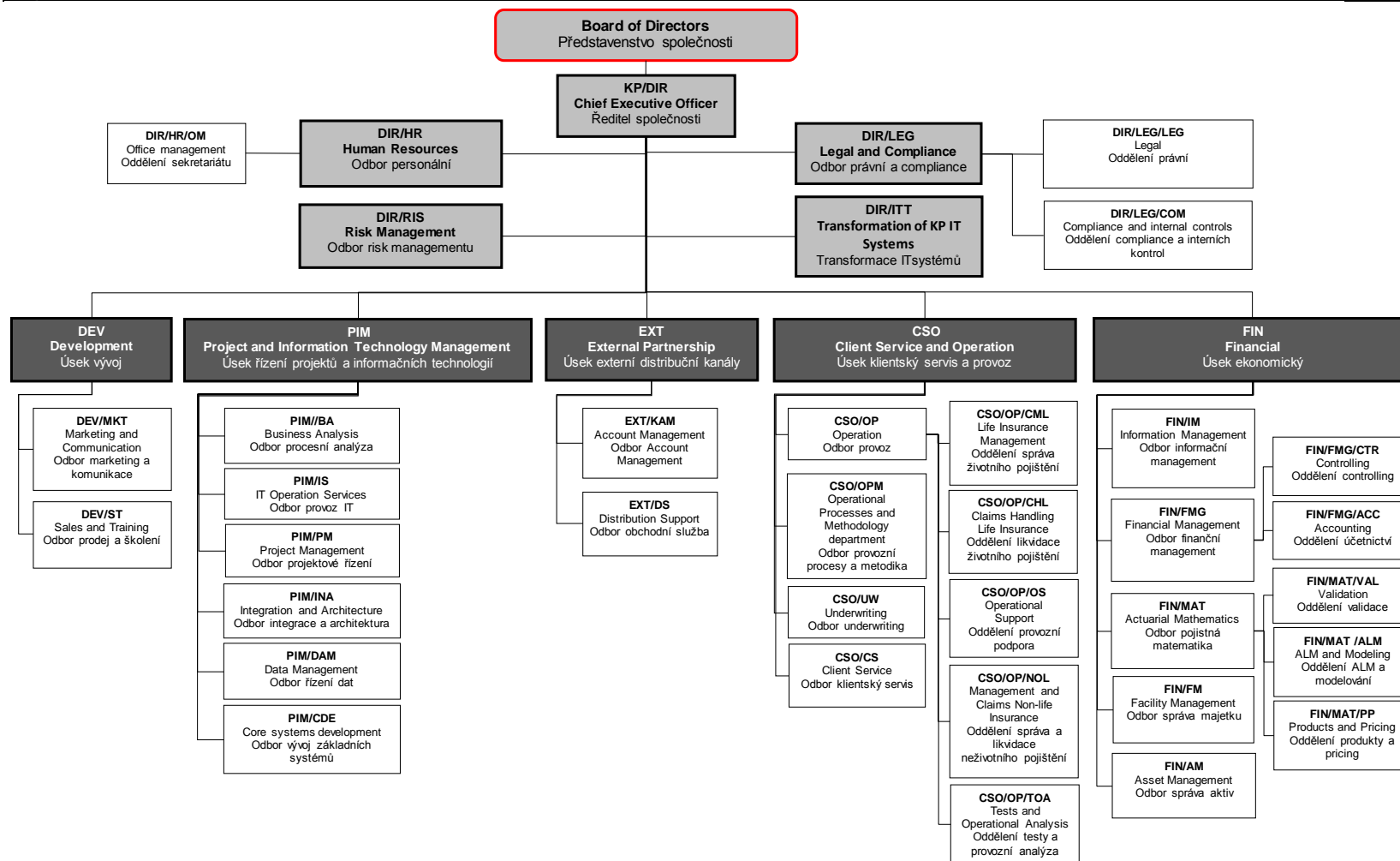
Obchodní firma	Komerční pojišťovna
Právní forma	akciová společnost
Adresa sídla	Karolinská 1/650, Praha 8, PSČ 186 00
IČO	63998017
Datum zápisu do obchodního rejstříku	1.9.1995
Datum poslední změny	21.11.2017
Účel poslední změny	změna údajů týkajících se člena dozorčí rady
Výše ZK zapsaného do OR	1 175 397 600,- Kč
Výše splaceného ZK	100%
Druh, forma a podoba	kmenové akcie na jméno v zaknihované podobě
Jmenovitá hodnota emitované akcie	145 470,- Kč
Jmenovitá hodnota emitované akcie	72 735,- Kč
Počet emitovaných akcií o jmenovité hodnotě 145 470,- Kč	6 580 ks
Počet emitovaných akcií o jmenovité hodnotě 72 735,- Kč	3 000 ks

K 31.12.2017 Komerční pojišťovna nadržela žádné vlastní účastnické cenné papíry.

2. Organizační struktura pojišťovny

Komerční pojišťovna nemá žádné organizační složky. Přepočtený stav zaměstnanců k 31.12.2017 je 189.

Organization chart



3. Osoby, které skutečně řídí a kontrolují činnost pojišťovny

3.1. Osoby, které skutečně řídí pojišťovnu

Jméno	funkce, od data	dosavadní zkušenosti a kvalifikační předpoklady a členství v orgánech jiných právnických osob
Stéphane Corbet	předsedou představenstva zvolen s účinností od 29. září 2011; členem představenstva Komerční pojišťovny od 1. září 2003	Narozen 11. září 1969 ve Francii, bydliště Praha, státní občanství francouzské, předsedou představenstva zvolen s účinností od 29. září 2011. Členem představenstva Komerční pojišťovny je od 1. září 2003. Zastával různé aktuárské pozice, naposledy ve společnosti SOGECAP, předtím ve společnosti A. G. F. (člen skupiny Allianz). Je absolventem Statistického institutu při pařížské univerzitě a členem Francouzského institutu pojistných matematiků.
Zdeněk Zavadil	zvolen členem představenstva s účinností od 10. května 2001	Narozen 22. dubna 1969, bydliště Praha, členem představenstva zvolen s účinností od 10. května 2001. Profesionální kariéru začal v roce 1992 ve společnosti Motokov, následně pracoval v několika leasingových společnostech. Do Komerční pojišťovny nastoupil v květnu 2001. Je absolventem Vysoké školy ekonomické v Praze, Fakulty podnikohospodářské.
Šárka Šindlerová	zvolena členkou představenstva s účinností od 1. července 2007	Narozena 11. ledna 1973, bydliště Praha, členkou představenstva zvolena s účinností od 1. července 2007. Od roku 1996 se pohybuje ve finančním světě, působila ve společnostech Deloitte a ING. Do Komerční pojišťovny nastoupila v listopadu 2002 na pozici ředitelky Úseku ekonomického. Je absolventkou Slezské univerzity v oboru ekonomie.
Jiří Koutník	zvolen členem představenstva s účinností od 19. dubna 2011	Narozen 8. října 1969, bydliště Praha, členem představenstva zvolen s účinností od 19. dubna 2011. Od roku 2003 působil v Komerční bance na vedoucích pozicích IT, naposledy na pozici vedoucího vývoje SW pro distribuční kanály. Do KP nastoupil v dubnu 2011 na pozici ředitele Úseku řízení projektů a informačních technologií. Je absolventem ČVUT, Fakulty elektrotechnické.
Helena Indrová	zvolena členkou představenstva s účinností od 22. ledna 2014	Narozena 14. srpna 1980, bydliště Praha, členkou představenstva zvolena s účinností od 22. ledna 2014. Svou profesní kariéru začala ve společnosti Ernst & Young. Od roku 2006 působila v Komerční bance v oddělení Řízení finanční skupiny. V roce 2009 nastoupila do Komerční pojišťovny, kde vedla Odbor controllingu a plánování a v únoru 2011 byla jmenována zástupkyní ředitelky ekonomického úseku. Je absolventkou Technické univerzity v Liberci, Fakulty hospodářské a členkou britské Association of Chartered Certified Accountants.
Catherine de la Croix	zvolena členkou představenstva s účinností od 1. prosince 2016	Narozena 28. února 1970 ve Francii, bydliště Praha, státní občanství francouzské, členem představenstva zvolena s účinností od 1. prosince 2016. Od srpna 2002 působí ve skupině Sociétés Générale. Od roku 2008 pokračovala její kariéra v zahraničí. Naposledy pracovala na pozici předsedkyně správní rady v pojišťovně Sociétés Generale Osiguranje se sídlem v Chorvatsku. Do Komerční pojišťovny nastoupila 1. září 2016 na pozici ředitele Úseku vývoj. Je absolventkou právní fakulty Jeana Monneta (Paris-Sud University) v oboru mezinárodní soukromé právo a má titul Master in Wealth Management z právnické fakulty Univerzity v Rennes.

3.2. Osoby, které kontrolují činnost pojišťovny

Jméno	funkce/pozice v pojišťovně, od data	dosavadní zkušenosti a kvalifikační předpoklady a členství v orgánech jiných právnických osob
Philippe Perret	předsedou dozorčí rady zvolen s účinností od 26. září 2014	Narozen 11. ledna 1963 ve Francii, bydliště Paříž, Francie, státní občanství francouzské, členem dozorčí rady zvolen s účinností od 4. března 2006, předsedou dozorčí rady zvolen 4. prosince 2009. Od roku 1987 působí ve finančnictví, nejdříve ve společnosti NATIO-VIE (člen skupiny BNP), od roku 1997 pak ve společnosti SOGECAP. Od 1. prosince 2009 působí jako generální ředitel společnosti. Je absolventem National School of Statistics and Economic Management a členem výkonné komise Asociace francouzských pojišťoven a Francouzského institutu pojistné matematiky.
Jan Juchelka	členem dozorčí rady zvolen s účinností od 19. října 2017	Narozen 19. září 1971 v České republice, bydliště Praha, členem dozorčí rady zvolen ode dne 19. 10. 2017. Je absolventem Slezské univerzity v Opavě. Od roku 1995 působil ve Fondu národního majetku České republiky, v letech 2002 až 2005 byl předsedou výkonného výboru. V letech 1999 až 2006 byl členem dozorčí rady Komerční banky. Do Komerční banky nastoupil v roce 2006, nejprve na pozici ředitele pražské Obchodní divize korporátního bankovníctví a následně v tomtéž roce na pozici člena představenstva zodpovědného za řízení úseků Top Corporations a Investičního bankovníctví. Od roku 2012 pracoval v centrále Sociétés Générale v oblasti Korporátního a Investičního bankovníctví, kde působil na pozici Managing Director, Head of Coverage se zodpovědností za korporátní klientelu v regionu střední a východní Evropy, Středního východu a Afriky. Současně působil jako Senior Banker pro oblast střední a východní Evropy. Představenstvo KB zvolilo s účinností od 3. srpna 2017 pana Jana Juchelku předsedou představenstva a generálním ředitelem Komerční banky s přímou řídicí působností pro úseky Lidské zdroje, Interní audit a Marketing a komunikace a pro Strategický plán.
Laurent Doubrovine	členem dozorčí rady zvolen s účinností od 1. prosince 2017	Narozen 23. února 1969 ve Francii, bydliště Paříž, Francie, státní občanství francouzské, členem dozorčí rady zvolen s účinností od 1. 12. 2017. Je držitelem diplomu z Národní statistické a ekonomické správy (ENSAE), Francouzského institutu pojistných matematiků a Ústavu pokročilých obchodních studií (IHEE). V letech 2008 až 2016 byl ředitelem Natixis Assurances. Od října 2016 do dubna 2017 byl poradcem předsedy a generálního ředitele společnosti SOGECAP. Od května 2017 do října 2017 zastával v uvedené společnosti pozici ředitele bankopojištění. Od října 2017 působí ve společnosti SOGECAP na pozici ředitele mezinárodních aktivit.
Libor Löfler	členem dozorčí rady zvolen s účinností od 28. dubna 2015	Narozen 29. května 1966, bydliště Praha, členem dozorčí rady byl zvolen s účinností od 28. dubna 2015. Je absolventem VŠE a celou svou profesní kariéru pracuje v bankovníctví. Mimo jiné působil ve Státní bance československé, v Investiční bance a v Konsolidační bance, a to v oblasti IT projektů a poté finančního řízení. V letech 1998 a 1999 zastával pozici generálního ředitele Konsolidační banky. Od roku 1999 pracuje pro Skupinu Komerční banky, kde se podílel na privatizaci, poté na restrukturalizačních a transformačních projektech v oblasti financí a finanční skupiny. V letech 2002 až 2006 působil jako ředitel Finančního managementu. Mezi lety 2006 až 2010 zastával pozici místopředsedy představenstva Modré pyramidy s odpovědností za IT, projekty a schvalování úvěrů. Následně od roku 2010 zastával pozici zástupce výkonného ředitele pro Strategii a finance Komerční banky a od roku 2012 tento úsek vedl z pozice výkonného ředitele. S účinností od 1. dubna 2015 je členem představenstva Komerční banky zodpovědným za vedení úseků Strategie a Finance, Transakční a platební služby, Služby investičního bankovníctví, Podpůrné služby, Informační technologie, Organizace a řízení změn a Řízení informací.

K 31.12.2017 Komerční pojišťovna nevidovala žádné úvěry a zápůjčky poskytnuté osobám, které skutečně řídí pojišťovnu ani osobám, které kontrolují činnost pojišťovny a ani neposkytla za tyto osoby žádné záruky.

4. Údaje o akcionářích s kvalifikovanou účastí na pojišťovně

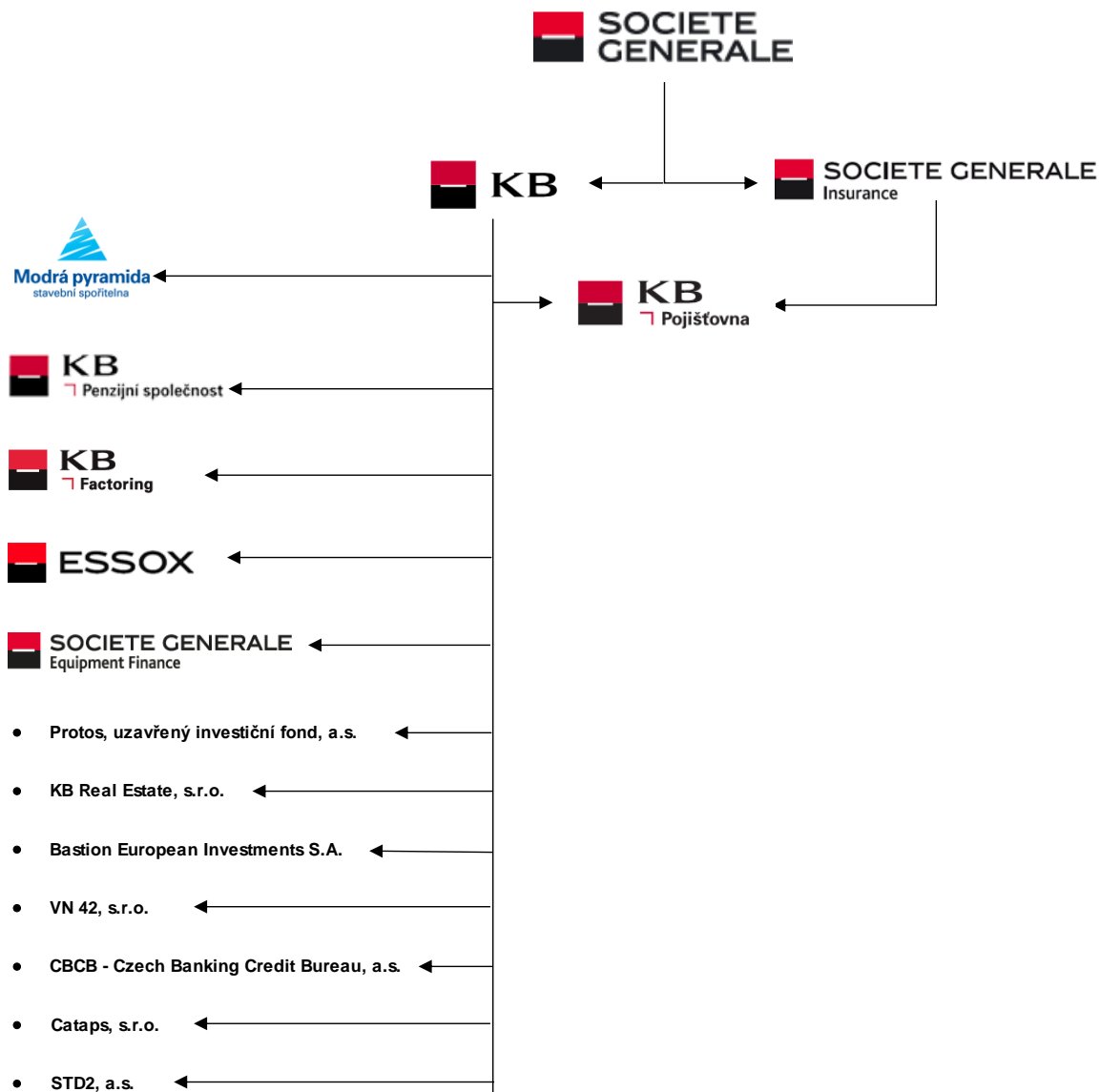
obchodní firma/název	právní forma, adresa sídla	výše podílu na hlasovacích právech (v %)
SOGECAP	akciová společnost se sídlem Tour D2 - 17 bis place des Reflets - 92919 Paris La Défense Cedex, Francie	51%
Komerční banka	akciová společnost se sídlem Na Příkopě 33, Praha 1	49%

5. Informace o osobách, které jsou ve vztahu k pojišťovně ovládajícími osobami nebo většinovým společníkem

Obchodní firma/název	SOGECAP
Právní forma, adresa sídla	akciová společnost se sídlem Tour D2 - 17 bis place des Reflets - 92919 Paris La Défense Cedex, Francie
Přímý/nepřímý podíl na ZK (v %)	51%
Přímý/nepřímý podíl na hlasovacích právech (v %)	51%
Jiný způsob ovládnání, pokud není podíl na ZK nebo hlasovacích právech	---
Souhrnná výše pohledávek vůči ovládajícím osobám k 31.12.2017	26 317 tis. Kč
Souhrnná výše závazků vůči ovládajícím osobám k 31.12.2017	66 861 tis. Kč
Souhrnná výše cenných papírů v aktivech pojišťovny a které jsou emitovány ovládajícími osobami	0
Souhrnná výše závazků z těchto cenných papírů	0
Souhrnná výše záruk vydaných pojišťovnou za ovládajícími osobami	0
Souhrnná výše záruk přijatých od ovládajících osob	2 103 219 tis. Kč

K 31.12.2017 nebyla Komerční pojišťovna ovládající osobou.

6. Vlastnická struktura



7. Údaje o činnosti pojišťovny

7.1. Předmět podnikání zapsaný v Obchodním rejstříku

1.1.1. Pojišťovací činnost dle § 13 odst. 1 zákona č. 277/2009 Sb., o pojišťovnictví

- v rozsahu pojistných odvětví I., II., III., VI., VII. a IX. životních pojištění uvedených v části A přílohy č. 1 k zákonu o pojišťovnictví
- v rozsahu pojistných odvětví 1, 2, 3, 4, 7, 8, 9, 10c), 13, 14, 15, 16, a 18 neživotních pojištění uvedených v části B přílohy č. 1 k zákonu o pojišťovnictví

7.2. Přehled činností skutečně vykonávaných

1.1.2. Pojišťovací činnost dle § 13 odst. 1 zákona č. 277/2009 Sb., o pojišťovnictví

- v rozsahu pojistných odvětví I., II., III., a IX. životních pojištění uvedených v části A přílohy č. 1 k zákonu o pojišťovnictví
- v rozsahu pojistných odvětví 1, 2, 8, 9, 13, 14, 16, a 18 neživotních pojištění uvedených v části B přílohy č. 1 k zákonu o pojišťovnictví

7.3. Přehled činností, jejichž vykonávání nebo poskytování bylo Českou národní bankou omezeno, nebo pozastaveno

K 31.12.2017 nebyla žádná z činností Komerční pojišťovny omezena či pozastavena.

8. Rozvaha pojišťovny

AKTIVA		k 31.12.2017 v tis. Kč
Dlouhodobý nehmotný majetek		50 766
Investice		37 243 303
	Akcie a ostatní cenné papíry s proměnlivým výnosem, ostatní podíly	1 674 207
	Dluhové cenné papíry	34 964 680
	z toho dluhopisy "OECD" držené do splatnosti	12 246 389
	z toho ostatní cenné papíry držené do splatnosti	22 718 291
	Depozita u finančních institucí	787 705
	Ostatní investice	-183 289
Investice životního pojištění, je-li nositelem investičního rizika pojistník		10 129 642
Dlužníci		345 011
	Pohledávky z operací přímého pojištění	47 545
	Pohledávky z operací zajištění	160
	Ostatní pohledávky	297 306
Ostatní aktiva		266 520
	Dlouhodobý hmotný majetek, jiný než pozemky a stavby (nemovitosti), a zásoby	14 694
	Hotovost na účtech u finančních institucí a hotovost v pokladně	251 826
	Jiná aktiva	0
Přechodné účty aktiv		309 555
	Odložené pořizovací náklady na pojistné smlouvy	158 958
	v životním pojištění	111 224
	v neživotním pojištění	47 734
	Ostatní přechodné účty aktiv	150 597
	dohadné položky aktivní	111 307
AKTIVA CELKEM		48 344 797

Pozn.: Výše uvedená čísla jsou na základě auditovaných finančních výkazů

PASIVA		k 31.12.2017 v tis. Kč
Vlastní kapitál		1 719 326
	Základní kapitál	1 175 398
	Ostatní kapitálové fondy	-579 396
	z toho přeúčtovací rozdíly z CP	-715 304
	Rezervní fond a ostatní fondy ze zisku	61 264
	Nerozdělený zisk min. úč. období nebo neuhr. ztráta min. úč. období	624 790
	Zisk nebo ztráta běžného účetního období	437 270
Technické rezervy		35 884 934
	Rezerva na nezasloužené pojistné	84 097
	hrubá výše	84 134
	podíl zajišťovatelů (-)	-37
	Rezerva na životní pojištění	33 664 392
	hrubá výše	35 984 934
	podíl zajišťovatelů (-)	-2 320 542
	Rezerva na pojistná plnění nevyřízených pojistných událostí	463 188
	hrubá výše	483 039
	podíl zajišťovatelů (-)	-19 851
	Rezerva na bonusy a slevy	1 673 257
	hrubá výše	1 673 257
	podíl zajišťovatelů (-)	0
Technické rezervy u životního pojištění, kde jsou nositelem investičního rizika pojistníci		10 129 642
Rezervy		105 750
	Rezerva na daně	93 815
	Ostatní rezervy	11 935
Věřitelé		277 924
	Závazky z operací přímého pojištění	126 166
	Závazky z operací zajištění	64 880
	Ostatní závazky	86 878
	daňové závazky a závazky ze sociálního zabezpečení	16 055
Přechodné účty pasiv		227 221
	Ostatní přechodné účty pasiv	227 221
	dohadné položky pasivní	227 221
PASIVA CELKEM		48 344 797

Pozn.: Výše uvedené čísla jsou na základě auditovaných finančních výkazů

9. Výkaz zisku a ztráty

TECHNICKÝ ÚČET K NEŽIVOTNÍMU POJIŠTĚNÍ	1.1. - 31.12.2017 v tis. Kč
Zasloužené pojistné, očištěné od zajištění:	385 496
Převedené výnosy z investic z Netechnického účtu	749
Ostatní technické výnosy, očištěné od zajištění	37 750
Náklady na pojistná plnění, očištěné od zajištění:	-71 785
Změny stavu ostatních technických rezerv, očištěné od zajištění (+/-)	129
Bonusy a slevy, očištěné od zajištění	-256
Čistá výše provozních nákladů	-208 713
Ostatní technické náklady, očištěné od zajištění	-48 215
Mezisoučet, zůstatek (výsledek) Technického účtu k neživotnímu pojištění	95 155

TECHNICKÝ ÚČET K ŽIVOTNÍMU POJIŠTĚNÍ	1.1. - 31.12.2017 v tis. Kč
Zasloužené pojistné, očištěné od zajištění	5 429 626
Výnosy z investic	2 133 966
Přírůstky hodnoty investic	437 356
Ostatní technické výnosy, očištěné od zajištění	94 997
Náklady na pojistná plnění, očištěné od zajištění	-4 041 909
Změna stavu ostatních technických rezerv, očištěné od zajištění (+/-)	-1 182 104
Čistá výše provozních nákladů	-395 491
Náklady na investice	-1 281 038
Úbytky hodnoty investic	-531 028
Ostatní technické náklady, očištěné od zajištění	-230 984
Převod výnosů z investic na Netechnický účet	-44 979
Mezisoučet, zůstatek (výsledek) Technického účtu k životnímu pojištění	388 412

NETECHNICKÝ ÚČET	1.1. - 31.12.2017 v tis. Kč
Výsledek Technického účtu k neživotnímu pojištění	95 155
Výsledek Technického účtu k životnímu pojištění	388 412
Převedené výnosy z investic z Technického účtu k životnímu pojištění	44 979
Převod výnosů z investic na Technický účet k neživotnímu pojištění	-749
Daň z příjmů z běžné činnosti	-90 486
Zisk nebo ztráta z běžné činnosti po zdanění	437 311
Ostatní daně neuvedené v předcházejících položkách	-41
Zisk nebo ztráta za účetní období	437 270

Pozn.: Výše uvedená čísla jsou na základě auditovaných finančních výkazů

10. Poměrové ukazatele

rentabilita průměrných aktiv ROAA	0,9%
rentabilita průměrného vlastního kapitálu ROAE	20,5%
"Combined ratio" v neživotním pojištění	73%