



**Zveřejňované údaje k 30.6.2012 dle vyhlášky č. 434/2009 Sb.**

## Obsah

<b>Obsah</b> .....	<b>1</b>
<b>1. Základní údaje o pojišťovně</b> .....	<b>2</b>
<b>2. Orgány pojišťovny</b> .....	<b>3</b>
2.1. Členové představenstva	3
2.2. Členové dozorčí rady	5
<b>3. Údaje o akcionářích s kvalifikovanou účastí na pojišťovně</b> .....	<b>7</b>
<b>4. Informace o osobách, které jsou ve vztahu k pojišťovně ovládajícími osobami nebo většinovým společníkem</b> .....	<b>7</b>
<b>5. Organizační struktura pojišťovny</b> .....	<b>8</b>
<b>6. Vlastnická struktura</b> .....	<b>9</b>
<b>7. Údaje o činnosti pojišťovny</b> .....	<b>10</b>
7.1. Předmět podnikání zapsaný v OR	10
7.2. Přehled činností skutečně vykonávaných	10
<b>8. Rozvaha pojišťovny</b> .....	<b>11</b>
<b>9. Výkaz zisků a ztrát</b> .....	<b>13</b>
<b>10. Reálné a jmenovité hodnoty derivátů</b> .....	<b>15</b>
<b>11. Poměrové ukazatele</b> .....	<b>16</b>
11.1. Ukazatele solventnosti pro životní pojištění	16
11.2. Ukazatele solventnosti pro neživotní pojištění	16
11.3. Rentabilita	16
11.4. Combined ratio v neživotním pojištění	16

## 1. Základní údaje o pojišťovně

<b>Obchodní firma</b>	Komerční pojišťovna
<b>Právní forma</b>	akciová společnost
<b>Adresa sídla</b>	Karolinská 1/650, Praha 8, PSČ 186 00
<b>IČO</b>	63998017
<b>Datum zápisu do obchodního rejstříku</b>	1.9.1995
<b>Datum poslední změny</b>	5. 12. 2011
<b>Účel poslední změny</b>	změna členů dozorčí rady
<b>Výše ZK zapsaného do OR</b>	1 175 397 600,- Kč
<b>Výše splaceného ZK</b>	100%
<b>Druh, forma a podoba</b>	kmenové akcie na jméno v zaknihované podobě
<b>Jmenovitá hodnota emitované akcie</b>	145 470,- Kč
<b>Jmenovitá hodnota emitované akcie</b>	72 735,- Kč
<b>Počet emitovaných akcií o jmenovité hodnotě 145 470,- Kč</b>	6 580 ks
<b>Počet emitovaných akcií o jmenovité hodnotě 72 735,- Kč</b>	3 000 ks

## 2. Orgány pojišťovny

### 2.1. Členové představenstva

Jméno	Funkce, od data	Dosavadní zkušenosti a kvalifikační předpoklady a členství v orgánech jiných právnických osob
<b>Stéphane Corbet</b>	Předsedou představenstva zvolen s účinností od 1. září 2011. Členem představenstva Komerční pojišťovny je od 1. září 2003	Narozen 11. září 1969 ve Francii, bydliště Praha, státní občanství francouzské, zvolen předsedou představenstva s účinností od 1. září 2011. Členem představenstva Komerční pojišťovny je od 1. září 2003. Zastával různé aktuárské pozice, naposledy ve společnosti SOGECAP, předtím ve společnosti A.G.F. (člen skupiny Allianz). Je absolventem Statistického institutu při pařížské univerzitě a členem francouzského institutu pojistných matematiků.
<b>Zdeněk Zavadil</b>	zvolen členem představenstva s účinností od 10. května 2001	Narozen 22. dubna 1969, bydliště Praha, zvolen členem představenstva s účinností od 10. května 2001. Od roku 1993 působil ve finančnictví v různých manažerských pozicích. Je absolventem Vysoké školy ekonomické v Praze, Fakulty podnikohospodářské.
<b>Šárka Šindlerová</b>	zvolena členkou představenstva s účinností od 1. července 2007	Narozena 11. ledna 1973, bydliště Velké Popovice, zvolena členkou představenstva s účinností od 1. července 2007. Od roku 1996 se pohybuje ve finančním světě, působila ve společnostech Deloitte a ING. Do Komerční pojišťovny nastoupila v listopadu 2002 na pozici ředitelky Úseku ekonomického. Je absolventkou Slezské univerzity v oboru ekonomie.

<b>William Chonier</b>	zvolen členem představenstva s účinností od 1. září 2011	Narozen 25. 1. 1971 ve Francii, bydliště Praha, státní občanství francouzské, zvolen členem představenstva s účinností od 1. září 2011. Naposledy pracoval na pozici obchodního ředitele SG Insurance Russia. Do KP nastoupil 1. 9. 2011 na pozici ředitel Úseku vývoj. Je absolventem francouzské univerzity v Clermont-Ferrand v oboru ekonomie a management.
------------------------	--	---

## 2.2. Členové dozorčí rady

Jméno	Funkce, od data	Dosavadní zkušenosti a kvalifikační předpoklady a členství v orgánech jiných právnických osob
<b>Philippe Perret</b>	předsedou dozorčí rady zvolen s účinností od 4. prosince 2009	Narozen 11. ledna 1963 ve Francii, bydliště Paříž, Francie, státní občanství francouzské, zvolen členem dozorčí rady s účinností od 4. března 2006, předsedou dozorčí rady zvolen 4. prosince 2009. Od roku 1987 působí ve finančnictví, nejdříve ve společnosti NATIO-VIE (člen skupiny BNP), od roku 1997 pak ve společnosti SOGECAP. Od 1. prosince 2009 působí jako generální ředitel společnosti. Je absolventem National School of Statistics and Economic Management a členem výkonné komise Asociace francouzských pojišťoven a francouzského institutu pojistné matematiky.
<b>Henri Bonnet</b>	místopředsedou dozorčí rady zvolen s účinností od 4. prosince 2009	Narozen 6. července 1949 ve Francii, bydliště Fourqueux, Francie, státní občanství francouzské, zvolen členem dozorčí rady 2. prosince 2009, místopředsedou dozorčí rady zvolen 4. prosince 2009. Je absolventem právnické fakulty na Univerzitě v Poitiers, Francie. Od roku 1967 působí v Société Générale. Působil dlouhodobě na řadě zahraničních pracovišť Société Générale v manažerských funkcích. Od roku 2001 působil jako zástupce ředitele divize specializovaných finančních služeb Société Générale. Od 10. září 2009 je předsedou představenstva a generálním ředitelem Komerční banky, a.s.
<b>Pascal Bied-Charreton</b>	členem dozorčí rady zvolen s účinností od 2. prosince 2009	Narozen 28. prosince 1964 ve Francii, bydliště Paříž, Francie, státní občanství francouzské, zvolen členem dozorčí rady 2. prosince 2009. Je absolventem oboru ekonomie na vysoké škole Ecole Centrale de Paris. Od roku 1988 působí v pojišťovnictví, postupně ve společnostech CARDIF, Natio-Vie a BNP Paribas. Od září 2006 do listopadu 2009 byl ředitelem pro mezinárodní rozvoj Société Générale Insurance, oblast Asie. Od 1. prosince 2009 je náměstkem generálního ředitele SOGECAP. Je členem francouzského institutu pojistné matematiky.

<b>Pavel Čejka</b>	členem dozorčí rady zvolen s účinností od 21. března 2007	Narozen 13. prosince 1964, bydliště Praha, zvolen členem dozorčí rady s účinností od 21. března 2007. Je absolventem ČVUT a University of Chicago Graduate School of Business. Svou kariéru začal v auditorské a poradenské společnosti Artur Andersen. Poté působil v Československé obchodní bance jako ředitel pro finanční řízení. Od roku 2003 je zaměstnancem Komerční banky, kde nejdříve působil jako zástupce finančního ředitele úseku Strategie a Finance, od 1. února 2006 je finančním ředitelem Komerční banky a členem výboru ředitelů, výkonného orgánu KB pro řízení banky.
<b>Jiří Potužil</b>	členem dozorčí rady zvolen s účinností od 16. listopadu 2011	Narozen 30. června 1975, bydliště Praha, zvolen členem dozorčí rady s účinností od 16. listopadu 2011. Je absolventem Matematicko-fyzikální fakulty Karlovy univerzity. Svou kariéru začal v pojišťovně Generali. Od roku 2010 je zaměstnancem Komerční pojišťovny, kde působí jako ředitel odboru pojistné matematiky. Je členem České společnosti aktuárů a držitelem osvědčení o způsobilosti k výkonu funkce odpovědného pojistného matematika
<b>Martin Kalivoda</b>	členem dozorčí rady zvolen s účinností od 16. listopadu 2011	Narozen 17. března 1974, bydliště Střížov, zvolen členem dozorčí rady s účinností od 16. listopadu 2011. Absolvent Masarykovy univerzity v Brně. Na začátku své kariéry působil ve veřejné správě. Od roku 2007 pracuje v Komerční pojišťovně, nejdříve na pozici aplikačního manažera, později jako manažer kvality. Je držitelem certifikace Six Sigma Green Belt.

### 3. Údaje o akcionářích s kvalifikovanou účastí na pojišťovně

obchodní firma/název	právní forma, adresa sídla	výše podílu na hlasovacích právech (v %)
<b>SOGECAP</b>	akciová společnost se sídlem 50, avenue du Général De Gaulle, 92093 Paris la Défense Cedex	51%
<b>Komerční banka</b>	akciová společnost se sídlem Na Příkopě 33, Praha 1	49%

### 4. Informace o osobách, které jsou ve vztahu k pojišťovně ovládajícími osobami nebo většinovým společníkem

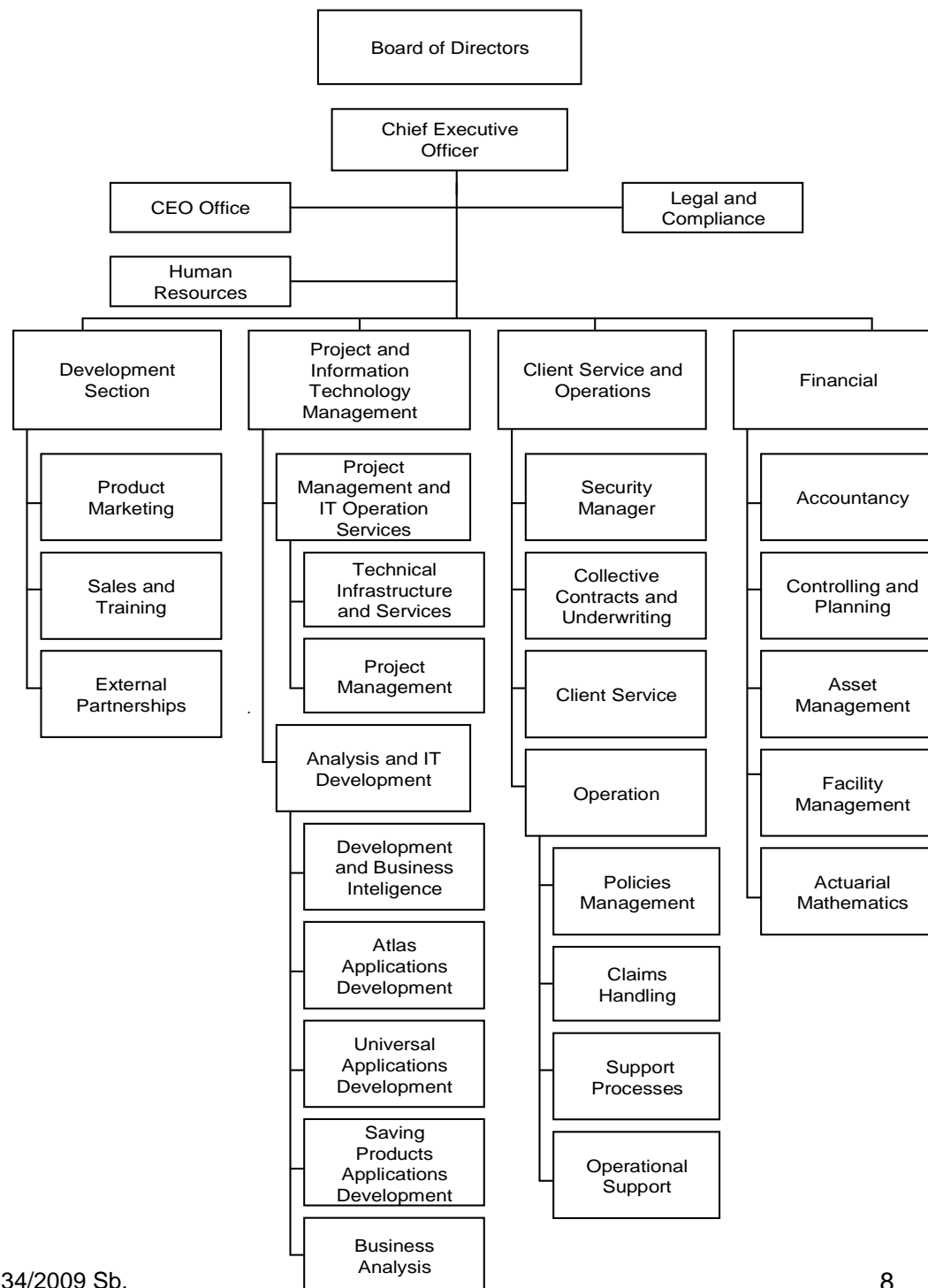
<b>Obchodní firma/název</b>	SOGECAP
<b>Právní forma, adresa sídla</b>	akciová společnost se sídlem 50, avenue du Général De Gaulle, 92093 Paris la Défense Cedex
<b>Přímý/nepřímý podíl na ZK (v %)</b>	51%
<b>Přímý/nepřímý podíl na hlasovacích právech (v %)</b>	51%
<b>Jiný způsob ovládnání, pokud není podíl na ZK nebo hlasovacích právech</b>	---
<b>Souhrnná výše pohledávek vůči ovládajícím osobám</b>	0
<b>Souhrnná výše závazků vůči ovládajícím osobám k 30.6.2012</b>	4 408 tis. Kč
<b>Souhrnná výše cenných papírů v aktivech pojišťovny a které jsou emitovány ovládajícími osobami</b>	0
<b>Souhrnná výše závazků z těchto cenných papírů</b>	0
<b>Souhrnná výše záruk vydaných pojišťovnou za ovládajícími osobami</b>	0
<b>Souhrnná výše záruk přijatých od ovládajících osob</b>	0



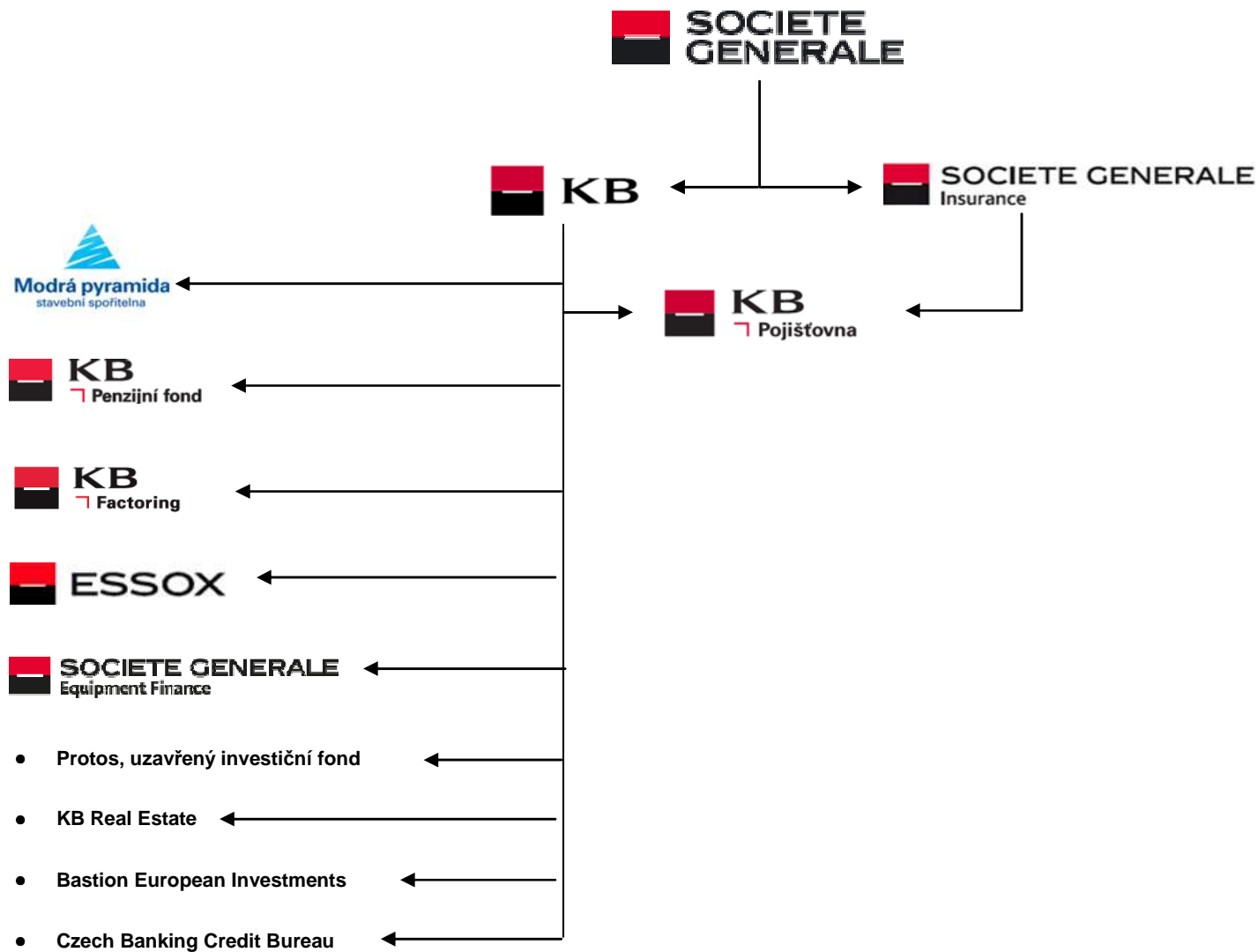
## 5. Organizační struktura pojišťovny

Komerční pojišťovna nemá žádné organizační složky.

Přepočtený stav zaměstnanců k 30.6.2012 je 154,3.



## 6. Vlastnická struktura



## 7. Údaje o činnosti pojišťovny

### 7.1. Předmět podnikání zapsaný v OR

- 7.1.1. Pojišťovací činnost dle § 13 odst. 1 zákona č. 277/2009 Sb., o pojišťovnictví
- v rozsahu pojistných odvětví I., II., III., VI., VII. a IX. životních pojištění uvedených v části A přílohy č. 1 k zákonu o pojišťovnictví
  - v rozsahu pojistných odvětví 1, 2, 3, 4, 7, 8, 9, 10c), 13, 14, 15, 16, a 18 neživotních pojištění uvedených v části B přílohy č. 1 k zákonu o pojišťovnictví
- 7.1.2. Činnosti související s pojišťovací a zajišťovací činností dle § 13 odst. 1 zákona o pojišťovnictví:
- zprostředkovatelská činnost prováděná v souvislosti s pojišťovací činností dle zákona o pojišťovnictví,
  - poradenská činnost související s pojištěním fyzických a právnických osob dle zákona o pojišťovnictví,
  - šetření pojistných událostí prováděné na základě smlouvy s pojišťovnou dle zákona o pojišťovnictví,
  - zprostředkování finančních služeb uvedených pod písmenem a) až e):
    - a) zprostředkovatelská činnost v oblasti stavebního spoření,
    - b) zprostředkovatelská činnost v oblasti penzijního připojištění,
    - c) zprostředkovatelská činnost v oblasti sjednávání spotřebitel. a hypotečních úvěrů,
    - d) zprostředkovatelská činnost v oblasti sjednávání kreditních karet,
    - e) zprostředkovatelská činnost v oblasti leasingu
  - vzdělávací činnost pro pojišťovací zprostředkovatele a samostatné likvidátory pojistných událostí.

### 7.2. Přehled činností skutečně vykonávaných

- 7.2.1. Pojišťovací činnost dle § 13 odst. 1 zákona č. 277/2009 Sb., o pojišťovnictví
- v rozsahu pojistných odvětví I., II., III., VI., VII. a IX. životních pojištění uvedených v části A přílohy č. 1 k zákonu o pojišťovnictví
  - v rozsahu pojistných odvětví 1, 2, 3, 4, 7, 8, 9, 10c), 13, 14, 15, 16, a 18 neživotních pojištění uvedených v části B přílohy č. 1 k zákonu o pojišťovnictví
- 7.2.2. Činnosti související s pojišťovací činností dle § 13 odst. 1 zákona o pojišťovnictví:
- poradenská činnost související s pojištěním fyzických a právnických osob dle zákona o pojišťovnictví,
  - vzdělávací činnost pro pojišťovací zprostředkovatele a samostatné likvidátory pojistných událostí.

## 8. Rozvaha pojišťovny

		k 30.6.2012 v tis. Kč
<b>AKTIVA</b>		
<b>Dlouhodobý nehmotný majetek</b>		<b>12 795</b>
<b>Finanční umístění</b>		<b>23 882 879</b>
	Akcie a ostatní cenné papíry s proměnlivým výnosem, ostatní podíly	234 018
	Dluhové cenné papíry	23 491 806
	Depozita u finančních institucí	720 000
	Ostatní finanční umístění	-562 946
<b>Finanční umístění životního pojištění, je-li nositelem inv. rizika pojistník</b>		<b>4 558 598</b>
<b>Dlužníci</b>		<b>175 135</b>
	Pohledávky z operací přímého pojištění	115 233
	Pohledávky z operací zajištění	283
	Ostatní pohledávky	59 619
<b>Ostatní aktiva</b>		<b>54 159</b>
	Dlouhodobý hmotný majetek, jiný než pozemky a stavby (nemovitosti), a zásoby	11 941
	Hotovost na účtech u finančních institucí a hotovost v pokladně	42 218
<b>Přechodné účty aktiv</b>		<b>148 453</b>
	Odložené pořizovací náklady na pojistné smlouvy	69 164
	v životním pojištění	28 765
	v neživotním pojištění	40 399
	Ostatní přechodné účty aktiv	79 289
	dohadné položky aktivní	65 840
<b>AKTIVA CELKEM</b>		<b>28 832 017</b>

<b>PASIVA</b>		k 30.6.2012 v tis. Kč
<b>Vlastní kapitál</b>		<b>1 625 505</b>
	Základní kapitál	1 175 398
	Ostatní kapitálové fondy	114 384
	z toho přečeňovací rozdíly z CP	66 593
	Rezervní fond a ostatní fondy ze zisku	52 493
	Nerozdělený zisk min. úč. období nebo neuhr. ztráta min. úč. období	303 838
	Zisk nebo ztráta běžného účetního období	-20 608
<b>Technické rezervy</b>		<b>22 202 257</b>
	Rezerva na nezasloužené pojistné	118 961
	Rezerva na nezasloužené pojistné vztahující se k pojistným odvětvím ŽP	15 956
	Rezerva na nezasloužené pojistné vztahující se k pojistným odvětvím NŽP	103 006
	Rezerva pojistného životních pojištění	20 872 472
	Rezerva na pojistná plnění	321 671
	Rezerva na pojistná plnění vztahující se k pojistným odvětvím ŽP	163 416
	Rezerva na pojistná plnění vztahující se k pojistným odvětvím NŽP	158 256
	Rezerva na prémie a slevy	568 892
	Rezerva na prémie a slevy vztahující se k pojistným odvětvím ŽP	568 259
	Rezerva na prémie a slevy vztahující se k pojistným odvětvím NŽP	634
	Vyrovňovací rezerva	0
	Rezerva na splnění závazků z použité technické úrokové míry	320 259
<b>Technická rezerva životních pojištění, je-li nositelem inv. rizika pojistník</b>		<b>4 558 598</b>
<b>Rezervy na ostatní rizika a ztráty</b>		<b>16 638</b>
	Rezerva na daně	0
	Ostatní rezervy	16 638
<b>Věřitelé</b>		<b>253 686</b>
	Závazky z operací přímého pojištění	214 660
	Závazky z operací zajištění	1 220
	Ostatní závazky	37 806
	daňové závazky a závazky ze sociálního zabezpečení	7 582
<b>Přechodné účty pasiv</b>		<b>175 334</b>
	Výdaje příštích období a výnosy příštích období	0
	Ostatní přechodné účty pasiv	175 334
	dohadné položky pasivní	175 334
<b>PASIVA CELKEM</b>		<b>28 832 017</b>

## 9. Výkaz zisků a ztrát

<b>TECHNICKÝ ÚČET K NEŽIVOTNÍMU POJIŠTĚNÍ</b>	k 30.6.2012 v tis. Kč
Zasloužené pojistné, očištěné od zajištění:	127 842
Převedené výnosy z finančního umístění z Netechnického účtu	8 331
Ostatní technické výnosy, očištěné od zajištění	28 743
Náklady na pojistná plnění, očištěné od zajištění:	3 196
Změny stavu ostatních technických rezerv, očištěné od zajištění (+/-)	-140
Prémie a slevy, očištěné od zajištění	690
Čistá výše provozních nákladů	58 001
Ostatní technické náklady, očištěné od zajištění	41 980
Změna stavu vyrovnávací rezervy (+/-)	0
<b>Mezisoučet, zůstatek (výsledek) Technického účtu k neživotnímu pojištění</b>	<b>61 188</b>

<b>TECHNICKÝ ÚČET K ŽIVOTNÍMU POJIŠTĚNÍ</b>	k 30.6.2012 v tis. Kč
Zasloužené pojistné, očištěné od zajištění:	3 026 527
Výnosy z finančního umístění	687 830
Přírůstky hodnoty finančního umístění	160 812
Ostatní technické výnosy, očištěné od zajištění	33 813
Náklady na pojistná plnění, očištěné od zajištění	924 458
Změna stavu ostatních technických rezerv, očištěná od zajištění (+/-)	2 283 791
Prémie a slevy, očištěné od zajištění	0
Čistá výše provozních nákladů	192 940
Náklady na finanční umístění	257 914
Úbytky hodnoty finančního umístění	257 269
Ostatní technické náklady, očištěné od zajištění	80 558
Převod výnosů z finančního umístění na Netechnický účet	36 977
<b>Mezisoučet, zůstatek (výsledek) Technického účtu k životnímu pojištění</b>	<b>-124 926</b>

<b>NETECHNICKÝ ÚČET</b>	k 30.6.2012 v tis. Kč
Výsledek Technického účtu k neživotnímu pojištění	61 188
Výsledek Technického účtu k životnímu pojištění	-124 926
Výnosy z finančního umístění	0
Převedené výnosy finančního umístění z Technického účtu k životnímu pojištění	36 977
Náklady na finanční umístění	0
Převod výnosů z finančního umístění na Technický účet k neživotnímu pojištění	8 331
Ostatní výnosy	10 498
Ostatní náklady	4 194
Daň z příjmů z běžné činnosti	-8 385
<b>Zisk nebo ztráta z běžné činnosti po zdanění</b>	<b>-20 403</b>
Mimořádné výnosy	0
Mimořádné náklady	0
Mimořádný zisk nebo ztráta	0
Daň z příjmů z mimořádné činnosti	0
Ostatní daně neuvedené v předcházejících položkách	205
<b>Zisk nebo ztráta za účetní období</b>	<b>-20 608</b>

## 10. Reálné a jmenovité hodnoty derivátů

reálné hodnoty derivátů sjednané za účelem zajišťování	-562 946 tis CZK
jmenovité hodnoty derivátů sjednané za účelem zajišťování v EUR	286 600 tis EUR
jmenovité hodnoty derivátů sjednané za účelem zajišťování v USD	44 000 tis USD



## 11. Poměrové ukazatele

### 11.1. Ukazatele solventnosti pro životní pojištění

disponibilní míra solventnosti k 31.12.2011	1 005 033 tis Kč
požadovaná míra solventnosti k 31.12.2011	966 359 tis Kč
výše garančního fondu k 31.12.2011	322 120 tis Kč
poměr disponibilní míry solventnosti a požadované míry solventnosti k 31.12.2011	104%
poměr garančního fondu a součtu položek podle § 18 k 31.12.2011	33%

### 11.2. Ukazatele solventnosti pro neživotní pojištění

disponibilní míra solventnosti k 31.12.2011	324 572 tis Kč
požadovaná míra solventnosti k 31.12.2011	120 000 tis Kč
výše garančního fondu k 31.12.2011	120 000 tis Kč
poměr disponibilní míry solventnosti a požadované míry solventnosti k 31.12.2011	270%
poměr garančního fondu a součtu položek podle § 18 k 31.12.2011	37%

### 11.3. Rentabilita

rentabilita průměrných aktiv ROAA	-0,1%
rentabilita průměrného vlastního kapitálu ROAE	-2,5%

### 11.4. Combined ratio v neživotním pojištění

"Combined ratio"	48%
------------------	-----