



Zveřejňované údaje k 31.12.2012 dle vyhlášky č. 434/2009 Sb.

Obsah

Obsah	1
1. Základní údaje o pojišťovně	2
2. Orgány pojišťovny	3
2.1. Členové představenstva	3
2.2. Členové dozorčí rady	5
3. Údaje o akcionářích s kvalifikovanou účastí na pojišťovně	7
4. Informace o osobách, které jsou ve vztahu k pojišťovně ovládajícími osobami nebo většinovým společníkem	7
5. Organizační struktura pojišťovny	8
6. Vlastnická struktura	9
7. Údaje o činnosti pojišťovny	10
7.1. Předmět podnikání zapsaný v OR	10
7.2. Přehled činností skutečně vykonávaných	10
8. Rozvaha pojišťovny	11
9. Výkaz zisků a ztrát	13
10. Reálné a jmenovité hodnoty derivátů	15
11. Poměrové ukazatele	16
11.1. Ukazatele solventnosti pro životní pojištění	16
11.2. Ukazatele solventnosti pro neživotní pojištění	16
11.3. Rentabilita	16
11.4. Combined ratio v neživotním pojištění	16

1. Základní údaje o pojišťovně

Obchodní firma	Komerční pojišťovna
Právní forma	akciová společnost
Adresa sídla	Karolinská 1/650, Praha 8, PSČ 186 00
IČO	63998017
Datum zápisu do obchodního rejstříku	1.9.1995
Datum poslední změny	5. 12. 2011
Účel poslední změny	změna členů dozorčí rady
Výše ZK zapsaného do OR	1 175 397 600,- Kč
Výše splaceného ZK	100%
Druh, forma a podoba	kmenové akcie na jméno v zaknihované podobě
Jmenovitá hodnota emitované akcie	145 470,- Kč
Jmenovitá hodnota emitované akcie	72 735,- Kč
Počet emitovaných akcií o jmenovité hodnotě 145 470,- Kč	6 580 ks
Počet emitovaných akcií o jmenovité hodnotě 72 735,- Kč	3 000 ks

2. Orgány pojišťovny

2.1. Členové představenstva

Jméno	funkce, od data	dosavadní zkušenosti a kvalifikační předpoklady a členství v orgánech jiných právnických osob
Stéphane Corbet	Předsedou představenstva zvolen s účinností od 29. září 2011. Členem představenstva Komerční pojišťovny je od 1. září 2003	Narozen 11. září 1969 ve Francii, bydliště Praha, státní občanství francouzské, zvolen předsedou představenstva s účinností od 29. září 2011. Členem představenstva Komerční pojišťovny je od 1. září 2003. Zastával různé aktuárské pozice, naposledy ve společnosti SOGECAP, předtím ve společnosti A.G.F. (člen skupiny Allianz). Je absolventem Statistického institutu při pařížské univerzitě a členem francouzského institutu pojistných matematiků.
Zdeněk Zavadil	zvolen členem představenstva s účinností od 10. května 2001	Narozen 22. dubna 1969, bydliště Praha, zvolen členem představenstva s účinností od 10. května 2001. Od roku 1993 působil ve finančnictví v různých manažerských pozicích. Je absolventem Vysoké školy ekonomické v Praze, Fakulty podnikohospodářské.
Šárka Šindlerová	zvolena členkou představenstva s účinností od 1. července 2007	Narozena 11. ledna 1973, bydliště Velké Popovice, zvolena členkou představenstva s účinností od 1. července 2007. Od roku 1996 se pohybuje ve finančním světě, působila ve společnostech Deloitte a ING. Do Komerční pojišťovny nastoupila v listopadu 2002 na pozici ředitelky Úseku ekonomického. Je absolventkou Slezské univerzity v oboru ekonomie.

Jméno	funkce, od data	dosavadní zkušenosti a kvalifikační předpoklady a členství v orgánech jiných právnických osob
Jiř Koutník	zvolen členem představenstva s účinností od 19. dubna 2011	Narozen 8. října 1969, bydliště Praha, zvolen členem představenstva s účinností od 19. dubna 2011. Od roku 2003 působil v Komerční bance na vedoucích pozicích IT, naposledy na pozici vedoucího vývoje SW pro distribuční kanály. Do KP nastoupil v dubnu 2011 na pozici ředitele Úseku řízení projektů a informačních technologií. Je absolventem Českého vysokého učení technického v Praze, Fakulty elektrotechnické.
William Chonier	zvolen členem představenstva s účinností od 27. září 2011	Narozen 25. 1. 1971 ve Francii, bydliště Praha, státní občanství francouzské, zvolen členem představenstva s účinností od 27. září 2011. Naposledy pracoval na pozici obchodního ředitele SG Insurance Russia. Do KP nastoupil 1. 9. 2011 na pozici ředitel Úseku vývoj. Je absolventem francouzské univerzity v Clermont-Ferrand v oboru ekonomie a management.

2.2. Členové dozorčí rady

Jméno	funkce, od data	dosavadní zkušenosti a kvalifikační předpoklady a členství v orgánech jiných právnických osob
Philippe Perret	předsedou dozorčí rady zvolen s účinností od 4. prosince 2009	Narozen 11. ledna 1963 ve Francii, bydliště Paříž, Francie, státní občanství francouzské, zvolen členem dozorčí rady s účinností od 4. března 2006, předsedou dozorčí rady zvolen 4. prosince 2009. Od roku 1987 působí ve finančnictví, nejdříve ve společnosti NATIO-VIE (člen skupiny BNP), od roku 1997 pak ve společnosti SOGECAP. Od 1. prosince 2009 působí jako generální ředitel společnosti. Je absolventem National School of Statistics and Economic Management a členem výkonné komise Asociace francouzských pojišťoven a Francouzského institutu pojistné matematiky.
Henri Bonnet	místopředsedou dozorčí rady zvolen s účinností od 4. prosince 2009	Narozen 6. července 1949 ve Francii, bydliště Fourqueux, Francie, státní občanství francouzské, zvolen členem dozorčí rady 2. prosince 2009, místopředsedou dozorčí rady zvolen 4. prosince 2009. Je absolventem právnické fakulty na Univerzitě v Poitiers, Francie. Od roku 1967 působí v Société Générale. Působil dlouhodobě na řadě zahraničních pracovišť Société Générale v manažerských funkcích. Od roku 2001 působil jako zástupce ředitele divize specializovaných finančních služeb Société Générale. Od 10. září 2009 je předsedou představenstva a generálním ředitelem Komerční banky, a.s.
Pascal Bied-Charreton	členem dozorčí rady zvolen s účinností od 2. prosince 2009	Narozen 28. prosince 1964 ve Francii, bydliště Paříž, Francie, státní občanství francouzské, zvolen členem dozorčí rady 2. prosince 2009. Je absolventem oboru ekonomie na vysoké škole Ecole Centrale de Paris. Od roku 1988 působí v pojišťovnictví, postupně ve společnostech CARDIF, Natio-Vie a BNP Paribas. Od září 2006 do listopadu 2009 byl ředitelem pro mezinárodní rozvoj Société Générale Insurance, oblast Asie. Od 1. prosince 2009 je náměstkem generálního ředitele SOGECAP. Je členem Francouzského institutu pojistné matematiky.

Jméno	funkce, od data	dosavadní zkušenosti a kvalifikační předpoklady a členství v orgánech jiných právnických osob
Pavel Čejka	členem dozorčí rady zvolen s účinností od 21. března 2007	Narozen 13. prosince 1964, bydliště Praha, členem dozorčí rady zvolen s účinností od 21. března 2007. Je absolventem ČVUT a University of Chicago Graduate School of Business. Svou kariéru začal v auditorské a poradenské společnosti Arthur Andersen. Poté působil v Československé obchodní bance jako ředitel pro finanční řízení. Do Komerční banky přišel v červenci 2003 jako zástupce finančního ředitele a od února 2006 do července 2012 působil jako Výkonný ředitel pro Strategii a Finance. Od 1. srpna 2012 je členem představenstva KB a je pověřen řízením útvarů Strategie a Finance, Provoz, Informační technologie, Organizace a řízení projektů, Podpůrné služby a Investiční bankovníctví – provoz.
Jiří Potužil	člen dozorčí rady s účinností od 16. listopadu 2011	Narozen 30. června 1975, bydliště Praha, zvolen členem dozorčí rady s účinností od 16. listopadu 2011. Je absolventem Matematicko-fyzikální fakulty Karlovy univerzity. Svou kariéru začal v pojišťovně Generali. Od roku 2010 je zaměstnancem Komerční pojišťovny, kde působí jako ředitel odboru pojistné matematiky. Je členem České společnosti aktuárů a držitelem osvědčení o způsobilosti k výkonu funkce odpovědného pojistného matematika.
Martin Kalivoda	člen dozorčí rady s účinností od 16. listopadu 2011	Narozen 17. března 1974, bydliště Střížov, zvolen členem dozorčí rady s účinností od 16. listopadu 2011. Absolvent Masarykovy univerzity v Brně. Na začátku své kariéry působil ve veřejné správě. Od roku 2007 pracuje v Komerční pojišťovně, nejdříve na pozici aplikačního manažera, později jako manažer kvality. Je držitelem certifikace Six Sigma Green Belt.

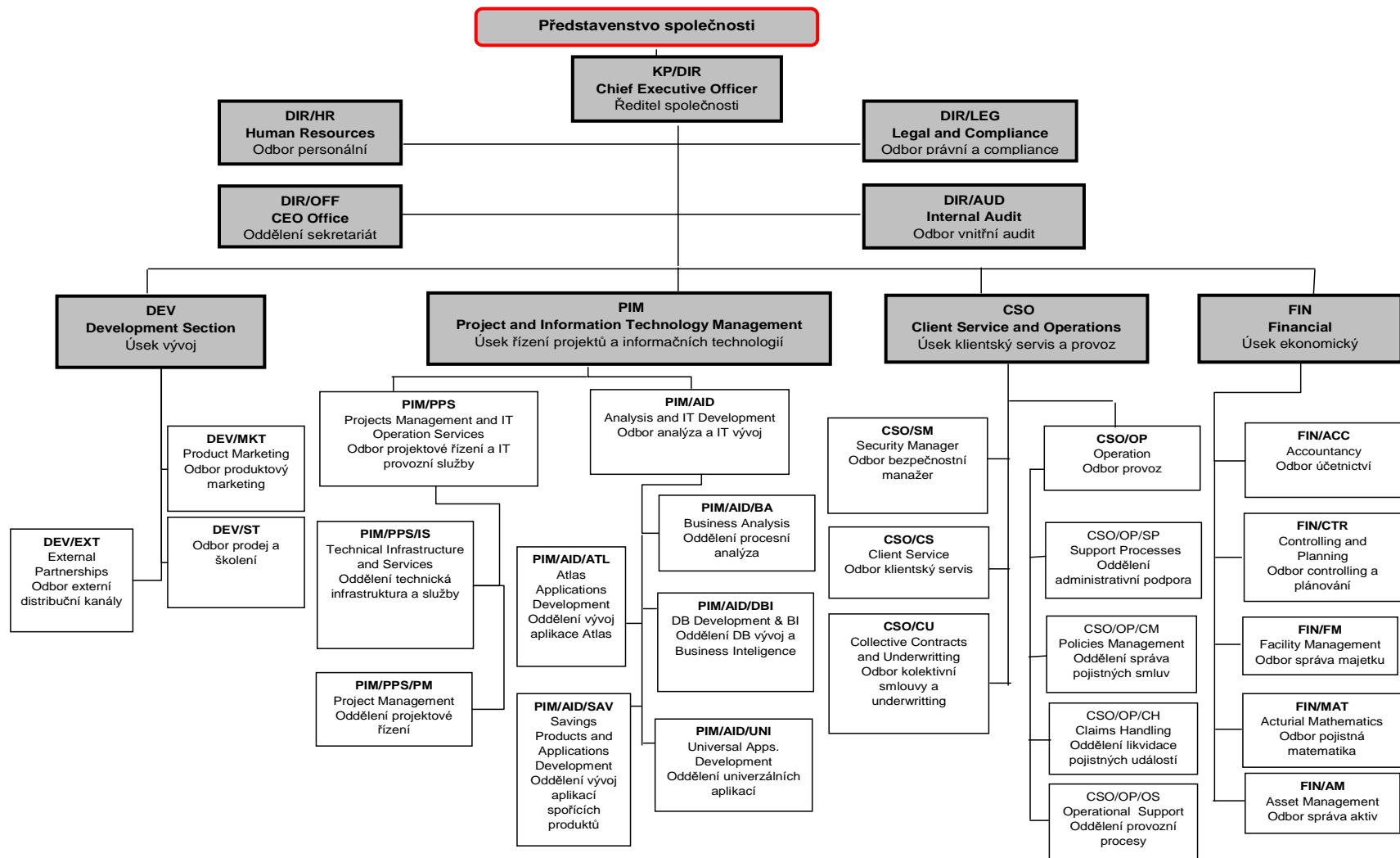
3. Údaje o akcionářích s kvalifikovanou účastí na pojišťovně

obchodní firma/název	právní forma, adresa sídla	výše podílu na hlasovacích právech (v %)
SOGECAP	akciová společnost se sídlem 50, avenue du Général De Gaulle, 92093 Paris la Défense Cedex	51%
Komerční banka	akciová společnost se sídlem Na Příkopě 33, Praha 1	49%

4. Informace o osobách, které jsou ve vztahu k pojišťovně ovládajícími osobami nebo většinovým společníkem

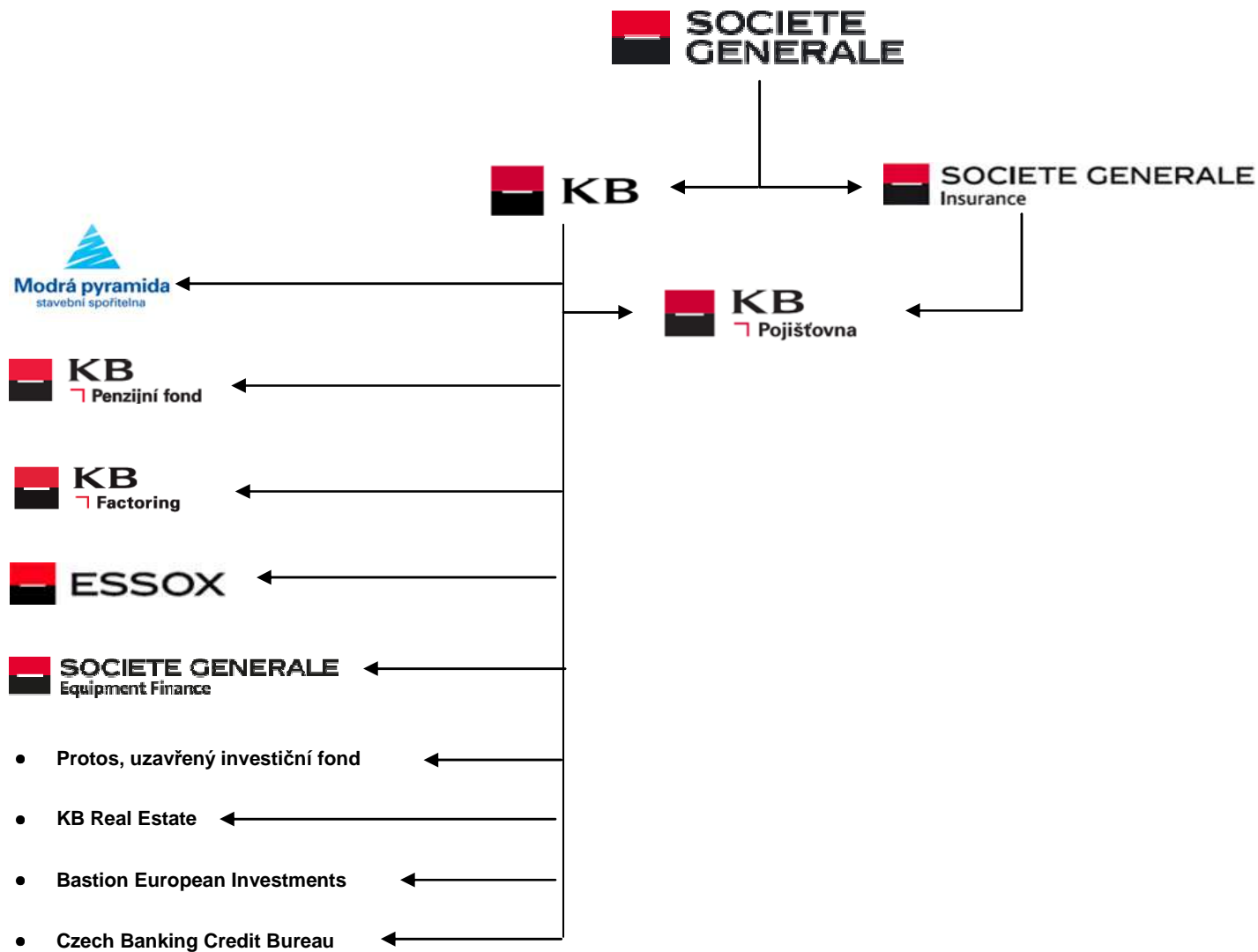
Obchodní firma/název	SOGECAP
Právní forma, adresa sídla	akciová společnost se sídlem 50, avenue du Général De Gaulle, 92093 Paris la Défense Cedex
Přímý/nepřímý podíl na ZK (v %)	51%
Přímý/nepřímý podíl na hlasovacích právech (v %)	51%
Jiný způsob ovládnání, pokud není podíl na ZK nebo hlasovacích právech	---
Souhrnná výše pohledávek vůči ovládajícím osobám	0
Souhrnná výše závazků vůči ovládajícím osobám k 31.12.2012	21 081 tis. Kč
Souhrnná výše cenných papírů v aktivech pojišťovny a které jsou emitovány ovládajícími osobami	0
Souhrnná výše závazků z těchto cenných papírů	0
Souhrnná výše záruk vydaných pojišťovnou za ovládajícími osobami	0
Souhrnná výše záruk přijatých od ovládajících osob	0

5. Organizační struktura pojišťovny



- Komerční pojišťovna nemá žádné organizační složky.
- Přepočtený stav zaměstnanců k 31.12.2012 je 153,6.

6. Vlastnická struktura



7. Údaje o činnosti pojišťovny

7.1. Předmět podnikání zapsaný v OR

- 7.1.1. Pojišťovací činnost dle § 13 odst. 1 zákona č. 277/2009 Sb., o pojišťovnictví
- v rozsahu pojistných odvětví I., II., III., VI., VII. a IX. životních pojištění uvedených v části A přílohy č. 1 k zákonu o pojišťovnictví
 - v rozsahu pojistných odvětví 1, 2, 3, 4, 7, 8, 9, 10c), 13, 14, 15, 16, a 18 neživotních pojištění uvedených v části B přílohy č. 1 k zákonu o pojišťovnictví
- 7.1.2. Činnosti související s pojišťovací a zajišťovací činností dle § 13 odst. 1 zákona o pojišťovnictví:
- zprostředkovatelská činnost prováděná v souvislosti s pojišťovací činností dle zákona o pojišťovnictví,
 - poradenská činnost související s pojištěním fyzických a právnických osob dle zákona o pojišťovnictví,
 - šetření pojistných událostí prováděné na základě smlouvy s pojišťovnou dle zákona o pojišťovnictví,
 - zprostředkování finančních služeb uvedených pod písmenem a) - e):
 - a) zprostředkovatelská činnost v oblasti stavebního spoření,
 - b) zprostředkovatelská činnost v oblasti penzijního připojištění,
 - c) zprostředkovatelská činnost v oblasti sjednávání spotřebitel. a hypotečních úvěrů,
 - d) zprostředkovatelská činnost v oblasti sjednávání kreditních karet,
 - e) zprostředkovatelská činnost v oblasti leasingu
 - vzdělávací činnost pro pojišťovací zprostředkovatele a samostatné likvidátory pojistných událostí.

7.2. Přehled činností skutečně vykonávaných

- 7.2.1. Pojišťovací činnost dle § 13 odst. 1 zákona č. 277/2009 Sb., o pojišťovnictví
- v rozsahu pojistných odvětví I., II., III., a IX. životních pojištění uvedených v části A přílohy č. 1 k zákonu o pojišťovnictví
 - v rozsahu pojistných odvětví 1, 2, 16, a 18 neživotních pojištění uvedených v části B přílohy č. 1 k zákonu o pojišťovnictví
- 7.2.2. Činnosti související s pojišťovací činností dle § 13 odst. 1 zákona o pojišťovnictví:
- poradenská činnost související s pojištěním fyzických a právnických osob dle zákona o pojišťovnictví,
 - vzdělávací činnost pro pojišťovací zprostředkovatele a samostatné likvidátory pojistných událostí.

8. Rozvaha pojišťovny

		k 31.12.2012 v tis. Kč
AKTIVA		
Dlouhodobý nehmotný majetek		12 855
Finanční umístění		26 381 036
	Akcie a ostatní cenné papíry s proměnlivým výnosem, ostatní podíly	255 821
	Dluhové cenné papíry	25 636 614
	Depozita u finančních institucí	903 000
	Ostatní finanční umístění	-414 399
Finanční umístění životního pojištění, je-li nositelem inv. rizika pojistník		5 136 987
Dlužníci		275 984
	Pohledávky z operací přímého pojištění	145 433
	Pohledávky z operací zajištění	0
	Ostatní pohledávky	130 551
Ostatní aktiva		95 295
	Dlouhodobý hmotný majetek, jiný než pozemky a stavby (nemovitosti), a zásoby	13 575
	Hotovost na účtech u finančních institucí a hotovost v pokladně	81 720
Přechodné účty aktiv		145 555
	Odložené pořizovací náklady na pojistné smlouvy	68 513
	v životním pojištění	43 991
	v neživotním pojištění	24 522
	Ostatní přechodné účty aktiv	77 042
	dohadné položky aktivní	66 823
AKTIVA CELKEM		32 047 712

PASIVA		k 31.12.2012 v tis. Kč
Vlastní kapitál		2 389 057
	Základní kapitál	1 175 398
	Ostatní kapitálové fondy	681 910
	z toho přečeňovací rozdíly z CP	841 864
	Rezervní fond a ostatní fondy ze zisku	52 493
	Nerozdělený zisk min. úč. období nebo neuhr. ztráta min. úč. období	303 838
	Zisk nebo ztráta běžného účetního období	175 418
Technické rezervy		23 875 737
	Rezerva na nezasloužené pojistné	56 644
	Rezerva na nezasloužené pojistné vztahující se k pojistným odvětvím ŽP	17 059
	Rezerva na nezasloužené pojistné vztahující se k pojistným odvětvím NŽP	39 585
	Rezerva pojistného životních pojištění	22 536 068
	Rezerva na pojistná plnění	335 516
	Rezerva na pojistná plnění vztahující se k pojistným odvětvím ŽP	185 982
	Rezerva na pojistná plnění vztahující se k pojistným odvětvím NŽP	149 534
	Rezerva na prémie a slevy	712 830
	Rezerva na prémie a slevy vztahující se k pojistným odvětvím ŽP	712 336
	Rezerva na prémie a slevy vztahující se k pojistným odvětvím NŽP	495
	Vyrovňovací rezerva	0
	Rezerva na splnění závazků z použité technické úrokové míry	234 679
Technická rezerva životních pojištění, je-li nositelem inv. rizika pojistník		5 136 987
Rezervy na ostatní rizika a ztráty		57 513
	Rezerva na daně	36 454
	Ostatní rezervy	21 059
Věřitelé		357 636
	Závazky z operací přímého pojištění	152 282
	Závazky z operací zajištění	17 130
	Ostatní závazky	188 224
	daňové závazky a závazky ze sociálního zabezpečení	8 692
Přechodné účty pasiv		230 783
	Výdaje příštích období a výnosy příštích období	0
	Ostatní přechodné účty pasiv	230 783
	dohadné položky pasivní	230 783
PASIVA CELKEM		32 047 712

9. Výkaz zisků a ztrát

TECHNICKÝ ÚČET K NEŽIVOTNÍMU POJIŠTĚNÍ	za rok 2012 v tis. Kč
Zasloužené pojistné, očištěné od zajištění:	272 893
Převedené výnosy z finančního umístění z Netechnického účtu	15 952
Ostatní technické výnosy, očištěné od zajištění	16 817
Náklady na pojistná plnění, očištěné od zajištění:	25 125
Změny stavu ostatních technických rezerv, očištěné od zajištění (+/-)	-279
Prémie a slevy, očištěné od zajištění	944
Čistá výše provozních nákladů	113 816
Ostatní technické náklady, očištěné od zajištění	44 067
Změna stavu vyrovnávací rezervy (+/-)	0
Mezisoučet, zůstatek (výsledek) Technického účtu k neživotnímu pojištění	121 989

TECHNICKÝ ÚČET K ŽIVOTNÍMU POJIŠTĚNÍ	za rok 2012 v tis. Kč
Zasloužené pojistné, očištěné od zajištění:	5 739 336
Výnosy z finančního umístění	1 456 367
Přírůstky hodnoty finančního umístění	748 374
Ostatní technické výnosy, očištěné od zajištění	52 116
Náklady na pojistná plnění, očištěné od zajištění	1 902 272
Změna stavu ostatních technických rezerv, očištěná od zajištění (+/-)	4 584 273
Prémie a slevy, očištěné od zajištění	0
Čistá výše provozních nákladů	377 503
Náklady na finanční umístění	573 097
Úbytky hodnoty finančního umístění	311 586
Ostatní technické náklady, očištěné od zajištění	141 700
Převod výnosů z finančního umístění na Netechnický účet	71 750
Mezisoučet, zůstatek (výsledek) Technického účtu k životnímu pojištění	34 014

NETECHNICKÝ ÚČET	za rok 2012 v tis. Kč
Výsledek Technického účtu k neživotnímu pojištění	121 989
Výsledek Technického účtu k životnímu pojištění	34 014
Výnosy z finančního umístění	0
Převedené výnosy finančního umístění z Technického účtu k životnímu pojištění	71 750
Náklady na finanční umístění	0
Převod výnosů z finančního umístění na Technický účet k neživotnímu pojištění	15 952
Ostatní výnosy	6 443
Ostatní náklady	4 381
Daň z příjmů z běžné činnosti	38 018
Zisk nebo ztráta z běžné činnosti po zdanění	175 845
Mimořádné výnosy	0
Mimořádné náklady	0
Mimořádný zisk nebo ztráta	0
Daň z příjmů z mimořádné činnosti	0
Ostatní daně neuvedené v předcházejících položkách	427
Zisk nebo ztráta za účetní období	175 418

10. Reálné a jmenovité hodnoty derivátů

reálné hodnoty derivátů sjednané za účelem zajišťování	-414 399 tis CZK
jmenovité hodnoty derivátů sjednané za účelem zajišťování v EUR	337 980 tis EUR
jmenovité hodnoty derivátů sjednané za účelem zajišťování v USD	64 000 tis USD

11. Poměrové ukazatele

11.1. Ukazatele solventnosti pro životní pojištění

disponibilní míra solventnosti k 31.12.2012	1 929 550 tis Kč
požadovaná míra solventnosti k 31.12.2012	1 121 972 tis Kč
výše garančního fondu k 31.12.2012	373 991 tis Kč
poměr disponibilní míry solventnosti a požadované míry solventnosti k 31.12.2012	172%
poměr garančního fondu a součtu položek podle § 18 k 31.12.2012	19%

11.2. Ukazatele solventnosti pro neživotní pojištění

disponibilní míra solventnosti k 31.12.2012	446 652 tis Kč
požadovaná míra solventnosti k 31.12.2012	120 000 tis Kč
výše garančního fondu k 31.12.2012	120 000 tis Kč
poměr disponibilní míry solventnosti a požadované míry solventnosti k 31.12.2012	372%
poměr garančního fondu a součtu položek podle § 18 k 31.12.2012	27%

11.3. Rentabilita

rentabilita průměrných aktiv ROAA	0,6%
rentabilita průměrného vlastního kapitálu ROAE	9,0%

11.4. Combined ratio v neživotním pojištění

"Combined ratio"	51%
------------------	-----