



Zveřejňované údaje k 31.12.2021 dle vyhlášky č. 306/2016 Sb.

Obsah

1. Základní údaje o pojišťovně	3
2. Organizační struktura pojišťovny	4
3. Osoby, které skutečně řídí a kontrolují činnost pojišťovny	5
3.1. Osoby, které skutečně řídí pojišťovnu	5
3.2. Osoby, které kontrolují činnost pojišťovny	6
4. Údaje o akcionářích s kvalifikovanou účastí na pojišťovně	7
5. Informace o osobách, které jsou ve vztahu k pojišťovně ovládajícími osobami nebo většinovým společníkem	7
6. Vlastnická struktura	8
7. Údaje o činnosti pojišťovny	9
7.1. Předmět podnikání zapsaný v Obchodním rejstříku	9
7.3. Přehled činností, jejichž vykonávání nebo poskytování bylo Českou národní bankou omezeno, nebo pozastaveno	9
8. Rozvaha pojišťovny	11
9. Výkaz zisku a ztráty	13
10. Poměrové ukazatele	14

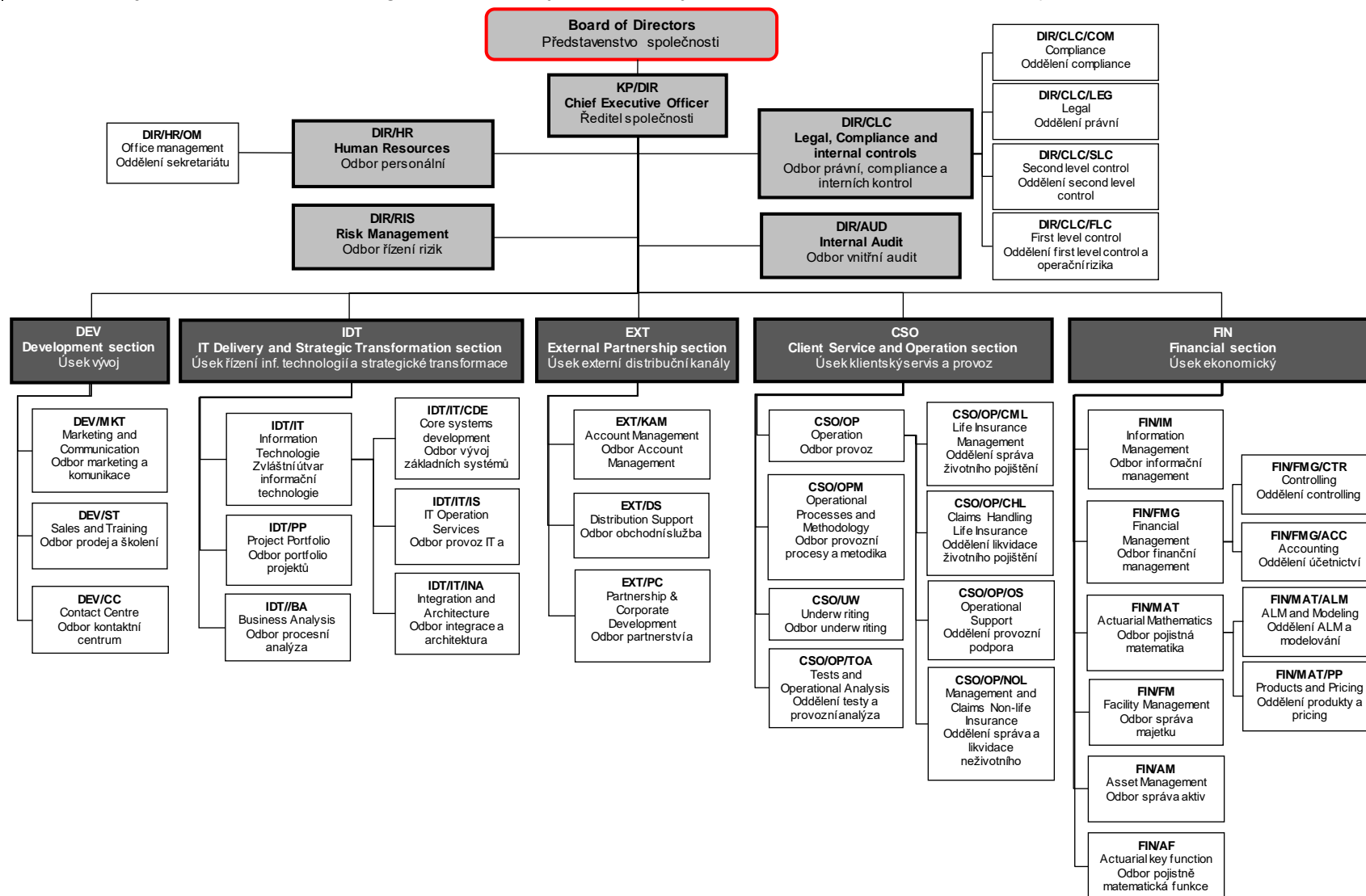
1. Základní údaje o pojišťovně

Obchodní firma	Komerční pojišťovna, a.s.
Právní forma	akciová společnost
Adresa sídla	náměstí Junkových 2772/1, Stodůlky, 155 00 Praha 5
IČO	63998017
Datum zápisu do obchodního rejstříku	1.9.1995
Datum poslední změny	27.12.2021
Účel poslední změny	Změna sídla společnosti
Výše ZK zapsaného do OR	1 175 397 600,- Kč
Výše splaceného ZK	100%
Druh, forma a podoba	kmenové akcie na jméno v zaknihované podobě
Jmenovitá hodnota emitované akcie	145 470,- Kč
Jmenovitá hodnota emitované akcie	72 735,- Kč
Počet emitovaných akcií o jmenovité hodnotě 145 470,- Kč	6 580 ks
Počet emitovaných akcií o jmenovité hodnotě 72 735,- Kč	3 000 ks

K 31.12.2021 Komerční pojišťovna neměla žádné významné podíly v jiných společnostech.

2. Organizační struktura pojišťovny

Komerční pojišťovna nemá žádné organizační složky. Přepočtený stav zaměstnanců k 31.12.2021 je 231.



3. Osoby, které skutečně řídí a kontrolují činnost pojišťovny

3.1. Osoby, které skutečně řídí pojišťovnu

Jméno	funkce, od data	dosavadní zkušenosti a kvalifikační předpoklady a členství v orgánech jiných právnických osob
Gaël Loaec	členem a předsedou představenstva zvolen s účinností od 1. října 2018	Narozen 20. července 1966 ve Francii, bydliště Praha, státní občanství francouzské, předsedou představenstva zvolen s účinností od 1. října 2018. Je absolventem ekonomie na Sorbonne Université. Je také členem Francouzského institutu pojištných matematiků. V letech 1991 až 2000 zastával různé pojištně-matematické pozice ve skupině CARDIF a od roku 2000 do roku 2004 v BNP Paribas. Od roku 2005 pracoval jako ředitel pojištné matematiky ve skupině Société Générale. V roce 2007 se podílel na vzniku pojišťovny v Chorvatsku, kde následně působil šest let. V letech 2013 až 2018 byl generálním ředitelem společnosti La Marocaine Vie, pojišťovny v Maroku.
Zdeněk Zavadil	zvolen členem představenstva s účinností od 10. května 2001	Narozen 22. dubna 1969, bydliště Praha, členem představenstva byl zvolen s účinností od 10. května 2001. Profesionální kariéru začal v roce 1992 ve společnosti Motokov, následně pracoval v několika leasingových společnostech. Do Komerční pojišťovny nastoupil v květnu 2001 na pozici ředitele Úseku klientský servis a provoz, od února 2014 je ředitelem Úseku externí distribuční kanály. Je absolventem Vysoké školy ekonomické v Praze, Fakulty podnikohospodářské. Členství v orgánech jiných právnických osob: společník v BONISPOL, s.r.o
Šárka Šindlerová	zvolena členkou představenstva s účinností od 1. července 2007	Narozena 11. ledna 1973, bydliště Velké Popovice, členkou představenstva zvolena s účinností od 1. července 2007. Od roku 1996 se pohybuje ve finančním světě, působila ve společnostech Deloitte a ING. Do Komerční Pojišťovny nastoupila v listopadu 2002 na pozici ředitelky Úseku ekonomického, od února 2014 je ředitelkou Úseku klientský servis a provoz. Je absolventkou Slezské univerzity v oboru ekonomie.
Helena Indrová	zvolena členkou představenstva s účinností od 22. ledna 2014	Narozena 14. srpna 1980, bydliště Praha, členkou představenstva zvolena s účinností od 22. ledna 2014. Svou profesní kariéru začala ve společnosti Ernst & Young. Od roku 2006 působila v Komerční bance v oddělení Řízení finanční skupiny. V roce 2009 nastoupila do Komerční pojišťovny, kde vedla Odbor controllingu a plánování a v únoru 2011 byla jmenována zástupkyní ředitelky ekonomického úseku. Je absolventkou Technické univerzity v Liberci, Fakulty hospodářské, a členkou britské Association of Chartered Certified Accountants. Členství v orgánech jiných právnických osob: člen kontrolní komise České asociace pojišťoven
Zdeněk Doboš	zvolen členem představenstva s účinností od 1. února 2019	Narozen 1. února 1977 v Praze, bydliště Škvorec, státní občanství české, členem představenstva zvolen s účinností od 1. února 2019. Ve skupině Société Générale působí od roku 2001, kdy začal v oddělení Řízení finanční skupiny KB, které mělo za úkol restrukturalizaci dceřiných společností po vstupu Société Générale na český trh. Následně přestoupil do Modré pyramidy, kde vedl produktový vývoj a zodpovídal za uvedení retailových produktů Skupiny KB do nabídky Modré pyramidy a později také za Marketing. Do Komerční pojišťovny nastoupil 1. února 2019 na pozici ředitele Úseku vývoj. Je absolventem České zemědělské univerzity, Fakulty ekonomiky a managementu.

3.2. Osoby, které kontrolují činnost pojišťovny

Jméno	funkce/pozice v pojišťovně, od data	dosavadní zkušenosti a kvalifikační předpoklady a členství v orgánech jiných právnických osob
Philippe Perret	členem dozorčí rady zvolen s účinností od 4. března 2006, předsedou dozorčí rady od 4. prosince 2009	Narozen 11. ledna 1963 ve Francii, bydliště Paříž, Francie, státní občanství francouzské, členem dozorčí rady zvolen s účinností od 4. března 2006, předsedou dozorčí rady pak zvolen 4. prosince 2009. Od roku 1987 pracuje ve finančnictví, nejdříve ve společnosti NATIO-VIE (člen skupiny BNP), poté od roku 1997 ve společnosti SOGECAP. Od 1. prosince 2009 působí jako generální ředitel společnosti. Je absolventem National School of Statistics and Economic Management a členem výkonné komise Asociace francouzských pojišťoven a Francouzského institutu pojistné matematiky. Členství v orgánech jiných právnických osob: ředitel společnosti: Sogecap, Sociétés Générale Gestion; předseda představenstva ve společnostech: Antarius, Oradéa Vie, Sogessur, Sogelife, La Marocaine Vie, Sociétés Générale Strakhovanie Zhizni
Jan Juchelka	členem dozorčí rady zvolen s účinností od 19. října 2017	Narozen 19. září 1971 v České republice, bydliště Praha, členem dozorčí rady zvolen ode dne 19. října 2017. Je absolventem Slezské univerzity v Opavě. Od roku 1995 působil ve Fondu národního majetku České republiky, v letech 2002 až 2005 byl předsedou výkonného výboru. V letech 1999 až 2006 byl členem dozorčí rady Komerční banky. Do Komerční banky nastoupil v roce 2006, nejprve na pozici ředitele pražské Obchodní divize korporátního bankovníctví a následně v tomtéž roce na pozici člena představenstva zodpovědného za řízení úseků Top Corporations a Investičního bankovníctví. Od roku 2012 pracoval v centrále Sociétés Générale v oblasti Korporátního a Investičního bankovníctví, kde působil na pozici Managing Director, Head of Coverage se zodpovědností za korporátní klientelu v regionu střední a východní Evropy, Středního východu a Afriky. Současně působil jako Senior Banker pro oblast střední a východní Evropy. Od srpna 2018 je předsedou představenstva a generálním ředitelem Komerční banky. Členství v orgánech jiných právnických osob: člen dozorčí rady ve společnostech: ALD Automotive s.r.o., Modrá pyramida stavební spořitelna a.s., KB SmartSolutions s.r.o.. člen statutárního orgánu ve společnostech: Komerční banky a.s., Nadace Komerční banky a.s. - Jistota, Česká bankovní asociace
Laurent Doubrovine	členem dozorčí rady zvolen s účinností od 1. prosince 2017	Narozen 23. února 1969 ve Francii, bydliště Paříž, Francie, státní občanství francouzské, členem dozorčí rady zvolen s účinností od 1. prosince 2017. Je držitelem diplomu z Národní statistické a ekonomické správy (ENSAE), Francouzského institutu pojistných matematiků a Ústavu pokročilých obchodních studií (IHEE). V letech 2008 až 2016 byl ředitelem pojišťovny Natixis Assurances. Od října 2016 do dubna 2017 byl poradcem předsedy představenstva a generálního ředitele společnosti SOGECAP. Od května 2017 do října 2017 zastával v uvedené společnosti pozici ředitele bankopojištění. Od října 2017 působí ve společnosti SOGECAP na pozici ředitele mezinárodních aktivit.
Miroslav Hiršl	členem dozorčí rady zvolen s účinností od 30. listopadu 2018	Narozen 1. listopadu 1972, bydliště Hradec Králové, členem dozorčí rady zvolen s účinností od 30. listopadu 2018. Je absolventem Vysoké školy ekonomické v Praze se zaměřením na zahraniční obchod a bankovníctví a postgraduálního studia na Graduate School of Banking v Boulder, Colorado ve Spojených státech amerických. V letech 1996 až 2006 působil na různých pozicích v rámci Komerční banky, nejprve na pobočce Hradec Králové, posléze pak na regionální pobočce a na centrále KB v Praze. V letech 2006 až 2014 působil ve společnosti Modrá pyramida stavební spořitelna, a.s., a to nejprve jako ředitel pro obchodní synergie, dále pak jako člen představenstva, náměstek generálního ředitele, výkonný ředitel pro obchod a marketing a konečně jako místopředseda představenstva, první náměstek generálního ředitele, výkonný ředitel pro obchod a marketing. V letech 2014 až 2018 působil jako generální ředitel a člen představenstva Sociétés Générale Montenegro banka, a.d., v Černé Hoře. Od srpna 2018 je členem představenstva Komerční banky zodpovědný za úsek Retailové bankovníctví. Členství v orgánech jiných právnických osob: místopředseda dozorčí rady: Modrá pyramida stavební spořitelna, a.s., člen dozorčí rady ve společnostech: Amundi Czech Republic Asset Management, a.s., Amundi Czech Republic, investiční společnost, a.s., ESSOX s.r.o., člen představenstva ve společnosti: Komerční banka, a.s.

K 31.12.2021 Komerční pojišťovna neevidovala žádné úvěry a zápůjčky poskytnuté osobám, které skutečně řídí pojišťovnu ani osobám, které kontrolují činnost pojišťovny a ani neposkytla za tyto osoby žádné záruky.

4. Údaje o akcionářích s kvalifikovanou účastí na pojišťovně

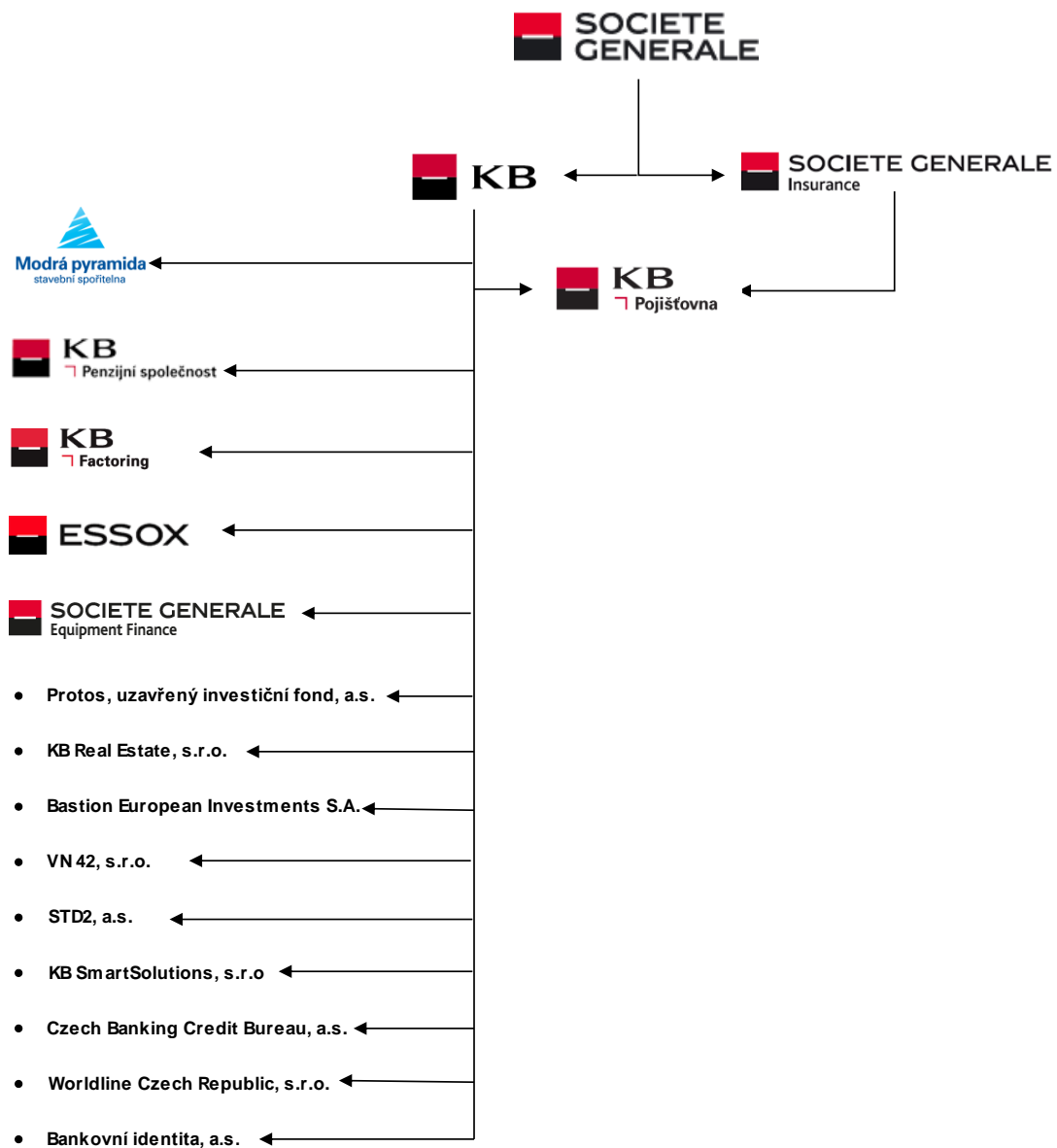
obchodní firma/název	právní forma, adresa sídla	výše podílu na hlasovacích právech (v %)
SOGECAP	akciová společnost se sídlem Tour D2 - 17 bis place des Reflets - 92919 Paris La Défense Cedex, Francie	51%
Komerční banka	akciová společnost se sídlem Na Příkopě 33, Praha 1	49%

5. Informace o osobách, které jsou ve vztahu k pojišťovně ovládajícími osobami nebo většinovým společníkem

Obchodní firma/název	SOGECAP
Právní forma, adresa sídla	akciová společnost se sídlem Tour D2 - 17 bis place des Reflets - 92919 Paris La Défense Cedex, Francie
Přímý/nepřímý podíl na ZK (v %)	51%
Přímý/nepřímý podíl na hlasovacích právech (v %)	51%
Jiný způsob ovládnání, pokud není podíl na ZK nebo hlasovacích právech	---
Souhrnná výše pohledávek vůči ovládajícím osobám k 30.06.2021	15 155 tis. Kč
Souhrnná výše závazků vůči ovládajícím osobám k 30.06.2021	471 637 tis. Kč
Souhrnná výše cenných papírů v aktivech pojišťovny a které jsou emitovány ovládajícími osobami	0
Souhrnná výše závazků z těchto cenných papírů	0
Souhrnná výše záruk vydaných pojišťovnou za ovládajícími osobami	0
Souhrnná výše záruk přijatých od ovládajících osob	2 041 012 tis. Kč

K 31.12.2021 nebyla Komerční pojišťovna ovládající osobou.

6. Vlastnická struktura



7. Údaje o činnosti pojišťovny

7.1. Předmět podnikání zapsaný v Obchodním rejstříku

Předmětem podnikání pojišťovny je provozování pojišťovací činnosti a činnosti s tím související, a to v rozsahu povolení, které jí bylo uděleno Ministerstvem financí České republiky podle zákona o pojišťovnictví takto: Pojišťovací činnost včetně činnosti přímo vyplývajících z pojišťovací činnosti ve smyslu § 3, odst. 1, písm. f) zákona č. 277/2009 Sb., o pojišťovnictví, ve znění pozdějších předpisů (dále jen Zákon o pojišťovnictví) - v rozsahu pojistných odvětví I., II., III., VI., VII. a IX. životních pojištění uvedených v části A přílohy č. 1 k Zákonu o pojišťovnictví, - v rozsahu pojistných odvětví 1, 2, 3, 4, 7, 8, 9, 10c), 13, 14, 15, 16, a 18 neživotních pojištění uvedených v části B přílohy č. 1 k Zákonu o pojišťovnictví.

7.2. Přehled činností, jejichž vykonávání nebo poskytování bylo Českou národní bankou omezeno, nebo pozastaveno

K 31.12.2021 nebyla žádná z činností Komerční pojišťovny omezena či pozastavena.

8. Rozvaha pojišťovny

AKTIVA		k 31.12.2021 v tis. Kč
Dlouhodobý nehmotný majetek		12 913
Investice		35 424 115
	Akcie a ostatní cenné papíry s proměnlivým výnosem, ostatní podíly	3 010 278
	Dluhové cenné papíry	31 937 070
	z toho oceňované reálnou hodnotou	31 937 070
	Depozita u finančních institucí	1 242 000
	Ostatní investice	-765 233
Investice životního pojištění, je-li nositelem investičního rizika pojistník		14 466 598
Dlužníci		1 308 268
	Pohledávky z operací přímého pojištění	45 550
	Pohledávky z operací zajištění	26
	Ostatní pohledávky	1 262 692
Ostatní aktiva		16 602
	Dlouhodobý hmotný majetek, jiný než pozemky a stavby (nemovitosti), a zásoby	5 689
	Hotovost na účtech u finančních institucí a hotovost v pokladně	10 913
Přechodné účty aktiv		735 506
	Odložené pořizovací náklady na pojistné smlouvy	365 454
	v životním pojištění	287 889
	v neživotním pojištění	77 565
	Ostatní přechodné účty aktiv	370 052
AKTIVA CELKEM		51 964 002

PASIVA		k 31.12.2021 v tis. Kč
Vlastní kapitál		1 297 999
	Základní kapitál	1 175 398
	Ostatní kapitálové fondy	-1 706 536
	z toho přečehořovací rozdílly z CP	-1 706 536
	Nerozdělený zisk min. úč. období nebo neuhr. ztráta min. úč. období	1 175 023
	Zisk nebo ztráta běžného účetního období	654 114
Podřízená pasiva		910 613
Technické rezervy		33 922 685
	Rezerva na nezasloužené pojistné	172 419
	hrubá výše	172 553
	podíl zajišťovatelů (-)	-134
	Rezerva na životní pojištění	31 320 441
	hrubá výše	33 128 809
	podíl zajišťovatelů (-)	-1 808 368
	Rezerva na pojistná plnění nevyřizených pojistných událostí	745 600
	hrubá výše	794 766
	podíl zajišťovatelů (-)	-49 166
	Rezerva na bonusy a slevy	1 598 227
	hrubá výše	1 598 227
	Ostatní technické rezervy	85 998
	hrubá výše	85 998
Technické rezervy u životního pojištění, kde jsou nositelem investičního rizika pojistníci		14 466 598
Rezervy		844 666
	Rezerva na daně	832 810
	Ostatní rezervy	11 856
Věřitelé		249 302
	Závazky z operací přímého pojištění	117 460
	Závazky z operací zajištění	4 438
	Ostatní závazky	127 404
	daňové závazky a závazky ze sociálního zabezpečení	25 092
Přechodné účty pasiv		272 139
	Ostatní přechodné účty pasiv	272 139
PASIVA CELKEM		51 964 002

9. Výkaz zisku a ztráty

TECHNICKÝ ÚČET K NEŽIVOTNÍMU POJIŠTĚNÍ	1.1. - 31.12.2021 v tis. Kč
Zasloužené pojistné, očištěné od zajištění:	577 145
Převedené výnosy z investic z Netechnického účtu	2 322
Ostatní technické výnosy, očištěné od zajištění	612
Náklady na pojistná plnění, očištěné od zajištění:	-152 381
Změny stavu ostatních technických rezerv, očištěné od zajištění (+/-)	-19
Bonusy a slevy, očištěné od zajištění	-35
Čistá výše provozních nákladů	-277 568
Ostatní technické náklady, očištěné od zajištění	-37 805
Mezisoučet, zůstatek (výsledek) Technického účtu k neživotnímu pojištění	112 271

TECHNICKÝ ÚČET K ŽIVOTNÍMU POJIŠTĚNÍ	1.1. - 31.12.2021 v tis. Kč
Zasloužené pojistné, očištěné od zajištění	6 531 835
Výnosy z investic	2 659 195
Přírůstky hodnoty investic	880 970
Ostatní technické výnosy, očištěné od zajištění	122 169
Náklady na pojistná plnění, očištěné od zajištění	-6 138 784
Změna stavu ostatních technických rezerv, očištěné od zajištění (+/-)	655 552
Čistá výše provozních nákladů	-553 212
Náklady na investice	-2 023 463
Úbytky hodnoty investic	-1 218 329
Ostatní technické náklady, očištěné od zajištění	-216 757
Převod výnosů z investic na Netechnický účet	-18 934
Mezisoučet, zůstatek (výsledek) Technického účtu k životnímu pojištění	680 242

NETECHNICKÝ ÚČET	1.1. - 31.12.2021 v tis. Kč
Výsledek Technického účtu k neživotnímu pojištění	112 271
Výsledek Technického účtu k životnímu pojištění	680 242
Převedené výnosy z investic z Technického účtu k životnímu pojištění	18 934
Převod výnosů z investic na Technický účet k neživotnímu pojištění	-2 322
Daň z příjmů z běžné činnosti	-154 980
Zisk nebo ztráta z běžné činnosti po zdanění	654 145
Ostatní daně neuvedené v předcházejících položkách	-31
Zisk nebo ztráta za účetní období	654 114

10. Poměrové ukazatele

rentabilita průměrných aktiv ROAA	1,6%
rentabilita průměrného vlastního kapitálu ROAE	28,7%
"Combined ratio" v neživotním pojištění	74,5%